

# Caracterización de Usuarios Programa Capacitación en Oficios Registro Especial año 2015

Unidad de Estudios, Servicio Nacional de Capacitación y Empleo

Este reporte de caracterización de usuarios tiene como objetivo presentar los principales antecedentes de los usuarios del programa Capacitación en Oficios 2015 Registro Especial. La fuente de información para la elaboración de este reporte corresponde a la base administrativa del programa.

En éste se presenta información administrativa del programa, una caracterización general de usuarios en base a sus antecedentes<sup>1</sup> personales, educacionales, laborales y socioeconómicos, y luego una caracterización específica de acuerdo a las características propias del programa estudiado, en este caso según salida laboral dependiente o independiente.

## 1. Antecedentes administrativos del reporte del programa

El total de usuarios registrados en la base administrativa del programa con cursos iniciados, son 10.145. La región Metropolitana es la que presenta la mayor concentración de usuarios con un 32%, seguida de la región de Valparaíso con un 17% y la región del Biobío con un 15%. Las regiones en las que hay menor presencia de usuarios son las de Atacama, Magallanes y Arica y Parinacota, cada una de ellas con un 1% de los usuarios.

**Tabla N°1: Distribución de usuarios según región**

Región	N° Usuarios	%
Arica y Parinacota	100	1%
Tarapacá	-	-
Antofagasta	-	-
Atacama	86	1%
Coquimbo	280	3%
Valparaíso	1.688	17%
Metropolitana	3.248	32%
O'Higgins	532	5%
Maule	674	7%
Biobío	1.486	15%
La Araucanía	883	9%
Los Ríos	808	8%
Los Lagos	280	3%
Aysén	-	-
Magallanes	80	1%
<b>Total</b>	<b>10.145</b>	<b>100%</b>

Fuente: Bases de datos administrativas año 2015.

<sup>1</sup> Es importante señalar que la información presentada en este reporte corresponde a información auto declarada por los usuarios al momento de postular al programa. Las variables de sexo, edad, nacionalidad y condición socioeconómica son las únicas que se encuentran validadas por servicios web externos. Sexo, edad y nacionalidad son validadas por el registro civil, y la condición socioeconómica, por el Ministerio de Desarrollo Social.

## 2. Caracterización general de usuarios<sup>2</sup>

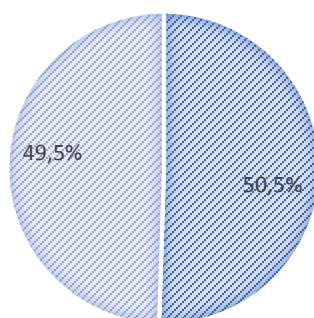
### a) Características personales

Las características personales que se presentan en este apartado corresponden a: sexo, edad promedio, situación social, etnia y responsabilidad parental.

El total de usuarios efectivos del programa son 10.145. **La distribución de éstos según sexo es bastante equitativa, un 50,5% son mujeres y un 49,5% hombres.** Además, las mujeres muestran una **edad promedio levemente superior a la de los hombres** con 34 años respecto de 32. La edad promedio del grupo completo es de 33 años.

#### GRÁFICO N°1: DISTRIBUCIÓN DE USUARIOS SEGÚN SEXO

■ Femenino ■ Masculino



Fuente: Bases de datos administrativas año 2015.

La mayor parte de los usuarios declara ser jefe de hogar (36,5%), seguido de un 30,5% que declara ser dependiente de otra persona y un 28,5% que señala que es responsable de sí mismo. Por otra parte, la mayoría no tiene responsabilidad parental (72,9%) ni pertenece a alguna etnia (92,1%). Destaca de todas formas un **7,1% de usuarios de etnia mapuche.**

<sup>2</sup> El universo de usuarios para este reporte, se obtuvo a partir de la base administrativa del programa actualizada al 02 de febrero de 2016, considerando solo a aquellos usuarios que iniciaron cursos.

**Reporte de Caracterización de Usuarios**  
**Programa Capacitación en Oficios Registro Especial**

**Tabla N°2: Características personales de los usuarios**

		N° Usuarios	%
<b>Sexo</b>	<b>Femenino</b>	5.123	50,5%
	<b>Masculino</b>	5.022	49,5%
<b>Edad Promedio</b>	<b>Femenino</b>	34	
	<b>Masculino</b>	32	
	<b>Total</b>	33	
<b>Situación Social</b>	<b>Dependiente de otra persona</b>	3.076	30,5%
	<b>Jefe de Hogar</b>	3.676	36,5%
	<b>Jefe de Núcleo</b>	449	4,5%
	<b>Responsable de sí mismo</b>	2.876	28,5%
<b>Etnia</b>	<b>Atacameño</b>	5	0,0%
	<b>Aymara</b>	44	0,4%
	<b>Colla</b>	8	0,1%
	<b>Diaguita</b>	11	0,1%
	<b>Kawaskar</b>	1	0,0%
	<b>Mapuche</b>	719	7,1%
	<b>Ninguno</b>	9.281	92,1%
	<b>Quechua</b>	3	0,0%
	<b>Rapa Nui</b>	2	0,0%
	<b>Yagan</b>	1	0,0%
<b>Responsabilidad Parental</b>	<b>No</b>	7.399	72,9%
	<b>Si</b>	2.746	27,1%

Fuente: Bases de datos administrativas año 2015.

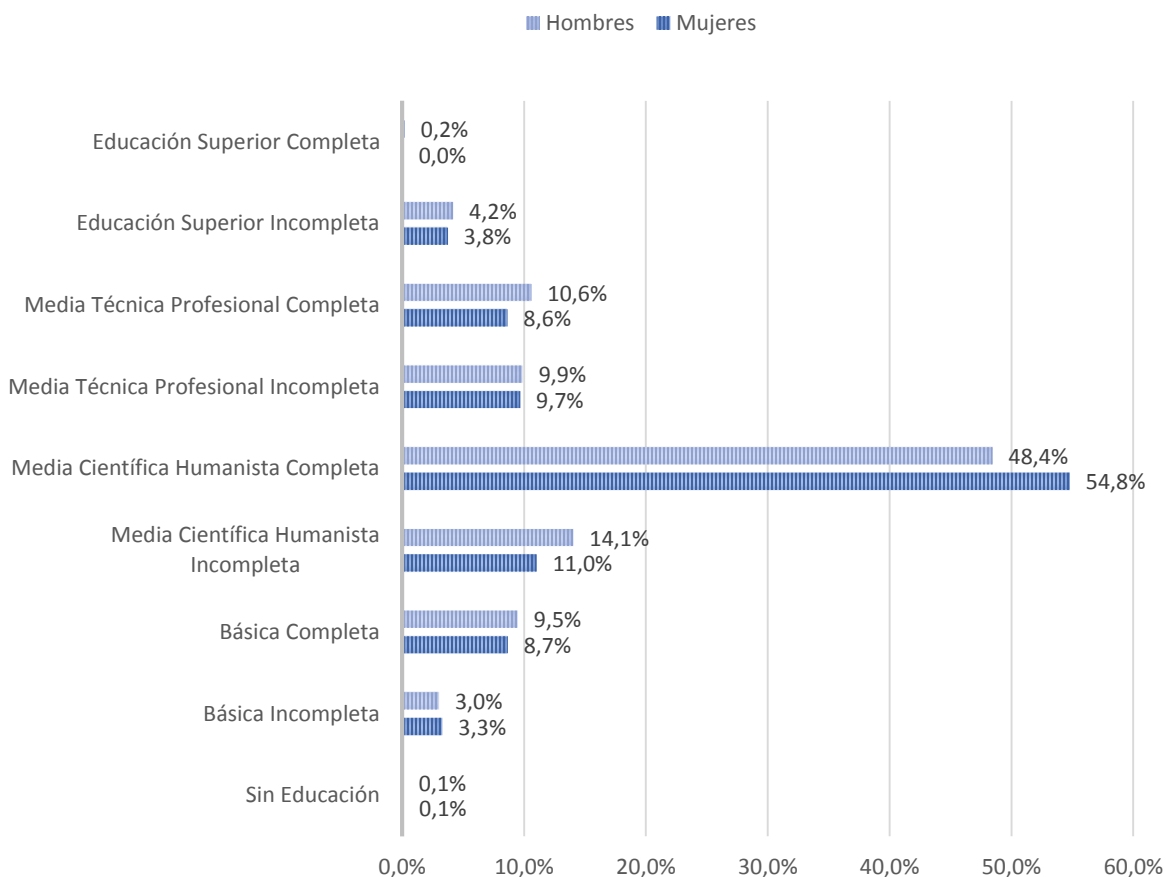
### **b) Características educacionales y laborales**

En este apartado observamos el comportamiento en cuanto al nivel educacional de los usuarios, y la situación y categoría ocupacional en la que se encuentran.

En cuanto al nivel educacional, **los usuarios en su mayoría han terminado la educación media científica humanista (51,7% de los usuarios) o la tienen incompleta (12,5%)**. En el caso de los hombres, un 48,4% completó la educación media científica humanista, seguido de un 14,1% que no la completó. Además, aparece como relevante entre ellos la categoría de educación media técnico profesional con un 10,6% que la completó y un 9,6% que la tiene incompleta. Por parte de las mujeres, un 54,8% tiene la educación media científica humanista completa, mientras que un 11% la tiene incompleta. Si agrupamos los distintos tipos de educación media, la categoría toma aún más relevancia, con un 61,3% de usuarios con educación media completa y un 22,3% incompleta. Respecto al porcentaje de usuarios que podría acceder a programas de nivelación de estudios para completar su educación escolar se observa que un 32,8% de mujeres y un 36,5% de hombres requerirían de nivelación de estudios.

**Reporte de Caracterización de Usuarios**  
**Programa Capacitación en Oficios Registro Especial**

**GRÁFICO N°2: NIVEL EDUCACIONAL SEGÚN SEXO**



Fuente: Bases de datos administrativas año 2015.

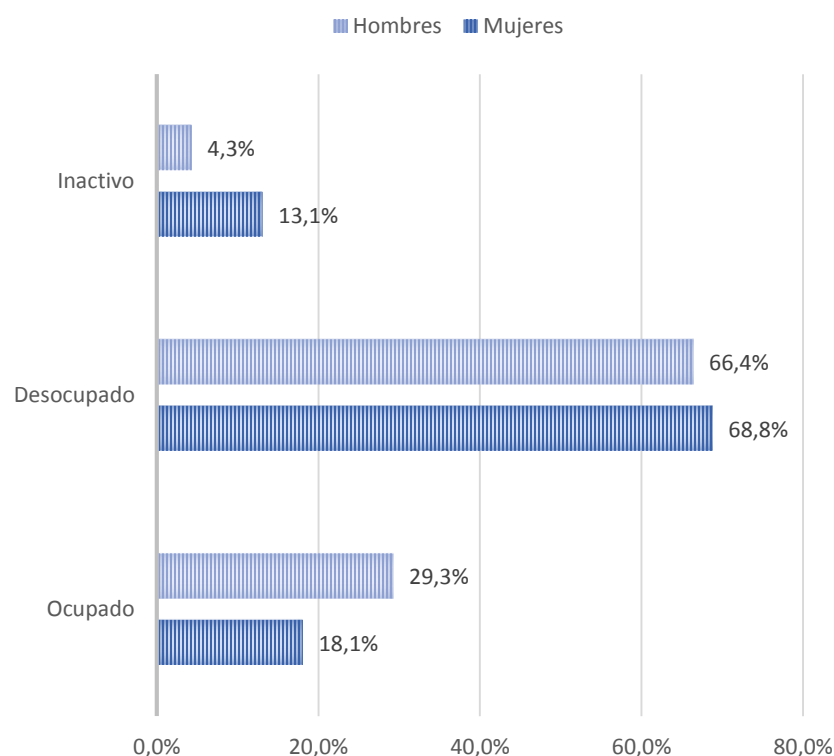
Luego, en cuanto a la situación ocupacional<sup>3</sup> **la mayoría (67,6%) de los usuarios se encuentra en la categoría desocupado**<sup>4</sup>, específicamente un 66,4% de las mujeres y un 68,8% de los hombres. Destaca también entre los hombres la condición de ocupados, que abarca un 29,3% frente a solo un 18,1% de las mujeres.

<sup>3</sup> La situación ocupacional es información declarativa de los usuarios al momento de postular.

<sup>4</sup> La categoría desocupado incluye a quienes buscan trabajo por primera vez y a los cesantes.

**Reporte de Caracterización de Usuarios**  
**Programa Capacitación en Oficios Registro Especial**

**GRÁFICO N°3: SITUACIÓN OCUPACIONAL SEGÚN SEXO**



Fuente: Bases de datos administrativas año 2015.

Un 23,6% de los usuarios se encuentran ocupados, dentro de éstos, 38,7% son mujeres y 61,3% son hombres. Éstos se distribuyen en cuatro categorías ocupacionales: empleado, cuenta propia formal, cuenta propia informal y sub empleado. **Predomina, para el grupo en su totalidad la categoría de empleados**, sin embargo, al desagregar por sexo podemos observar que la mayoría de las mujeres trabaja por cuenta propia informal, mientras que la mayoría de los hombres trabaja como empleado.

**Tabla N°3: Categoría Ocupacional de los usuarios**

	Mujeres	%	Hombres	%	Total	%
<b>Empleado</b>	354	38,4%	871	59,7%	1.225	51,5%
<b>Cuenta propia formal</b>	68	7,4%	96	6,6%	164	6,9%
<b>Cuenta propia informal</b>	458	49,7%	414	28,4%	872	36,6%
<b>Sub empleado</b>	41	4,5%	78	5,3%	119	5,0%
<b>Total</b>	<b>921</b>	<b>100,0%</b>	<b>1.459</b>	<b>100,0%</b>	<b>2.380</b>	<b>100,0%</b>

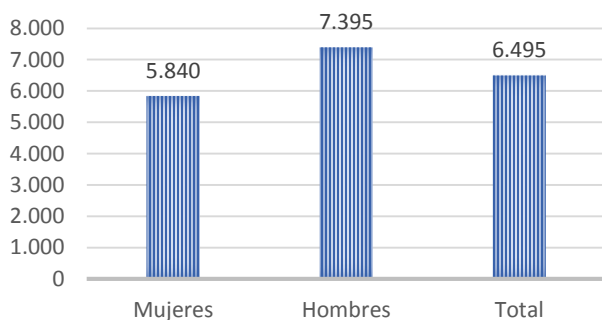
Fuente: Bases de datos administrativas año 2015.

## b) Características socioeconómicas

Para caracterizar la situación socioeconómica de los usuarios se considera el puntaje en la Ficha de Protección Social (FPS).

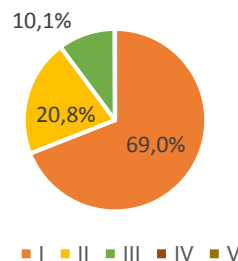
El **promedio del puntaje en la Ficha de Protección Social para todos los usuarios es de 6.495 puntos y la situación es más precaria entre las mujeres que los hombres**, ya que las primeras promedian 5.840 puntos, mientras que los hombres promedian 7.395 puntos. Por otra parte, si analizamos la distribución de los usuarios según los quintiles de la FPS<sup>5</sup>, encontramos que el 69% se encuentra en el primer quintil, 20,8% en el segundo, 10,1% en el tercero, **y un usuario en el quinto**.

GRÁFICO N°4: PUNTAJE PROMEDIO FPS, SEGÚN SEXO



Fuente: Bases de datos administrativas año 2015.

GRÁFICO N°5: DISTRIBUCIÓN DE USUARIOS SEGÚN QUINTIL FPS



Fuente: Bases de datos administrativas año 2015.

Ahora bien, es interesante también identificar cómo varía el promedio de la FPS de los usuarios según el nivel educacional y, la situación y categoría ocupacional. **Particularmente, para el nivel educacional, el puntaje promedio mayor se sitúa en quienes no presentan educación, lo que se mantiene entre ambos sexos.** A la vez, se observa que los puntajes más bajos se encuentran, para hombres, entre quienes tienen básica incompleta, y entre mujeres quienes tienen educación básica completa.

<sup>5</sup> Según las estadísticas de la Ficha de Protección Social los quintiles se construyen según los siguientes puntajes:

- I Quintil: de 2.072 a 8.500 puntos.
- II Quintil: de 8.501 a 11.374 puntos.
- III Quintil: de 11.735 a 13.484 puntos.
- IV Quintil: de 13.845 a 14.557 puntos.
- V Quintil: de 14.558 a 16.316 puntos.

**Reporte de Caracterización de Usuarios**  
**Programa Capacitación en Oficios Registro Especial**

**Tabla N°4: Puntaje promedio FPS de los usuarios, según nivel educacional**

Promedio FPS	Mujeres	Hombres	Total
Sin educación	10.386	8.335	9.018
Básica incompleta	6.006	6.646	6.216
Básica completa	5.108	6.817	5.860
Media científica incompleta	5.127	7.225	6.131
Media científica completa	6.004	7.570	6.651
Media técnica incompleta	5.378	6.992	6.030
Media técnica completa	6.165	7.338	6.643
Educación superior incompleta	6.625	7.838	7.185
Educación superior completa	-	-	-
<b>Total</b>	<b>5.840</b>	<b>7.395</b>	<b>6.495</b>

Fuente: Bases de datos administrativas año 2015.

Respecto a la situación ocupacional, **los usuarios que se encuentran en condición de ocupados son los que presentan un mayor puntaje** promediando 6.569 puntos, lo que se mantiene entre los hombres, no así entre las mujeres, donde el mayor puntaje lo alcanzan las inactivas. Quienes presentan **los puntajes más bajos son los inactivos (6.125) para el grupo completo**, sin embargo, para las mujeres de forma aislada, las ocupadas son las con el puntaje promedio más bajo.

Ahora respecto a la categoría ocupacional, **los puntajes más altos se encuentran en la categoría empleado tanto para hombres como mujeres**. En cuanto a los más bajos, se encuentran entre quienes trabajan por cuenta propia informal.

**Tabla N°5: Puntaje promedio FPS de los usuarios, según situación ocupacional**

Promedio FPS	Mujeres	Hombres	Total
<b>Ocupado</b>	5.567	7.428	6.569
<b>Desocupado</b>	5.892	7.414	6.534
<b>Inactivo</b>	5.988	6.857	6.125
<b>Empleado</b>	6.204	7.658	7.164
<b>Cuenta propia formal</b>	6.156	7.164	6.640
<b>Cuenta propia informal</b>	5.064	7.083	5.869
<b>Sub empleado</b>	5.655	7.278	6.737

Fuente: Bases de datos administrativas año 2015.

### 3. Caracterización específica de usuarios

En este apartado se caracteriza a los usuarios a partir del tipo de salida laboral que desarrollan los usuarios en el programa, dependiente o independiente, donde la primera alternativa **es la predominante entre los usuarios con un 84%**.

**Reporte de Caracterización de Usuarios**  
**Programa Capacitación en Oficios Registro Especial**

En la salida dependiente predominan los hombres (51,6%), mientras que en la independiente las mujeres (61,5%). A su vez, la edad promedio de quienes tienen salida independiente es superior, para ambos sexos. Otros aspectos relevantes que aparecen al diferenciar según salida laboral, es que la situación social, si bien en ambos sexos predominan los jefes de hogar, entre los independientes esta categoría es más significativa (35,2% vs un 43,5%), además existe una mayor proporción de usuarios de etnia mapuche entre los independientes (6,5% versus un 10,4%) y mayor responsabilidad parental (25,9% versus 33%).

**Tabla N°6: Características personales de los usuarios, por grupos**

		Grupo 1: Dependientes		Grupo 2: Independientes	
			%		%
<b>Sexo</b>	<b>Mujer</b>	4.134	48,4%	989	61,5%
	<b>Hombre</b>	4.404	51,6%	618	38,5%
<b>Edad promedio</b>	<b>Mujer</b>	33		37	
	<b>Hombre</b>	31		33	
	<b>Total</b>	32		36	
<b>Situación social</b>	<b>Dependiente de otra persona</b>	2.522	29,7%	554	34,8%
	<b>Jefe de hogar</b>	2984	35,2%	692	43,5%
	<b>Jefe de núcleo</b>	382	4,5%	67	4,2%
	<b>Responsable de sí mismo</b>	2.599	30,6%	277	17,4%
<b>Etnia</b>	<b>Atacameño</b>	5	0,1%	0	0,0%
	<b>Aymara</b>	38	0,4%	6	0,4%
	<b>Colla</b>	8	0,1%	0	0,0%
	<b>Diaguita</b>	8	0,1%	3	0,2%
	<b>Kawaskar</b>	0	0,0%	1	0,1%
	<b>Mapuche</b>	554	6,5%	165	10,4%
	<b>Ninguno</b>	7.869	92,7%	1.412	88,9%
	<b>Quechua</b>	2	0,0%	1	0,1%
	<b>Rapa Nui</b>	2	0,0%	0	0,0%
	<b>Yagan</b>	0	0,0%	1	0,1%
<b>Responsabilidad parental</b>	<b>No</b>	6.323	74,1%	1.076	67,0%
	<b>Si</b>	2.215	25,9%	531	33,0%

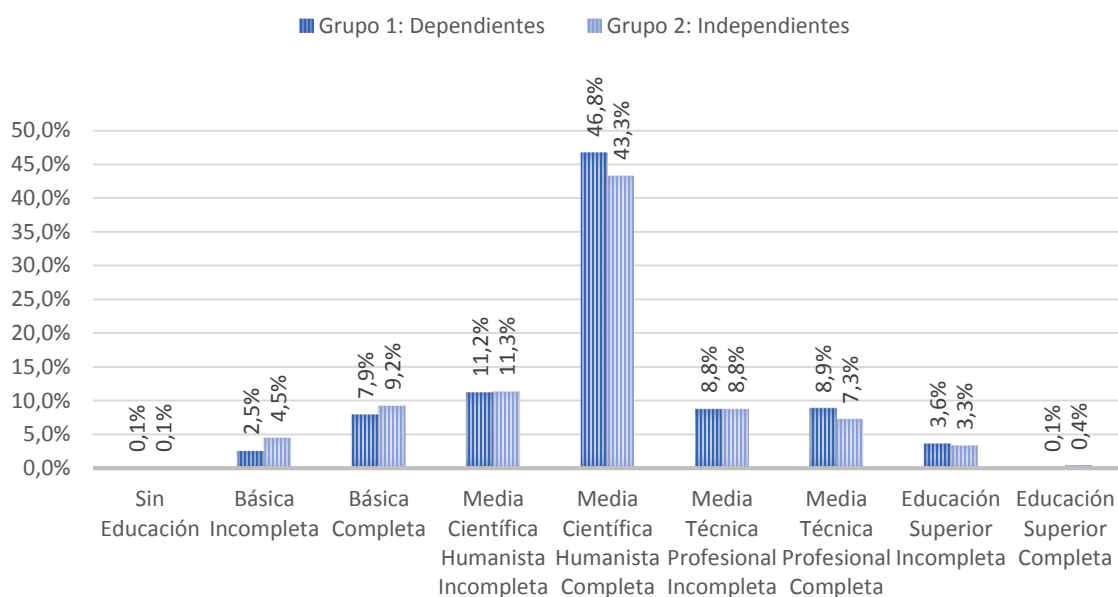
Fuente: Bases de datos administrativas año 2015.

En cuanto a los indicadores de nivel educacional, no se observan diferencias relevantes entre usuarios con salida dependiente e independiente. En ambos se mantienen los mismos patrones analizados para el grupo en su totalidad.



**Reporte de Caracterización de Usuarios**  
**Programa Capacitación en Oficios Registro Especial**

**GRÁFICO 6: NIVEL EDUCACIONAL SEGÚN GRUPOS DE USUARIOS**



Fuente: Bases de datos administrativas año 2015.

En cuanto a **la situación ocupacional, entre ambas categorías predominan los desocupados, sin embargo en el caso de los independientes este porcentaje es levemente menor que entre los dependientes.**

Respecto a la categoría ocupacional, un 54,5% de los dependientes trabaja empleado, mientras que solo un 35,9% de aquellos con salida laboral independiente. A su vez, un 33,9% de los dependientes trabaja por cuenta propia informal, mientras que entre los independientes este porcentaje asciende a 51%.

**Tabla N°7: Situación ocupacional de los usuarios**

	Grupo 1: Dependientes		Grupo 2: Independientes	
		%		%
<b>Ocupado</b>	1.998	23,5%	382	24,0%
<b>Desocupado</b>	5794	68,3%	1.021	64,2%
<b>Inactivo</b>	695	8,2%	187	11,8%
<b>Empleado</b>	1.088	54,5%	137	35,9%
<b>Cuenta propia formal</b>	118	5,9%	46	12,0%
<b>Cuenta propia informal</b>	677	33,9%	195	51,0%
<b>Sub empleado</b>	115	5,8%	4	1,0%

Fuente: Bases de datos administrativas año 2015.

**Reporte de Caracterización de Usuarios**  
**Programa Capacitación en Oficios Registro Especial**

En cuanto a la condición socioeconómica que evidencian los distintos tipos de salida laboral, se puede señalar que **presentan puntajes promedio bastante similares.**

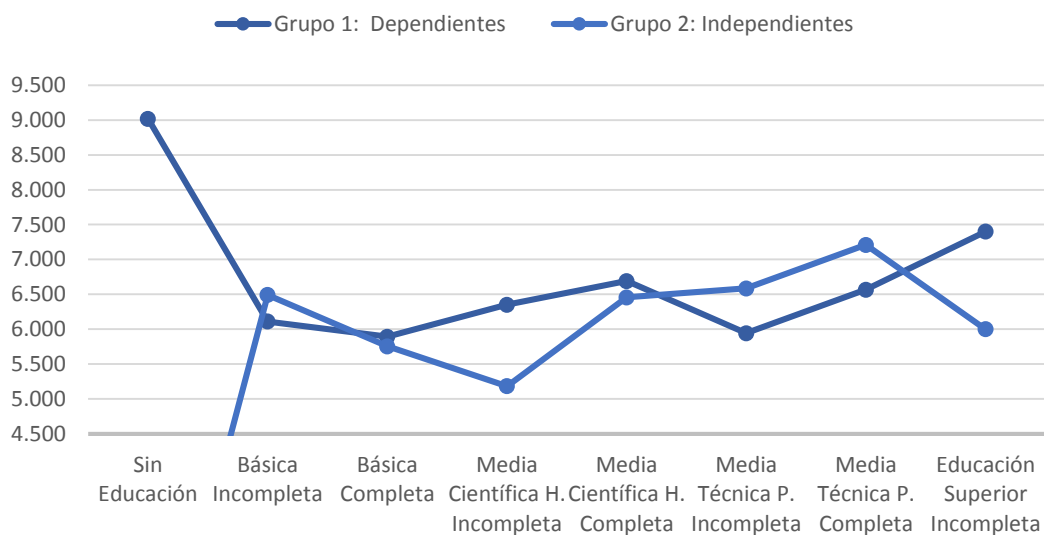
**Tabla N°8: Puntaje promedio FPS de los usuarios**

Promedio FPS	Dependientes	Independientes	Total
<b>Total</b>	6.537	6.287	6.495

Fuente: Bases de datos administrativas año 2015.

Finalmente, en cuanto a la condición socioeconómica asociada a los distintos niveles educacionales por salida laboral, se puede señalar que **no existe una tendencia clara respecto a los puntajes que presentan en la FPS dependientes e independientes.**

**GRÁFICO 7: PROMEDIO PUNTAJE FPS SEGÚN GRUPO DE USUARIOS**



Fuente: Bases de datos administrativas año 2015.