

Este reporte de resultados tiene como objetivo presentar la situación laboral previa y ex post de los usuarios del programa Aprendices, para aquellos usuarios que terminaron su contrato de aprendices durante el año 2016. Las fuentes de información que permitieron la construcción de las estadísticas contenidas en este documento son: bases administrativas del programa y base del seguro de cesantía¹.

Las estadísticas contenidas en este reporte permiten observar las condiciones de los usuarios en cuanto a cotizaciones y salarios antes del ingreso del programa y posterior a su egreso, lo que permite analizar si se presentan variaciones entre ambos periodos. **Cabe mencionar y recalcar que las estadísticas e indicadores que se presentan en este reporte no corresponden a efectos directos y atribuibles al programa, ya que no responden a una evaluación de impacto. Asimismo, es importante tener en consideración que este reporte se construye a partir de la información de la base del seguro de cesantía por tanto la situación laboral de los usuarios podría estar sub estimada en cuanto no necesariamente se observan los resultados de las personas que optan por empleos independientes.**

Por otra parte, es importante destacar que los resultados que se presentan a continuación corresponden a indicadores laborales anteriores y posteriores al desarrollo del contrato de aprendizaje, y que durante el periodo que dura ese contrato los aprendices no pueden cotizar en la base del seguro de cesantía según lo que se encuentra establecido por ley.

Antecedentes administrativos del programa

El total de usuarios registrados en la base administrativa utilizada para este reporte corresponde a 1.388 personas, quienes terminaron su contrato durante el año 2016. De ese total un 90,3% inició contrato durante el año 2015 y un 9,7% durante el 2016, mientras que los meses de término se distribuyen de enero a diciembre del año 2016. La tabla n°1 a continuación, muestra la distribución detallada de los usuarios.

¹ La base del seguro de cesantía se encuentra actualizada al mes de abril de 2018 para la fecha de elaboración de este reporte.

Reporte de resultados

Agosto de 2018

TABLA N°1: MES DE TÉRMINO Y AÑO DE INICIO DEL CONTRATO PARA LOS USUARIOS QUE TERMINARON CONTRATO DURANTE EL AÑO 2016.

Mes de término año	Año inicio			
	2015	2016	Total	%
Enero	37	0	37	2,7%
Febrero	158	0	158	11,4%
Marzo	525	0	525	37,8%
Abril	167	0	167	12,0%
Mayo	161	0	161	11,6%
Junio	97	0	97	7,0%
Julio	18	0	18	1,3%
Agosto	39	22	61	4,4%
Septiembre	12	21	33	2,4%
Octubre	31	9	40	2,9%
Noviembre	7	36	43	3,1%
Diciembre	2	46	48	3,5%
Total	1.254	134	1.388	100%

Fuente: Base de datos administrativa de SENCE.

Información contenida en este reporte

A continuación, se presenta de manera desagregada la información contenida en este reporte:

a) Resultados generales

- ✓ Distribución de usuarios según la cantidad de cotizaciones que presentan en los doce meses previos y posteriores a su paso por el programa.
- ✓ Distribución de usuarios según cantidad máxima de cotizaciones continuas presentadas durante los 12 meses posteriores al egreso del programa.
- ✓ Proporción de usuarios que mejoran su renta posterior al egreso del programa.
- ✓ Distribución de usuarios según el mes en el cual comienzan a cotizar posterior al egreso del programa.

b) Resultados por situación ocupacional

- ✓ Distribución de usuarios según la cantidad de cotizaciones que presentan en los doce meses previos y posteriores a su paso por el programa, distinguiendo según dos grupos, el primero, aquellos usuarios que no presentaron ninguna cotización en los doce meses previos al ingreso al programa, y, por otra parte, aquellos usuarios que presentaron al menos una cotización en el mismo período.

c) Resultados por sexo

- ✓ Distribución de usuarios según la cantidad de cotizaciones que presentan en los doce meses previos y posteriores a su paso por el programa, diferenciando entre hombres y mujeres.

d) Resultados por mes de egreso

- ✓ Proporción de cotizantes y su renta promedio en el mes previo al ingreso al programa y según mes de egreso de éste, considerando desde el primer a los doce meses.
- ✓ Proporción de cotizantes y su renta promedio en el mes previo al ingreso al programa y según mes de egreso de éste, considerando desde el primer a los doce meses, distinguiendo entre quienes presentaron cotizaciones el mes previo, y quienes no presentaron.
- ✓ Proporción de cotizantes y su renta promedio en el mes previo al ingreso al programa y según mes de egreso de éste, considerando desde el primer a los doce meses, distinguiendo según hombres y mujeres.

e) Resultados por región

- ✓ Proporción de cotizantes y su renta promedio en el mes previo al ingreso al programa y según mes de egreso, considerando desde el primer a los doce meses, por región.

Reporte de resultados

Agosto de 2018

Resultados

El análisis de la situación previa y posterior al programa permite observar las condiciones de los usuarios en cuanto a cotizaciones y salarios antes del ingreso del programa y posterior a su egreso, lo que permite analizar si se presentan variaciones entre ambos periodos. *Cabe mencionar y recalcar que las estadísticas e indicadores que se presentan en este reporte no corresponden a efectos directos y atribuibles al programa, ya que no responden a una evaluación de impacto.*

a) Resultados generales

Los primeros resultados que se presentan corresponden a la distribución de usuarios según cantidad de cotizaciones en los doce meses previos y posteriores al desarrollo del programa. Según las cifras expuestas en la tabla n°2 un 39,8% de los usuarios presentaron al menos una cotización durante los doce meses anteriores al ingreso del programa. Si se observan las mismas cifras para el periodo de post egreso, el total de usuarios con al menos una cotización en un periodo de doce meses asciende a 67,5%. Otro resultado positivo que destaca, es que en los doce meses previos al paso por el programa un 60,2% de los usuarios no presentaba cotizaciones, cifra que en los doce meses posteriores desciende a 32,5% de los usuarios.

Adicional a las cotizaciones, la segunda variable de interés corresponde a la renta que presentan los usuarios que se encuentran trabajando, donde se aprecia que la renta promedio de los doce meses previos al ingreso al programa aumenta en un 46,5% para los doce meses posteriores al egreso.

TABLA N°2: DISTRIBUCIÓN DE USUARIOS SEGÚN CANTIDAD DE COTIZACIONES PRESENTADA DURANTE LOS 12 MESES PREVIOS Y POSTERIORES AL INGRESO DEL PROGRAMA.

Cantidad de cotizaciones	Situación laboral 12 meses previos al inicio del programa		Situación laboral 12 meses posteriores al egreso del programa	
	Cotizantes	Porcentaje	Cotizantes	Porcentaje
0	835	60,2%	451	32,5%
1	140	10,1%	72	5,2%
2	246	17,7%	55	4,0%
3	51	3,7%	61	4,4%
4	28	2,0%	54	3,9%
5	15	1,1%	47	3,4%
6	17	1,2%	40	2,9%
7	13	0,9%	47	3,4%
8	13	0,9%	56	4,0%
9	9	0,6%	66	4,8%
10	5	0,4%	70	5,0%
11	9	0,6%	77	5,5%
12	7	0,5%	292	21,0%
Total	1.388	100,0%	1.388	100%
Total de personas con al menos una cotización	553	39,8%	937	67,5%
Renta promedio pesos (1)	\$ 282.126		\$ 413.276	

(1) Para el caso donde las personas presentaban más de una renta mensual, se generó la suma de esas rentas.

Fuente: Base de datos administrativa de SENCE y base del Seguro de Cesantía.

Reporte de resultados

Agosto de 2018

La tabla n°3 presenta la distribución de usuarios que presentan al menos una cotización en los doce meses posteriores al egreso del programa, lo que corresponde a un 67,5% del total de usuarios analizados en este reporte, según el máximo de cotizaciones continuas en el periodo post egreso. La mayor proporción de usuarios se encuentran en el nivel de 12 cotizaciones continuas con un 31,2% y el promedio de cotizaciones continuas es de 7.

TABLA N°3: DISTRIBUCIÓN DE USUARIOS QUE PRESENTAN COTIZACIONES EN LOS DOCE MESES POSTERIORES AL EGRESO DE ACUERDO A LA CANTIDAD MÁXIMA DE COTIZACIONES CONTINUAS EN ESE PERIODO.

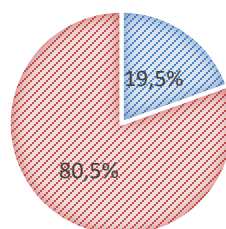
Número máximo de cotizaciones continuas en un periodo de 12 meses	Total usuarios	
	Cotizantes	Porcentaje
1	80	8,5%
2	71	7,6%
3	84	9,0%
4	75	8,0%
5	54	5,8%
6	52	5,5%
7	39	4,2%
8	59	6,3%
9	42	4,5%
10	43	4,6%
11	46	4,9%
12	292	31,2%
Total	937	100,0%
Promedio de cotizaciones continuas en 12 meses		7

Fuente: Base de datos administrativa de SENCE y base del Seguro de Cesantía.

Luego, en el gráfico n°1 podemos ver las mejoras en salario de los usuarios. Se contabiliza como aumento de renta cuando un usuario presenta una renta promedio superior en los primeros seis meses de egreso respecto de la renta promedio presentada en los seis meses previos al ingreso del programa. Solo se considerarán aumentos de rentas igual o superiores a una UF. En este contexto, un 19,5% de los usuarios del programa año 2016 mejoran renta en los seis meses posteriores al desarrollo del contrato.

GRÁFICO N°1: PROPORCIÓN DE USUARIOS QUE MEJORAN RENTA LOS SEIS MESES POSTERIORES AL FIN DEL CONTRATO

■ Aumentan renta
■ No aumentan renta



Fuente: Base de datos administrativa de SENCE y base del Seguro de Cesantía.

Reporte de resultados

Agosto de 2018

Al indagar en el tiempo que demoran los usuarios del programa en comenzar a cotizar una vez finalizado éste, se observa que un 48,9% de los usuarios comienza a cotizar al primer mes de egreso, lo que asciende a un 81,4% al considerar a los usuarios que se demoran hasta seis meses en comenzar a cotizar. El tiempo promedio que tarda en hacerlo el grupo completo es de tres meses. Cabe destacar que el universo considerado en esta tabla es solo aquél que no presentó cotizaciones en los seis meses antes de ingresar al programa, lo que corresponde a 853 usuarios, es decir, un 61,5% del universo.

TABLA N°4: DISTRIBUCIÓN DE USUARIOS SEGÚN EL MES EN EL CUAL COMIENZAN A COTIZAR POSTERIOR AL EGRESO DEL PROGRAMA.

Cantidad de meses posterior al egreso	Cantidad de usuarios según mes en el cual comienzan a cotizar (1)	
	Cotizantes	Porcentaje
1	239	48,9%
2	52	10,6%
3	35	7,2%
4	27	5,5%
5	35	7,2%
6	10	2,0%
7	9	1,8%
8	12	2,5%
9	21	4,3%
10	19	3,9%
11	12	2,5%
12	18	3,7%
Total	489	100,0%
Meses promedio que demoran los usuarios en comenzar a cotizar (considera solo personas que presentaron cotizaciones los 12 meses posteriores)		3
Proporción de usuarios que presentan al menos una cotización los 12 meses posteriores al programa y los 6 meses previos no		57,3%
(1) Se estimará para aquellos usuarios que no contaban con cotizaciones los seis meses antes de ingresar al programa, lo que corresponde a 853 usuarios, es decir, un 61,5% del universo.		

Fuente: Base de datos administrativa de SENCE y base del Seguro de Cesantía.

b) Resultados por situación ocupacional

Si se focaliza el análisis por segmento, de acuerdo a si los usuarios eran cotizantes o no previo al desarrollo del programa, considerando en un grupo a aquellos **usuarios que no presentaron ninguna cotización** en los doce meses previos al programa, y en un segundo grupo a aquellos **usuarios que al menos presentaron una cotización** durante ese periodo previo al programa, se observa que el segundo grupo presenta una mayor proporción de usuarios con al menos una cotización en el periodo posterior al fin del programa con un 83,2% respecto de un 57,1%. Si se genera un comparativo entre ambos segmentos sobre la variable renta, se detecta una diferencia de un 16,7% a favor de los usuarios que contaban con al menos una cotización previo al inicio del programa (tabla n°5).

Reporte de resultados

Agosto de 2018

De manera adicional, la tabla a continuación permite también generar un contraste de la situación laboral del segmento que presentó al menos una cotización en los doce meses previos al inicio del programa previo y posterior al desarrollo de los contratos, donde se aprecia un aumento de un 56,9% en la variable renta en los doce meses luego de haber egresado del programa. Otro aspecto relevante de mencionar, es la proporción de usuarios que presentan doce cotizaciones en los doce meses observados, donde previo al programa la cifra es igual a un 1,3% y posterior al programa ésta aumenta a un 33,5%.

TABLA N°5: DISTRIBUCIÓN DE USUARIOS SEGÚN CANTIDAD DE COTIZACIONES PRESENTADA DURANTE LOS 12 MESES PREVIOS Y POSTERIORES AL PROGRAMA (SEGÚN SITUACIÓN OCUPACIONAL PREVIO AL PROGRAMA).

Cantidad de cotizaciones	Segmento sin cotizaciones (1)		Segmento con cotizaciones (2)			
	Situación laboral 12 meses posterior al egreso		Situación laboral 12 meses previos al ingreso		Situación laboral 12 meses posterior al egreso	
	Cotizantes	Porcentaje	Cotizantes	Porcentaje	Cotizantes	Porcentaje
0	358	42,9%		0,0%	93	16,8%
1	49	5,9%	140	25,3%	23	4,2%
2	36	4,3%	246	44,5%	19	3,4%
3	33	4,0%	51	9,2%	28	5,1%
4	34	4,1%	28	5,1%	20	3,6%
5	27	3,2%	15	2,7%	20	3,6%
6	23	2,8%	17	3,1%	17	3,1%
7	20	2,4%	13	2,4%	27	4,9%
8	31	3,7%	13	2,4%	25	4,5%
9	33	4,0%	9	1,6%	33	6,0%
10	46	5,5%	5	0,9%	24	4,3%
11	38	4,6%	9	1,6%	39	7,1%
12	107	12,8%	7	1,3%	185	33,5%
Total	835	100,0%	553	100,0%	553	100,0%
Total de personas con al menos una cotización	477	57,1%	553	100%	460	83,2%
Renta promedio pesos (3)	\$ 379.444		\$ 282.126		\$ 442.662	

(1) Se entenderá como segmento sin cotizaciones aquellos usuarios que no presentaron cotizaciones en los 12 meses previos al inicio del contrato.
(2) Se entenderá como segmento con cotizaciones aquellos usuarios que presentaron al menos una cotización en los 12 meses previos al inicio del contrato.
(3) Para el caso donde las personas presentaban más de una renta mensual, se generó la suma de esas rentas.

Fuente: Base de datos administrativa de SENCE y base del Seguro de Cesantía.

c) Resultados según sexo

Considerando las brechas existentes entre mujeres y hombres en el ámbito laboral, resulta de gran relevancia analizar el comportamiento en cuanto a cotizaciones y rentas de los usuarios del programa diferenciándolo por sexo. En ese sentido, la siguiente tabla muestra la situación laboral previo y posterior de las mujeres y hombres, en la cual se observa que ambos segmentos ven crecer las proporciones de personas con al menos una cotización posterior al desarrollo del programa, pasando en el caso de mujeres de un 38,5% a un 62,6%, y para los hombres de un 41,4% a un 73,3%. Esos resultados reflejan una primera gran diferencia entre ambos segmentos, donde existe una mayor proporción de cotizantes hombres tanto previo y como posterior al programa. Al mirar la variable renta se detecta otro contraste entre ambos grupos, donde previo al ingreso del programa

Reporte de resultados

Agosto de 2018

existía una diferencia en renta promedio de un 43% a favor de los hombres, y en el periodo posterior crece un 48,9%.

TABLA N°6: SITUACIÓN LABORAL PREVIO Y POSTERIOR AL PROGRAMA SEGÚN SEXO.

Cantidad de cotizaciones	Situación laboral Mujeres				Situación laboral Hombres			
	Situación laboral 12 meses previos al inicio		Situación laboral 12 meses posteriores al egreso		Situación laboral 12 meses previos al inicio		Situación laboral 12 meses posteriores al egreso	
	Cotizantes	%	Cotizantes	%	Cotizantes	%	Cotizantes	%
0	464	61,5%	282	37,4%	371	58,6%	169	26,7%
1	78	10,3%	37	4,9%	62	9,8%	35	5,5%
2	127	16,8%	24	3,2%	119	18,8%	31	4,9%
3	26	3,4%	35	4,6%	25	3,9%	26	4,1%
4	16	2,1%	27	3,6%	12	1,9%	27	4,3%
5	9	1,2%	25	3,3%	6	0,9%	22	3,5%
6	9	1,2%	25	3,3%	8	1,3%	15	2,4%
7	3	0,4%	19	2,5%	10	1,6%	28	4,4%
8	7	0,9%	24	3,2%	6	0,9%	32	5,1%
9	4	0,5%	30	4,0%	5	0,8%	36	5,7%
10	3	0,4%	36	4,8%	2	0,3%	34	5,4%
11	5	0,7%	40	5,3%	4	0,6%	37	5,8%
12	4	0,5%	151	20,0%	3	0,5%	141	22,3%
Total	755	100,0%	755	100,0%	633	100,0%	633	100,0%
Total de personas con al menos una cotización	291	38,5%	473	62,6%	262	41,4%	464	73,3%
Renta promedio pesos (1)	\$ 259.333		\$ 306.560		\$ 370.935		\$ 456.557	

(1) Para el caso donde las personas presentaban más de una renta mensual, se generó la suma de esas rentas.

Fuente: Base de datos administrativa de SENCE y base del Seguro de Cesantía.

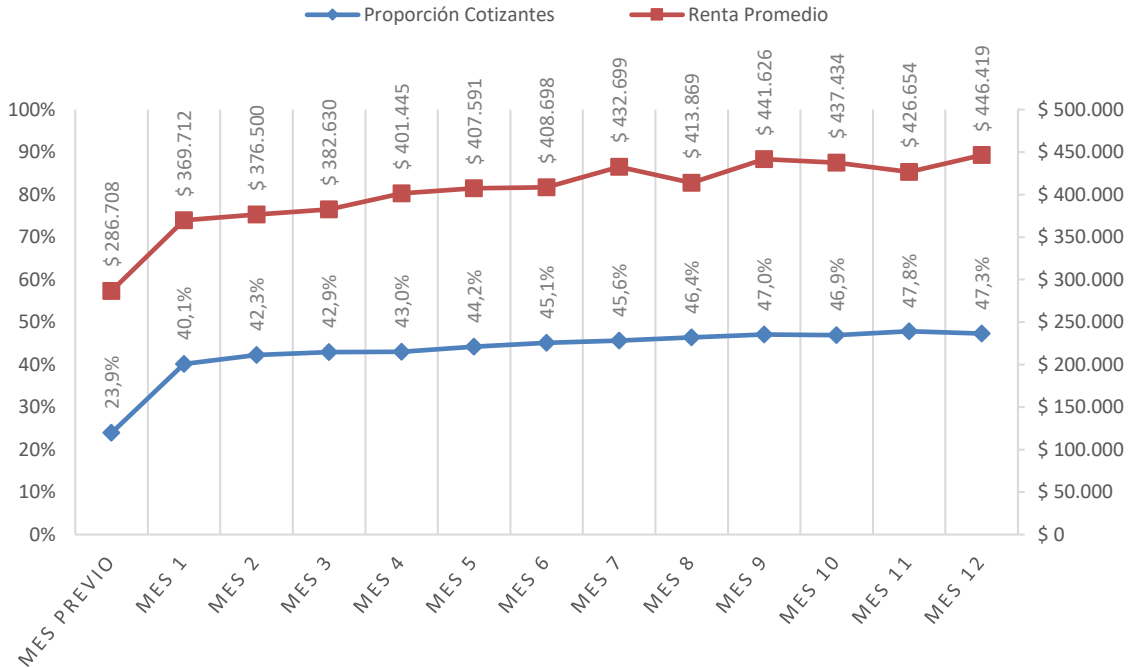
d) Resultados por mes de egreso

La situación laboral post egreso, que para efectos de este reporte se analiza como la proporción de cotizantes y su renta promedio, se estima mes a mes hasta cumplir con los doce meses posteriores al desarrollo del programa.

Esta situación se estima considerando tres variables de interés: a) para la totalidad de usuarios egresados en el año; b) diferenciado por usuarios que en el mes previo presentaban o no cotizaciones y; c) según sexo.

Al analizar las cifras del gráfico n°2, correspondiente al primer grupo, es decir, el total de usuarios, se aprecia que en el mes previo al inicio del contrato la proporción de cotizantes alcanzaba un 23,9%. En los meses siguientes, se presenta una tendencia al alza mes a mes, alcanzando un 47,3% a los doce meses de egreso. Al analizar las cifras de renta, se aprecia que, en el mes previo, se contaba con una renta promedio total de \$286.708, cifra que aumenta para el primer mes a una renta promedio de \$369.712 pesos, para seguir subiendo hasta alcanzar \$446.419 a los doce meses, lo que corresponde a un aumento de un 55,7% respecto al mes previo y de 20,7% respecto al primer mes de egreso.

GRÁFICO N°2: PROPORCIÓN DE COTIZANTES Y RENTA PROMEDIO PREVIO Y POSTERIOR AL EGRESO



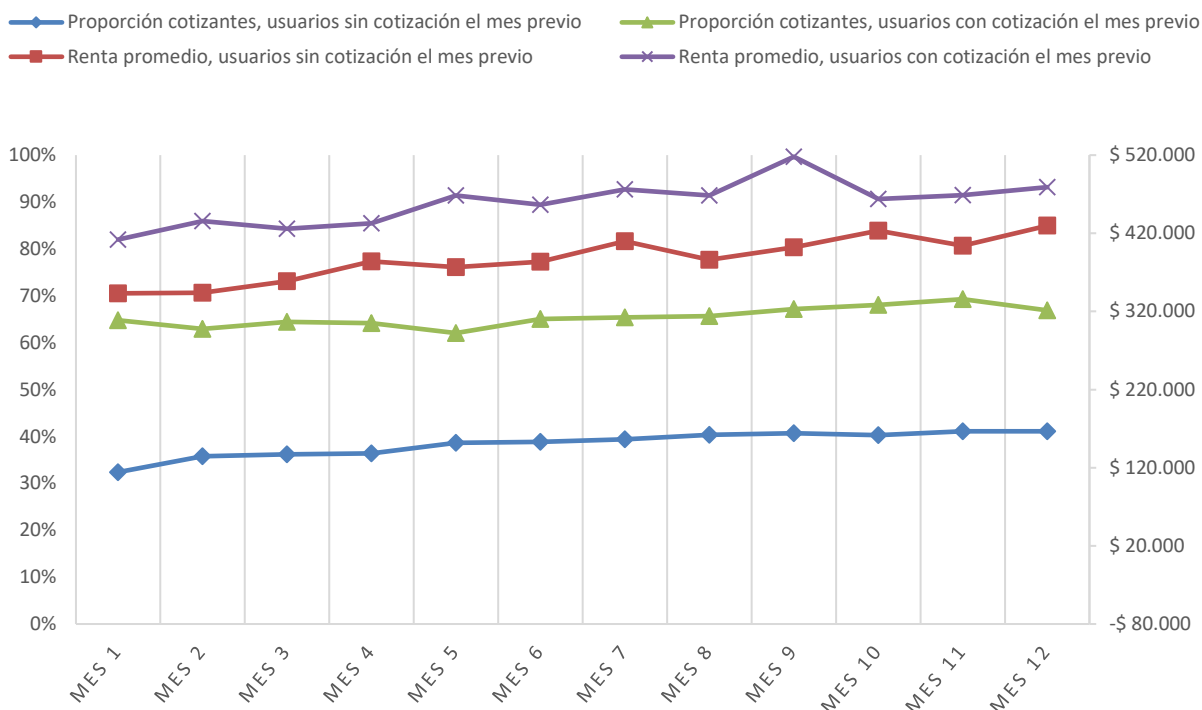
Fuente: Base de datos administrativa de SENCE y base del Seguro de Cesantía.

En el gráfico n°3 y tabla n°7, se aprecian los otros dos grupos, aquellos usuarios que no presentaron cotizaciones en el mes previo al inicio del contrato y quienes si presentaron cotizaciones en el mismo mes. Lo que podemos observar, es que la proporción de cotizantes del segmento que no cotizaba el mes previo es más baja que la de quienes si presentaron cotizaciones (32,8% versus 64,8%) al primer mes de egreso del programa. El primer grupo presenta una tendencia ascendente a medida que avanzan los meses, alcanzando a los doce meses de egreso un 41,1%, mientras que los del segmento que presentaron cotización el mes previo, se mantienen más bien estables en torno al 65% y 66% de cotizantes en los doce meses post egreso. En cuanto a la renta promedio ambos grupos presentan un aumento entre el primer y los siguientes meses de egreso, donde el primer segmento presenta un alza de un 25,2% entre el primer y el duodécimo mes de egreso, y el segundo grupo de un 16,3%. Adicionalmente se identifica que el segundo grupo presenta rentas superiores, siendo esa diferencia de un 20,1% en el primer mes de egreso, y de un 11,5% en el último mes de egreso analizado.

Reporte de resultados

Agosto de 2018

GRÁFICO N°3: PROPORCIÓN DE COTIZANTES Y RENTA PROMEDIO PREVIO Y POSTERIOR AL EGRESO, SEGÚN COTIZACIÓN EN EL MES PREVIO



Fuente: Base de datos administrativa de SENCE y base del Seguro de Cesantía.

TABLA N°7: PROPORCIÓN DE COTIZANTES Y RENTA PROMEDIO MES A MES POST EGRESO SEGÚN COTIZACIÓN DEL MES PREVIO.

	Proporción cotizantes		Renta promedio	
	Sin cotización el mes previo	Con cotización el mes previo	Sin cotización el mes previo	Con cotización el mes previo
Mes 1	32,4%	64,8%	\$ 343.145	\$ 411.971
Mes 2	35,8%	63,0%	\$ 343.823	\$ 435.602
Mes 3	36,2%	64,5%	\$ 358.561	\$ 425.594
Mes 4	36,4%	64,2%	\$ 384.111	\$ 432.694
Mes 5	38,6%	62,0%	\$ 376.842	\$ 468.493
Mes 6	38,8%	65,1%	\$ 383.520	\$ 456.490
Mes 7	39,4%	65,4%	\$ 409.966	\$ 476.278
Mes 8	40,3%	65,7%	\$ 386.048	\$ 468.235
Mes 9	40,7%	67,2%	\$ 402.028	\$ 517.980
Mes 10	40,2%	68,1%	\$ 423.449	\$ 463.732
Mes 11	41,1%	69,3%	\$ 404.226	\$ 468.974
Mes 12	41,1%	66,9%	\$ 429.674	\$ 479.153

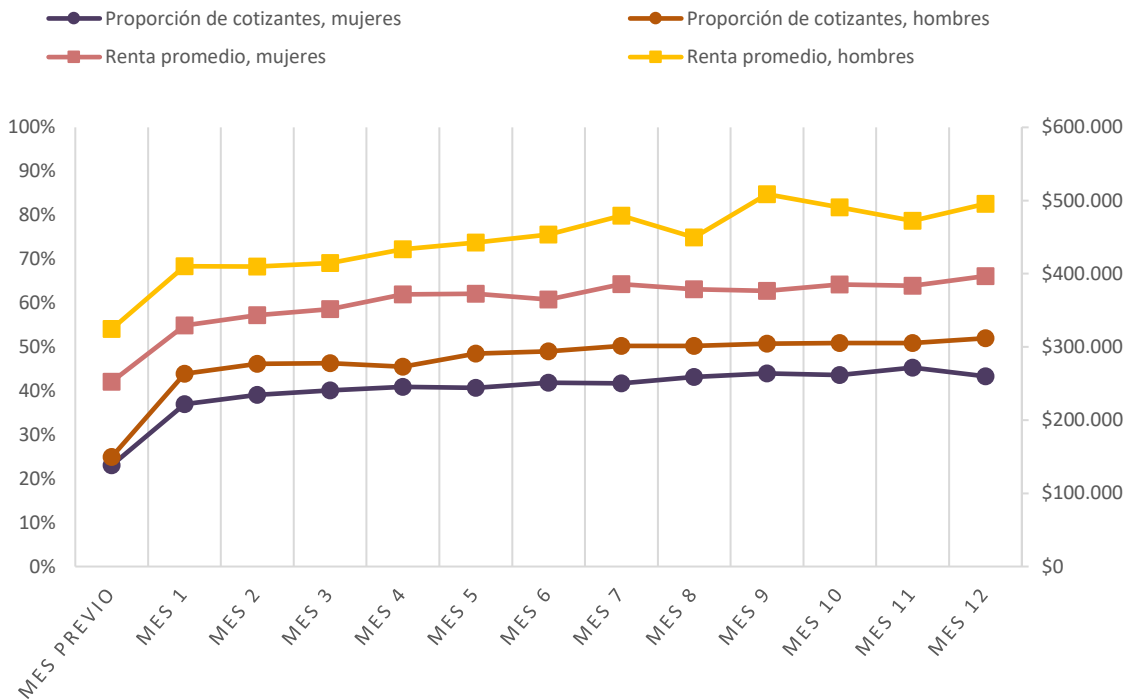
Fuente: Base de datos administrativa de SENCE y base del Seguro de Cesantía.

Reporte de resultados

Agosto de 2018

Si generamos el mismo análisis anterior, pero esta vez diferenciado por sexo, se observa en el gráfico n°4 y tabla n°8, que la proporción de cotizantes mujeres es inferior a la de los hombres, tanto en el mes previo al ingreso al programa, como los doce meses posteriores. Esta brecha se acrecienta entre el mes previo y los doce meses posteriores, y mantiene a lo largo de este período una brecha promedio de 7 puntos porcentuales a favor de los hombres. En cuanto a la renta promedio se observa una clara diferencia entre ambos segmentos analizados, donde para el periodo previo al inicio del contrato la diferencia es de un 29% a favor de los hombres, y se mantiene relativamente estable, alcanzando al doceavo mes de egreso un 25% a favor de los mismos. Se resalta de todos modos que ambos grupos presentan un aumento en las rentas promedios entre el mes previo y los doce meses de egreso, donde para el caso de las mujeres ese aumento es de un 57,2%, y para los hombres de un 52,8%.

GRÁFICO N°4: PROPORCIÓN DE COTIZANTES Y RENTA PROMEDIO PREVIO Y POSTERIOR AL EGRESO, SEGÚN SEXO



Fuente: Base de datos administrativa de SENCE y base del Seguro de Cesantía.

Reporte de resultados

Agosto de 2018

TABLA N°8: PROPORCIÓN DE COTIZANTES Y RENTA PROMEDIO MES A MES POST EGRESO SEGÚN SEXO.

	Proporción cotizantes		Renta promedio	
	Mujeres	Hombres	Mujeres	Hombres
Mes previo	23,0%	25,0%	\$ 252.417	\$ 324.471
Mes 1	37,0%	43,9%	\$ 329.513	\$ 410.055
Mes 2	39,1%	46,1%	\$ 343.326	\$ 410.016
Mes 3	40,1%	46,3%	\$ 351.655	\$ 414.662
Mes 4	40,9%	45,5%	\$ 371.819	\$ 433.231
Mes 5	40,7%	48,5%	\$ 372.656	\$ 442.526
Mes 6	41,9%	49,0%	\$ 364.843	\$ 453.403
Mes 7	41,7%	50,2%	\$ 385.804	\$ 479.151
Mes 8	43,2%	50,2%	\$ 378.899	\$ 449.718
Mes 9	44,0%	50,7%	\$ 376.807	\$ 508.666
Mes 10	43,6%	50,9%	\$ 385.163	\$ 490.841
Mes 11	45,3%	50,9%	\$ 383.459	\$ 472.532
Mes 12	43,3%	52,0%	\$ 396.841	\$ 495.695

Fuente: Base de datos administrativa de SENCE y base del Seguro de Cesantía.

Reporte de resultados

Agosto de 2018

e) Resultados por región

A continuación, se presenta la información de proporción de cotizantes y renta promedio por región donde se desarrollaron los contratos, tanto para el mes previo al inicio del contrato como los doce meses posteriores al fin del mismo. Toda esta información puede ser contrastada con el total nacional presentado en la última fila de la tabla.

TABLA N°9.1: PROPORCIÓN DE COTIZANTES Y RENTA PROMEDIO MES A MES POST EGRESO SEGÚN REGIÓN.

Región	Mes previo		Mes 1		Mes 2		Mes 3		Mes 4		Mes 5		Mes 6	
	Cotizantes	Renta	Cotizantes	Renta	Cotizantes	Renta	Cotizantes	Renta	Cotizantes	Renta	Cotizantes	Renta	Cotizantes	Renta
I	21,4%	\$ 302.250	21,4%	\$ 347.385	57,1%	\$ 605.059	64,3%	\$ 595.414	57,1%	\$ 700.689	64,3%	\$ 597.003	57,1%	\$ 611.136
II	24,8%	\$ 264.648	39,2%	\$ 524.452	45,6%	\$ 469.101	46,4%	\$ 520.956	46,4%	\$ 538.602	47,2%	\$ 555.481	50,4%	\$ 547.505
III	12,5%	\$ 276.249	27,5%	\$ 341.979	32,5%	\$ 485.583	37,5%	\$ 543.240	45,0%	\$ 564.355	50,0%	\$ 591.687	45,0%	\$ 564.718
IV	14,1%	\$ 276.679	52,1%	\$ 354.442	54,9%	\$ 313.127	53,5%	\$ 347.101	53,5%	\$ 410.807	59,2%	\$ 372.786	62,0%	\$ 372.308
V	15,8%	\$ 230.542	47,4%	\$ 329.652	55,3%	\$ 306.854	48,7%	\$ 327.281	50,0%	\$ 339.715	51,3%	\$ 350.078	51,3%	\$ 350.528
VI	69,4%	\$ 183.398	55,6%	\$ 203.703	55,6%	\$ 226.101	63,9%	\$ 272.789	69,4%	\$ 281.907	55,6%	\$ 304.001	80,6%	\$ 288.538
VII	10,0%	\$ 177.328	27,5%	\$ 278.380	33,8%	\$ 338.432	38,8%	\$ 362.525	37,5%	\$ 395.236	40,0%	\$ 398.258	38,8%	\$ 402.236
VIII	8,3%	\$ 171.326	34,1%	\$ 320.473	34,6%	\$ 295.727	35,5%	\$ 289.260	35,9%	\$ 306.613	36,9%	\$ 320.258	37,3%	\$ 305.232
IX	21,2%	\$ 204.362	56,1%	\$ 358.150	50,0%	\$ 373.218	51,5%	\$ 347.978	51,5%	\$ 319.299	50,0%	\$ 337.573	54,5%	\$ 339.192
X	7,6%	\$ 129.974	28,6%	\$ 315.645	31,4%	\$ 305.910	32,4%	\$ 302.228	33,3%	\$ 312.039	36,2%	\$ 304.582	34,3%	\$ 329.075
XI														
XII	11,1%	\$ 311.322	55,6%	\$ 242.354	44,4%	\$ 354.994	11,1%	\$ 38.876	44,4%	\$ 309.406	55,6%	\$ 288.713	55,6%	\$ 251.913
XIII	41,5%	\$ 350.121	46,5%	\$ 409.592	47,2%	\$ 427.225	47,2%	\$ 421.737	44,4%	\$ 443.113	45,3%	\$ 452.133	45,3%	\$ 466.995
XIV	15,4%	\$ 143.532	36,9%	\$ 325.321	36,9%	\$ 356.387	41,5%	\$ 307.507	44,6%	\$ 334.938	50,8%	\$ 321.371	49,2%	\$ 330.862
XV	11,1%	\$ 140.932	11,1%	\$ 247.006	11,1%	\$ 270.979	11,1%	\$ 298.386	15,6%	\$ 311.982	11,1%	\$ 357.747	11,1%	\$ 369.735
Total nacional	23,9%	\$ 286.708	40,1%	\$ 369.712	42,3%	\$ 376.500	42,9%	\$ 382.630	43,0%	\$ 401.445	44,2%	\$ 407.591	45,1%	\$ 408.698

Fuente: Base de datos administrativa de SENCE y base del Seguro de Cesantía.

Reporte de resultados

Agosto de 2018

TABLA N°9.2: PROPORCIÓN DE COTIZANTES Y RENTA PROMEDIO MES A MES POST EGRESO SEGÚN REGIÓN.

Región	Mes 7		Mes 8		Mes 9		Mes 10		Mes 11		Mes 12	
	Cotizantes	Renta	Cotizantes	Renta	Cotizantes	Renta	Cotizantes	Renta	Cotizantes	Renta	Cotizantes	Renta
I	57,1%	\$ 676.040	57,1%	\$ 620.901	57,1%	\$ 570.179	64,3%	\$ 585.384	71,4%	\$ 538.905	71,4%	\$ 579.646
II	50,4%	\$ 687.623	52,8%	\$ 545.924	52,8%	\$ 628.434	53,6%	\$ 685.442	55,2%	\$ 620.240	53,6%	\$ 697.909
III	47,5%	\$ 640.592	55,0%	\$ 571.841	62,5%	\$ 636.145	60,0%	\$ 685.735	60,0%	\$ 702.128	60,0%	\$ 730.442
IV	57,7%	\$ 435.893	57,7%	\$ 421.710	56,3%	\$ 437.387	52,1%	\$ 469.186	50,7%	\$ 422.990	50,7%	\$ 437.542
V	47,4%	\$ 362.829	47,4%	\$ 349.227	44,7%	\$ 338.111	44,7%	\$ 336.160	55,3%	\$ 330.863	57,9%	\$ 337.029
VI	75,0%	\$ 351.601	77,8%	\$ 309.330	63,9%	\$ 321.063	63,9%	\$ 293.763	66,7%	\$ 312.439	66,7%	\$ 247.395
VII	40,0%	\$ 371.493	41,3%	\$ 394.377	42,5%	\$ 353.563	38,8%	\$ 355.416	37,5%	\$ 333.104	36,3%	\$ 387.382
VIII	37,8%	\$ 326.592	35,5%	\$ 329.061	39,2%	\$ 315.949	39,6%	\$ 301.429	37,8%	\$ 314.129	35,9%	\$ 328.635
IX	53,0%	\$ 348.284	54,5%	\$ 335.205	57,6%	\$ 327.067	60,6%	\$ 384.633	59,1%	\$ 342.250	54,5%	\$ 392.940
X	37,1%	\$ 330.709	38,1%	\$ 346.047	41,0%	\$ 314.770	37,1%	\$ 352.799	37,1%	\$ 326.467	41,0%	\$ 324.121
XI												
XII	55,6%	\$ 317.620	66,7%	\$ 244.799	55,6%	\$ 277.677	11,1%	\$ 164.745	44,4%	\$ 281.643	44,4%	\$ 377.910
XIII	47,2%	\$ 453.034	47,6%	\$ 450.241	47,8%	\$ 524.645	49,2%	\$ 463.103	50,6%	\$ 473.871	50,1%	\$ 482.989
XIV	52,3%	\$ 339.729	50,8%	\$ 357.078	49,2%	\$ 351.455	49,2%	\$ 342.940	46,2%	\$ 351.634	47,7%	\$ 331.746
XV	11,1%	\$ 379.813	20,0%	\$ 312.795	22,2%	\$ 241.317	26,7%	\$ 359.879	28,9%	\$ 225.585	22,2%	\$ 324.158
Total nacional	45,6%	\$ 432.699	46,4%	\$ 413.869	47,0%	\$ 441.626	46,9%	\$ 437.434	47,8%	\$ 426.654	47,3%	\$ 446.419

Fuente: Base de datos administrativa de SENCE y base del Seguro de Cesantía.