

Este reporte de resultados tiene como objetivo presentar la situación laboral previa y ex post de las personas que fueron insertas en puestos de trabajo mediante el programa Fortalecimiento OMIL durante el año 2016. Las fuentes de información que permitieron la construcción de las estadísticas contenidas en este documento son: bases administrativas del programa y base del seguro de cesantía<sup>1</sup>.

Las estadísticas contenidas en este reporte permiten observar las condiciones de los usuarios en cuanto a cotizaciones y salarios antes del ingreso del programa y posterior a su egreso, lo que permite analizar si se presentan variaciones entre ambos periodos. **Cabe mencionar y recalcar que las estadísticas e indicadores que se presentan en este reporte no corresponden a efectos directos y atribuibles al programa, ya que no responden a una evaluación de impacto. Asimismo, es importante tener en consideración que este reporte se construye a partir de la información de la base del seguro de cesantía por tanto la situación laboral de los usuarios podría estar sub estimada en cuanto no necesariamente se observan los resultados de las personas que optan por empleos independientes.**

### Antecedentes administrativos del programa

El total de usuarios registrados en la base administrativa utilizada para este reporte corresponde a un total de 105.461 personas, quienes fueron insertos en un puesto de trabajo durante el año 2016 por las Oficinas de Información Laboral (OMIL) mediante el programa FOMIL. La tabla n°1 muestra la distribución de esos usuarios según el mes de inicio de los contratos y el año de término de los mismos.

**TABLA N°1: MESES DE INICIO Y TÉRMINO DE LOS CONTRATOS PARA LAS PERSONAS QUE FUERON INSERTAS EN UN PUESTO DE TRABAJO DURANTE EL AÑO 2016.**

Mes inicio contrato 2016	Año término contrato					Indefinido	Total	Proporción
	2016	2017	2018	2019	2020			
Enero	16.727	32	1			3.562	20.322	19,3%
Febrero	9.567	21				2.785	12.373	11,7%
Marzo	8.328	483		1	1	3.249	12.062	11,4%
Abril	6.826	136		1		2.353	9.316	8,8%
Mayo	6.225	178		1		1.752	8.156	7,7%
Junio	4.530	138				1.731	6.399	6,1%
Julio	3.423	288				1.740	5.451	5,2%
Agosto	3.474	521	1			1.986	5.982	5,7%
Septiembre	3.670	870				1.441	5.981	5,7%
Octubre	511	4.844	1			2.185	7.541	7,2%
Noviembre	124	8.766				911	9.801	9,3%
Diciembre	50	1.761				266	2.077	2,0%
<b>Total</b>	<b>63.455</b>	<b>18.038</b>	<b>3</b>	<b>3</b>	<b>1</b>	<b>23.961</b>	<b>105.461</b>	<b>100,0%</b>

Fuente: Base de datos administrativa de SENCE.

<sup>1</sup> La base del seguro de cesantía se encuentra actualizada al mes de abril de 2018 para la fecha de elaboración de este reporte.

## Información contenida en este reporte

A continuación, se presenta de manera desagregada la información contenida en este reporte:

### **a) Resultados generales:**

- ✓ Distribución de usuarios según la cantidad de cotizaciones que presentan en los doce meses previos y posteriores a su colocación laboral por medio del programa FOMIL.
- ✓ Distribución de usuarios según cantidad máxima de cotizaciones continuas presentadas durante los 12 meses posteriores a su colocación laboral por medio del programa FOMIL.
- ✓ Proporción de usuarios que mejoran su renta posterior a su colocación laboral por medio del programa FOMIL.

### **b) Resultados por situación ocupacional:**

- ✓ Distribución de usuarios según la cantidad de cotizaciones que presentan en los doce meses previos y posteriores a su colocación laboral por medio del programa FOMIL, distinguiendo según dos grupos, el primero, aquellos usuarios que no presentaron ninguna cotización en los doce meses previos, y, por otra parte, aquellos usuarios que presentaron al menos una cotización en el mismo período.

### **c) Resultados por sexo:**

- ✓ Distribución de usuarios según la cantidad de cotizaciones que presentan en los doce meses previos y posteriores a su colocación laboral por medio del programa FOMIL, diferenciando entre hombres y mujeres.

### **d) Resultados por segmento etario de las personas:**

- ✓ Distribución de usuarios según la cantidad de cotizaciones que presentan en los doce meses previos y posteriores a su colocación laboral por medio del programa FOMIL, diferenciando por segmento etario de las personas.

### **e) Resultados por mes de egreso:**

- ✓ Proporción de cotizantes y su renta promedio en el mes previo a su colocación laboral por medio del programa FOMIL, y según el mes posterior haber ocurrido esa colocación, considerando desde el primer a los doce meses de egreso.
- ✓ Proporción de cotizantes y su renta promedio en el mes previo a su colocación laboral por medio del programa FOMIL, y según los meses posteriores a ésta, considerando desde el primer a los doce meses de egreso, distinguiendo entre quienes presentaron cotizaciones el mes previo, y quienes no presentaron.
- ✓ Proporción de cotizantes y su renta promedio en el mes previo a su colocación laboral por medio del programa FOMIL, y según los meses posteriores a ésta, considerando desde el primer a los doce meses de egreso, distinguiendo según hombres y mujeres.

### **f) Resultados por región:**

- ✓ Proporción de cotizantes y su renta promedio en el mes previo al ingreso al programa FOMIL y según mes de egreso, considerando desde el primer a los doce meses de egreso, por región.

## b) Resultados

El análisis de la situación previa y posterior al programa permite observar las condiciones de los usuarios en cuanto a cotizaciones y salarios antes del ingreso del programa y posterior a su egreso, lo que permite analizar si se presentan variaciones entre ambos periodos. *Cabe mencionar y recalcar que las estadísticas e indicadores que se presentan en este reporte no corresponden a efectos directos y atribuibles al programa, ya que no responden a una evaluación de impacto.*

### a) Resultados generales

Los primeros resultados que se presentan corresponden a la distribución de usuarios según la cantidad de cotizaciones en los doce meses previos y posteriores a la colocación laboral producida por el programa. Según las cifras expuestas en la tabla n°2 un 82,7% de los usuarios presentaron al menos una cotización durante los doce meses anteriores a la colocación laboral. Si se observan las mismas cifras para el periodo de post egreso, el total de usuarios con al menos una cotización en un periodo de doce meses asciende a 93,5%. Por otra parte, si se observa la cantidad de usuarios que presentaban doce cotizaciones en los doce meses previos a la colocación laboral, esa cifra equivale a un 15% la que aumenta a los doce meses posteriores a un 29,3%.

Adicional a las cotizaciones, la segunda variable de interés corresponde a la renta que presentan los usuarios que se encuentran trabajando, donde se aprecia que la renta promedio de los doce meses previo a la inserción laboral producida por el programa aumenta en un 9,3% para los doce meses posteriores al egreso.

**TABLA N°2: DISTRIBUCIÓN DE USUARIOS SEGÚN CANTIDAD DE COTIZACIONES PRESENTADA DURANTE LOS 12 MESES PREVIOS Y POSTERIORES A LA INSERCIÓN LABORAL PRODUCIDA POR EL PROGRAMA.**

Cantidad de cotizaciones	Situación laboral 12 meses previos al inicio del programa		Situación laboral 12 meses posteriores al egreso del programa	
	Cotizantes	Porcentaje	Cotizantes	Porcentaje
0	18.251	17,3%	6.853	6,5%
1	5.045	4,8%	4.116	3,9%
2	6.006	5,7%	4.830	4,6%
3	5.980	5,7%	5.171	4,9%
4	5.817	5,5%	5.076	4,8%
5	5.651	5,4%	4.920	4,7%
6	5.953	5,6%	5.289	5,0%
7	6.214	5,9%	5.684	5,4%
8	6.692	6,3%	6.368	6,0%
9	7.201	6,8%	7.143	6,8%
10	7.696	7,3%	8.201	7,8%
11	9.114	8,6%	10.875	10,3%
12	15.841	15,0%	30.935	29,3%
<b>Total</b>	<b>105.461</b>	<b>100,0%</b>	<b>105.461</b>	<b>100,0%</b>
<b>Total de personas con al menos una cotización</b>	<b>87.210</b>	<b>82,7%</b>	<b>98.608</b>	<b>93,5%</b>
<b>Renta promedio pesos (1)</b>	<b>\$ 370.914</b>		<b>\$ 405.528</b>	

(1) Para el caso donde las personas presentaban más de una renta mensual, se generó la suma de esas rentas.

Fuente: Base de datos administrativa de SENCE y base del Seguro de Cesantía.

## Reporte de resultados

Agosto de 2018

La tabla n°3 presenta la distribución de usuarios que presentan al menos una cotización en los doce meses posteriores a la colocación laboral generada por el programa, lo que corresponde a un 93,5% del total de usuarios analizados en este reporte, según el máximo de cotizaciones continuas en el periodo post egreso. La mayor proporción de usuarios se encuentran en el nivel de doce cotizaciones continuas con un 31,4%, y el promedio de cotizaciones continuas es de 7.

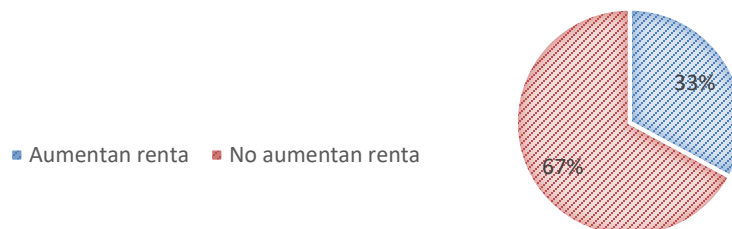
**TABLA N°3: DISTRIBUCIÓN DE USUARIOS QUE PRESENTAN COTIZACIONES EN LOS DOCE MESES A LA INSERCIÓN LABORAL PRODUCIDA POR EL PROGRAMA DE ACUERDO A LA CANTIDAD MÁXIMA DE COTIZACIONES CONTINUAS EN ESE PERIODO.**

Número máximo de cotizaciones continuas en un periodo de 12 meses	Total usuarios	
	Cotizantes	Porcentaje
1	5.792	5,9%
2	8.160	8,3%
3	8.298	8,4%
4	8.003	8,1%
5	7.839	7,9%
6	8.107	8,2%
7	6.473	6,6%
8	5.019	5,1%
9	3.882	3,9%
10	3.574	3,6%
11	2.526	2,6%
12	30.935	31,4%
<b>Total</b>	<b>98.608</b>	<b>100,0%</b>
<b>Promedio de cotizaciones continuas en 12 meses</b>		<b>7</b>

Fuente: Base de datos administrativa de SENCE y base del Seguro de Cesantía.

Luego, en el gráfico n°1 podemos ver las mejoras en salario de los usuarios. Se contabiliza como aumento de renta cuando un usuario presenta una renta promedio superior en los primeros seis meses posteriores a la inserción laboral generada por el programa respecto de la renta promedio presentada en los seis meses previos a ello. Solo se considerarán aumentos de rentas igual o superiores a una UF. En este contexto, un 33% de los usuarios del programa año 2016 mejoran renta en los seis meses posteriores a la colocación laboral gestionada por las OMIL.

**GRÁFICO N°1: PROPORCIÓN DE USUARIOS QUE MEJORAN RENTA LOS SEIS MESES POSTERIORES AL EGRESO DEL CURSO**



Fuente: Base de datos administrativa de SENCE y base del Seguro de Cesantía.

**b) Resultados por situación ocupacional**

Si se focaliza el análisis por segmento, de acuerdo a si los usuarios eran cotizantes o no previo a la inserción laboral generada por el programa, considerando en un grupo a aquellos **usuarios que no presentaron ninguna cotización** en los doce meses previos al programa, y en un segundo grupo a aquellos **usuarios que al menos presentaron una cotización** durante ese periodo previo al programa, se observa que el segundo grupo presenta una mayor proporción de usuarios con al menos una cotización en el periodo posterior a la inserción laboral con un 97,1% respecto de un 76,2%. Si se genera un comparativo entre ambos segmentos sobre la variable renta, se detecta una diferencia de un 18,1% a favor de los usuarios que contaban con al menos una cotización previo a la colocación laboral generada por el programa (tabla n°4).

De manera adicional, la tabla a continuación permite también generar un contraste de la situación laboral del segmento que presentó al menos una cotización en los doce meses previos a la inserción laboral gestionada por OMIL, observando el periodo previo y posterior, donde se aprecia un aumento de un 11,2% en la variable renta en los doce meses luego de haber egresado del programa. Otro aspecto relevante de mencionar, es la proporción de usuarios que presentan doce cotizaciones en los doce meses observados, donde previo al programa la cifra es igual a un 18,2% y posterior al programa ésta aumenta a un 32%.

**TABLA N°4: DISTRIBUCIÓN DE USUARIOS SEGÚN CANTIDAD DE COTIZACIONES PRESENTADA DURANTE LOS 12 MESES PREVIOS Y POSTERIORES AL PROGRAMA (SEGÚN SITUACIÓN OCUPACIONAL PREVIOS AL PROGRAMA).**

Cantidad de cotizaciones	Segmento sin cotizaciones (1)		Segmento con cotizaciones (2)			
	Situación laboral 12 meses posterior al egreso		Situación laboral 12 meses previos al ingreso		Situación laboral 12 meses posterior al egreso	
	Cotizantes	Porcentaje	Cotizantes	Porcentaje	Cotizantes	Porcentaje
0	4.347	23,8%		0,0%	2.506	2,9%
1	1.532	8,4%	5.045	5,8%	2.584	3,0%
2	1.493	8,2%	6.006	6,9%	3.337	3,8%
3	1.359	7,4%	5.980	6,9%	3.812	4,4%
4	1.063	5,8%	5.817	6,7%	4.013	4,6%
5	885	4,8%	5.651	6,5%	4.035	4,6%
6	812	4,4%	5.953	6,8%	4.477	5,1%
7	781	4,3%	6.214	7,1%	4.903	5,6%
8	725	4,0%	6.692	7,7%	5.643	6,5%
9	752	4,1%	7.201	8,3%	6.391	7,3%
10	725	4,0%	7.696	8,8%	7.476	8,6%
11	749	4,1%	9.114	10,5%	10.126	11,6%
12	3.028	16,6%	15.841	18,2%	27.907	32,0%
<b>Total</b>	<b>18.251</b>	<b>100,0%</b>	<b>87.210</b>	<b>100,0%</b>	<b>87.210</b>	<b>100,0%</b>
<b>Total de personas con al menos una cotización</b>	<b>13.904</b>	<b>76,2%</b>	<b>87.210</b>	<b>100,0%</b>	<b>84.704</b>	<b>97,1%</b>
<b>Renta promedio pesos</b>	<b>\$ 349.130</b>		<b>\$ 370.914</b>		<b>\$ 412.523</b>	
(1) Se entenderá como segmento sin cotizaciones aquellos usuarios que no presentaron cotizaciones en los 12 meses previos a la inserción laboral producida por el programa.						
(2) Se entenderá como segmento con cotizaciones aquellos usuarios que presentaron al menos una cotización en los 12 meses previos a la inserción laboral producida por el programa.						

Fuente: Base de datos administrativa de SENCE y base del Seguro de Cesantía.

## Reporte de resultados

Agosto de 2018

### c) Resultados según sexo

Considerando las brechas existentes entre mujeres y hombres en el ámbito laboral, resulta de gran relevancia analizar el comportamiento en cuanto a cotizaciones y rentas de los usuarios del programa diferenciándolo por sexo. En ese sentido, la siguiente tabla muestra la situación laboral previo y posterior de las mujeres y hombres, en la cual se observa que ambos segmentos aumentan las proporciones de personas con al menos una cotización posterior a la inserción laboral producida por el programa, pasando en el caso de mujeres de un 77% a un 92%, y para los hombres de un 86% a un 95%. Esos resultados reflejan una primera gran diferencia entre ambos segmentos, donde existe una mayor proporción de cotizantes hombres posterior al programa. Al mirar la variable renta se detecta otro contraste entre ambos grupos, donde previo a la inserción laboral gestionada por las OMIL existían una diferencia en renta promedio de un 32,9% a favor de los hombres, y en el periodo posterior disminuye a un 9,3%.

**TABLA N°5: SITUACIÓN LABORAL PREVIO Y POSTERIOR AL PROGRAMA SEGÚN SEXO.**

Cantidad de cotizaciones	Situación laboral Mujeres				Situación laboral Hombres			
	Situación laboral 12 meses previos al inicio		Situación laboral 12 meses posteriores al egreso		Situación laboral 12 meses previos al inicio		Situación laboral 12 meses posteriores al egreso	
	Cotizantes	%	Cotizantes	%	Cotizantes	%	Cotizantes	%
<b>0</b>	9.652	22,8%	3.564	8,4%	8.599	13,6%	3.289	5,2%
<b>1</b>	2.534	6,0%	2.283	5,4%	2.511	4,0%	1.833	2,9%
<b>2</b>	3.087	7,3%	2.628	6,2%	2.919	4,6%	2.202	3,5%
<b>3</b>	2.865	6,8%	2.686	6,3%	3.115	4,9%	2.485	3,9%
<b>4</b>	2.657	6,3%	2.444	5,8%	3.160	5,0%	2.632	4,2%
<b>5</b>	2.365	5,6%	2.159	5,1%	3.286	5,2%	2.761	4,4%
<b>6</b>	2.260	5,3%	2.207	5,2%	3.693	5,8%	3.082	4,9%
<b>7</b>	2.224	5,3%	2.207	5,2%	3.990	6,3%	3.477	5,5%
<b>8</b>	2.451	5,8%	2.486	5,9%	4.241	6,7%	3.882	6,1%
<b>9</b>	2.413	5,7%	2.720	6,4%	4.788	7,6%	4.423	7,0%
<b>10</b>	2.436	5,8%	2.931	6,9%	5.260	8,3%	5.270	8,3%
<b>11</b>	2.996	7,1%	3.751	8,9%	6.118	9,7%	7.124	11,3%
<b>12</b>	4.383	10,4%	10.257	24,2%	11.458	18,1%	20.678	32,8%
<b>Total</b>	<b>42.323</b>	<b>100,0%</b>	<b>42.323</b>	<b>100,0%</b>	<b>63.138</b>	<b>100,0%</b>	<b>63.138</b>	<b>100,0%</b>
<b>Total de personas con al menos una cotización</b>	<b>32.671</b>	<b>77%</b>	<b>38.759</b>	<b>92%</b>	<b>54.539</b>	<b>86%</b>	<b>59.849</b>	<b>95%</b>
<b>Renta promedio pesos</b>	<b>\$ 304.625</b>		<b>\$ 370.914</b>		<b>\$ 404.922</b>		<b>\$ 405.528</b>	

Fuente: Base de datos administrativa de SENCE y base del Seguro de Cesantía.

### d) Resultados según segmento etario de las personas

El programa analizado en este reporte, corresponde a la transferencia de recursos que se les realiza a las OMIL para que generen procesos de inserción laboral, donde las personas analizadas corresponden a las que efectivamente esas oficinas reportan haber colocado laboralmente durante el año, en ese sentido, es de interés ver el comportamiento de esas personas en materia de cotizaciones y salarios diferenciando por la edad de ellos. De esa forma, las cifras muestran que los segmentos de jóvenes y adultos presentan los mejores niveles en cuanto a proporción de cotizantes y rentas promedio, donde previo a la inserción laboral gestionada por el programa el segmento de

## **Reporte de resultados**

---

Agosto de 2018

jóvenes contaba con una proporción de cotizantes de un 80% y en el periodo posterior esa cifra aumenta a un 95%, en el caso de los adultos esas cifras corresponden a un 86% y 95%, muy por sobre a las proporciones de cotizantes identificadas para el segmento de adultos mayores. En cuanto a la variable renta se aprecia que el segmento de adultos presenta el mayor monto, seguido de los jóvenes y luego los adultos mayores, sin embargo se resalta que los tres grupos presentan aumentas de rentas entre el periodo previo y posterior a la colocación laboral.

## Reporte de resultados

Agosto de 2018

**TABLA N°6: SITUACIÓN LABORAL PREVIO Y POSTERIOR A LA INSERCIÓN LABORAL GENERADA POR EL PROGRAMA SEGÚN SEGMENTO ETARIO DE LAS PERSONAS.**

Cantidad de cotizaciones	Situación laboral segmento jóvenes				Situación laboral segmento adultos				Situación laboral segmento adultos mayores			
	Situación laboral 12 meses previos al inicio		Situación laboral 12 meses posteriores al egreso		Situación laboral 12 meses previos al inicio		Situación laboral 12 meses posteriores al egreso		Situación laboral 12 meses previos al inicio		Situación laboral 12 meses posteriores al egreso	
	Cotizantes	%	Cotizantes	%	Cotizantes	%	Cotizantes	%	Cotizantes	%	Cotizantes	%
<b>0</b>	8.543	19,9%	2.228	5,2%	8.425	13,8%	3.296	5,4%	1.283	75,2%	1.329	77,9%
<b>1</b>	2.692	6,3%	2.152	5,0%	2.275	3,7%	1.895	3,1%	78	4,6%	69	4,0%
<b>2</b>	3.024	7,1%	2.337	5,4%	2.922	4,8%	2.423	4,0%	60	3,5%	70	4,1%
<b>3</b>	2.852	6,7%	2.442	5,7%	3.070	5,0%	2.694	4,4%	58	3,4%	35	2,1%
<b>4</b>	2.693	6,3%	2.320	5,4%	3.082	5,1%	2.716	4,5%	42	2,5%	40	2,3%
<b>5</b>	2.513	5,9%	2.263	5,3%	3.100	5,1%	2.637	4,3%	38	2,2%	20	1,2%
<b>6</b>	2.629	6,1%	2.419	5,6%	3.300	5,4%	2.850	4,7%	24	1,4%	20	1,2%
<b>7</b>	2.559	6,0%	2.586	6,0%	3.632	6,0%	3.079	5,1%	23	1,3%	19	1,1%
<b>8</b>	2.690	6,3%	2.822	6,6%	3.985	6,5%	3.531	5,8%	17	1,0%	15	0,9%
<b>9</b>	2.671	6,2%	3.092	7,2%	4.512	7,4%	4.034	6,6%	18	1,1%	17	1,0%
<b>10</b>	2.788	6,5%	3.298	7,7%	4.896	8,0%	4.888	8,0%	12	0,7%	15	0,9%
<b>11</b>	2.929	6,8%	4.127	9,6%	6.164	10,1%	6.736	11,1%	21	1,2%	12	0,7%
<b>12</b>	4.300	10,0%	10.797	25,2%	11.510	18,9%	20.094	33,0%	31	1,8%	44	2,6%
<b>Total</b>	<b>42.883</b>	<b>100,0%</b>	<b>42.883</b>	<b>100,0%</b>	<b>60.873</b>	<b>100,0%</b>	<b>60.873</b>	<b>100,0%</b>	<b>1.705</b>	<b>100,0%</b>	<b>1.705</b>	<b>100,0%</b>
<b>Total de personas con al menos una cotización</b>	<b>34.340</b>	<b>80%</b>	<b>40.655</b>	<b>95%</b>	<b>52.448</b>	<b>86%</b>	<b>57.577</b>	<b>95%</b>	<b>422</b>	<b>25%</b>	<b>376</b>	<b>22%</b>
<b>Renta promedio pesos (1)</b>	<b>\$ 327.153</b>		<b>\$ 372.065</b>		<b>\$ 395.405</b>		<b>\$ 427.292</b>		<b>\$ 323.746</b>		<b>\$ 343.878</b>	

Fuente: Base de datos administrativa de SENCE y base del Seguro de Cesantía.

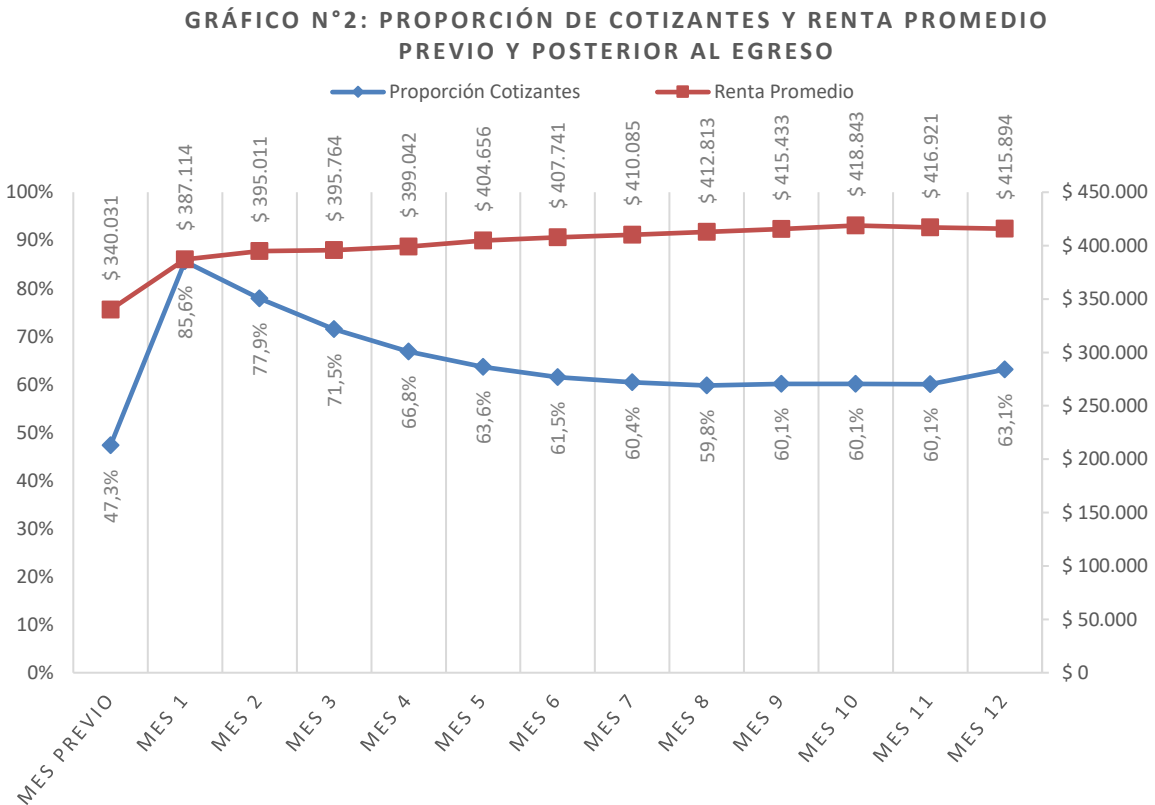


e) Resultados por mes de egreso

La situación laboral post egreso, que para efectos de este reporte se analiza como la proporción de cotizantes y su renta promedio, se estima mes a mes hasta cumplir con los doce meses posteriores al desarrollo del programa.

Esta situación se estima considerando tres variables de interés: a) para la totalidad de usuarios colocados en el año; b) diferenciado por usuarios que en el mes previo presentaban o no cotizaciones, y; c) según sexo.

Al analizar las cifras del gráfico n°2, correspondiente al primer grupo, es decir, el total de usuarios, se aprecia que en el mes previo a la colocación laboral la proporción de cotizantes alcanzaba un 47,3%. En el mes siguiente, se presenta un alza importante, alcanzado un 85,6%, posterior a ello se produce una tendencia a la baja en la proporción de cotizantes llegando a un 63,1% en los doce meses de haberse producido la inserción laboral gestionada por las OMIL. Al analizar las cifras de renta, se aprecia que, en el mes previo, se contaba con una renta promedio total de \$340.031, cifra que aumenta para el primer mes a una renta promedio de \$387.114 pesos, y se mantiene un alza sostenida hasta alcanzar los \$415.894 a los doce meses, lo que corresponde a un aumento de un 22,3% entre el mes previo y los doce meses posterior a la colocación.



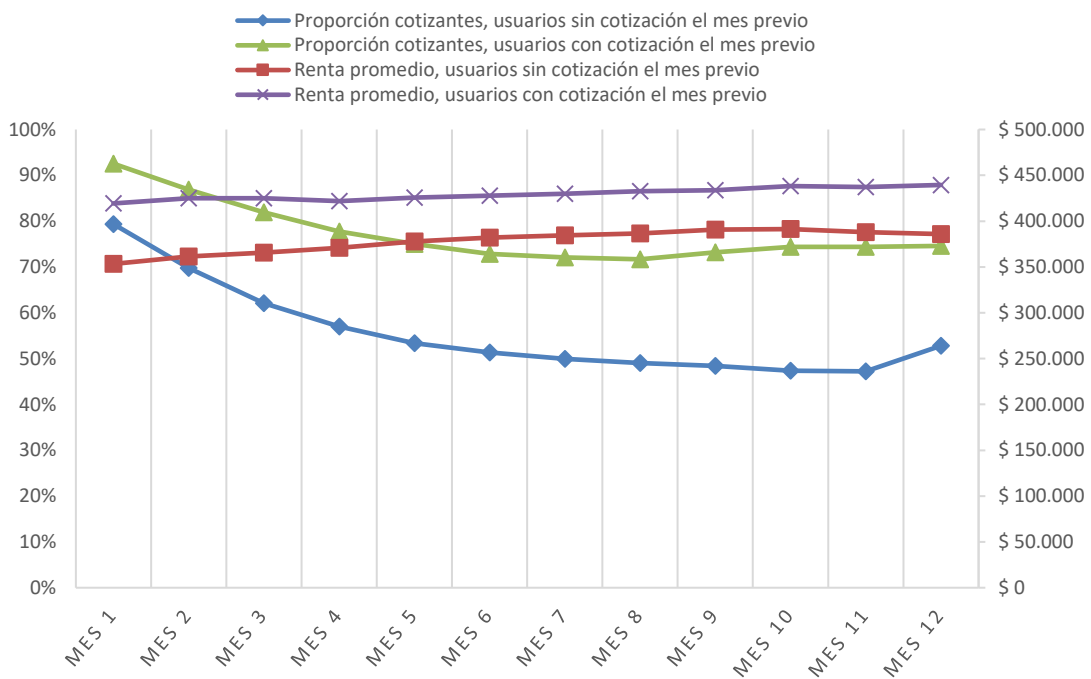
Fuente: Base de datos administrativa de SENCE y base del Seguro de Cesantía.

## Reporte de resultados

Agosto de 2018

En el gráfico n°3 y tabla n°7, se aprecian los resultados para aquellos usuarios que no presentaron cotizaciones en el mes previo y quienes si presentaron cotizaciones en el mismo mes. Lo que podemos observar, es que la proporción de cotizantes del segmento que no cotizaba el mes previo es más baja que la de quienes si presentaron cotizaciones (79,4% versus 92,5%) al primer mes luego de producida la inserción laboral mediante OMIL. Ambos grupos analizados presentan una tendencia a la baja en la proporción de cotizantes desde el segundo mes posterior a la colocación laboral, llegando en el caso del primer segmento a un 52,8% a los doce meses de producida la colocación, y en el caso del segundo grupo a un 74,6%. En cuanto a la renta promedio los dos segmentos presentan un aumento entre el primer mes y los siguientes, donde el primer segmento presenta un alza de un 9,2% entre el primer mes y los doce meses analizados, y el segundo grupo de un 4,8%. Adicionalmente se identifica que el segundo grupo presenta rentas superiores, siendo esa diferencia de un 18,6% en el primer mes, y de un 13,8% en los doce meses del periodo posterior a la inserción laboral.

**GRÁFICO N°3: PROPORCIÓN DE COTIZANTES Y RENTA PROMEDIO PREVIO Y POSTERIOR AL EGRESO, SEGÚN COTIZACIÓN EN EL MES PREVIO**



Fuente: Base de datos administrativa de SENCE y base del Seguro de Cesantía.

## Reporte de resultados

Agosto de 2018

**TABLA N°7: PROPORCIÓN DE COTIZANTES Y RENTA PROMEDIO MES A MES POST EGRESO SEGÚN COTIZACIÓN DEL MES PREVIO.**

	Proporción cotizantes		Renta promedio	
	Sin cotización el mes previo	Con cotización el mes previo	Sin cotización el mes previo	Con cotización el mes previo
<b>Mes 1</b>	79,4%	92,5%	\$ 353.357	\$ 419.331
<b>Mes 2</b>	69,8%	86,9%	\$ 361.349	\$ 425.089
<b>Mes 3</b>	62,1%	81,9%	\$ 365.655	\$ 425.089
<b>Mes 4</b>	57,0%	77,8%	\$ 370.903	\$ 422.011
<b>Mes 5</b>	53,4%	75,0%	\$ 377.932	\$ 425.823
<b>Mes 6</b>	51,3%	72,9%	\$ 381.997	\$ 427.927
<b>Mes 7</b>	50,0%	72,1%	\$ 384.573	\$ 429.771
<b>Mes 8</b>	49,1%	71,7%	\$ 386.684	\$ 432.721
<b>Mes 9</b>	48,4%	73,2%	\$ 390.657	\$ 433.672
<b>Mes 10</b>	47,3%	74,4%	\$ 391.351	\$ 438.318
<b>Mes 11</b>	47,2%	74,4%	\$ 388.146	\$ 437.262
<b>Mes 12</b>	52,8%	74,6%	\$ 385.939	\$ 439.509

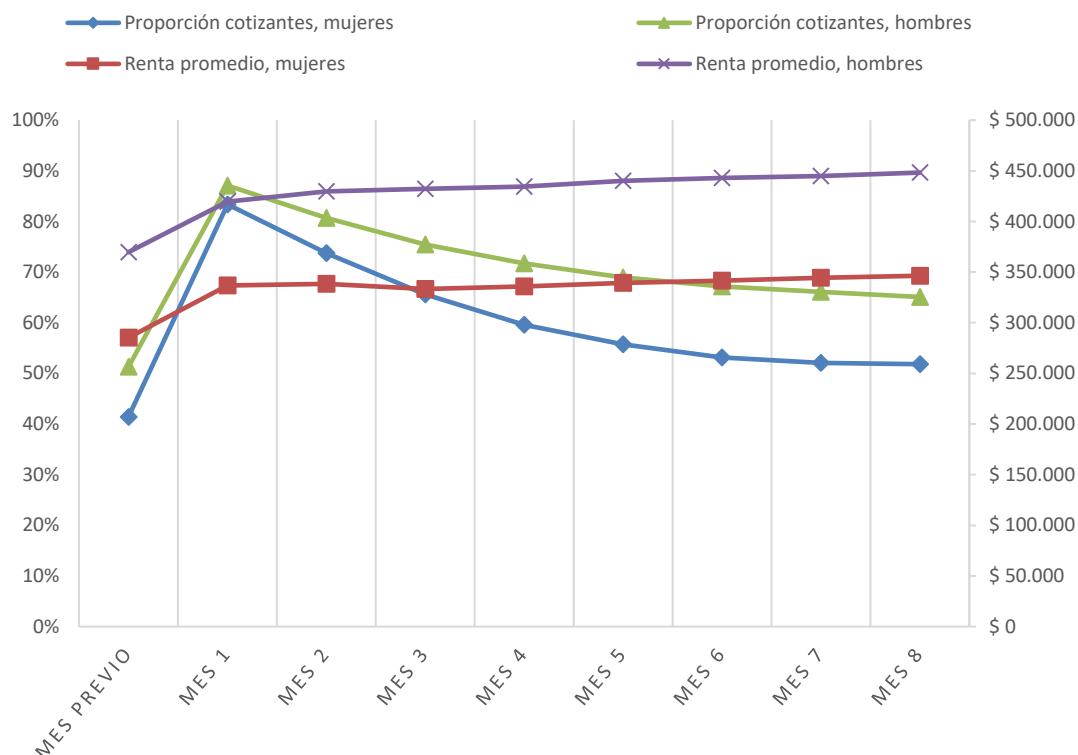
Fuente: Base de datos administrativa de SENCE y base del Seguro de Cesantía.

Si generamos el mismo análisis anterior, pero esta vez diferenciado por sexo, se observa en el gráfico n°4 y tabla n°8, que la proporción de cotizantes mujeres en el mes previo es menor a la de los hombres (41,4% y 51,3% respectivamente). En el primer mes analizado, la proporción de cotizantes mujeres aumenta a un 83,4% mientras que los hombres a un 87,1%. La tendencia en los meses siguientes es a la baja, llegando en el caso de las mujeres a un 59,4% a los doce meses observados y para los hombres a un 65,6%. En cuanto a la renta promedio se observa una clara diferencia entre ambos segmentos analizados, donde para el periodo previo a la inserción laboral producida por el programa, la diferencia es de un 29,6% a favor de los hombres, y se mantiene relativamente estable, alcanzando a los doce meses un 29,2% a favor de los mismos. Se resalta de todos modos, que ambos grupos presentan un aumento en las rentas promedios en el periodo analizado, donde para el caso de las mujeres ese aumento es de un 23,3%, y para los hombres de un 22,9%.

## Reporte de resultados

Agosto de 2018

**GRÁFICO N°4: PROPORCIÓN DE COTIZANTES Y RENTA PROMEDIO PREVIO Y POSTERIOR AL EGRESO, SEGÚN SEXO**



Fuente: Base de datos administrativa de SENCE y base del Seguro de Cesantía.

**TABLA N°8: PROPORCIÓN DE COTIZANTES Y RENTA PROMEDIO MES A MES POST EGRESO SEGÚN SEXO.**

	Proporción cotizantes		Renta promedio	
	Mujeres	Hombres	Mujeres	Hombres
<b>Mes previo</b>	41,4%	51,3%	\$ 285.275	\$ 369.667
<b>Mes 1</b>	83,4%	87,1%	\$ 336.755	\$ 419.431
<b>Mes 2</b>	73,7%	80,7%	\$ 338.301	\$ 429.748
<b>Mes 3</b>	65,6%	75,4%	\$ 333.453	\$ 432.079
<b>Mes 4</b>	59,6%	71,7%	\$ 335.880	\$ 434.239
<b>Mes 5</b>	55,7%	68,9%	\$ 339.274	\$ 440.090
<b>Mes 6</b>	53,1%	67,1%	\$ 341.430	\$ 442.914
<b>Mes 7</b>	52,0%	66,1%	\$ 344.263	\$ 444.836
<b>Mes 8</b>	51,8%	65,1%	\$ 346.394	\$ 448.244
<b>Mes 9</b>	53,3%	64,8%	\$ 350.671	\$ 451.132
<b>Mes 10</b>	53,9%	64,3%	\$ 354.166	\$ 455.158
<b>Mes 11</b>	54,2%	64,0%	\$ 350.560	\$ 454.555
<b>Mes 12</b>	59,4%	65,6%	\$ 351.916	\$ 454.679

Fuente: Base de datos administrativa de SENCE y base del Seguro de Cesantía.

## Reporte de resultados

Agosto de 2018

### f) Resultados por región

A continuación, se presenta la información de proporción de cotizantes y renta promedio por región donde se desarrolló el programa, tanto para el mes previo a la colocación como los doce meses posteriores a la inserción laboral producida por el programa. Toda esta información puede ser contrastada con el total nacional presentado en la última fila de la tabla.

**TABLA N°9.1: PROPORCIÓN DE COTIZANTES Y RENTA PROMEDIO MES A MES POST EGRESO SEGÚN REGIÓN.**

Región	Mes previo		Mes 1		Mes 2		Mes 3		Mes 4		Mes 5		Mes 6	
	Cotizantes	Renta	Cotizantes	Renta	Cotizantes	Renta	Cotizantes	Renta	Cotizantes	Renta	Cotizantes	Renta	Cotizantes	Renta
I	45,9%	\$ 451.163	85,2%	\$ 447.511	75,3%	\$ 456.978	73,4%	\$ 478.250	72,1%	\$ 478.425	71,5%	\$ 493.144	74,9%	\$ 493.590
II	52,9%	\$ 579.296	86,2%	\$ 623.261	84,6%	\$ 646.159	80,2%	\$ 673.070	79,5%	\$ 670.928	78,3%	\$ 684.191	76,3%	\$ 697.830
III	42,0%	\$ 436.334	90,1%	\$ 472.245	83,8%	\$ 473.855	77,2%	\$ 466.617	70,1%	\$ 487.909	66,6%	\$ 498.053	65,1%	\$ 499.034
IV	46,3%	\$ 390.600	90,2%	\$ 422.297	83,2%	\$ 438.809	78,5%	\$ 437.965	74,5%	\$ 446.363	71,4%	\$ 452.427	68,0%	\$ 456.610
V	50,5%	\$ 395.754	86,4%	\$ 413.709	80,8%	\$ 425.861	76,7%	\$ 424.108	72,3%	\$ 429.846	69,1%	\$ 434.808	67,4%	\$ 443.045
VI	58,3%	\$ 349.694	89,1%	\$ 399.432	85,4%	\$ 404.970	78,8%	\$ 391.593	71,2%	\$ 382.550	64,7%	\$ 382.375	61,1%	\$ 382.967
VII	52,9%	\$ 337.764	85,3%	\$ 386.725	75,5%	\$ 382.251	70,2%	\$ 375.214	65,0%	\$ 378.440	61,0%	\$ 386.441	57,0%	\$ 391.874
VIII	46,1%	\$ 338.702	84,7%	\$ 372.757	76,3%	\$ 377.122	68,9%	\$ 382.697	64,1%	\$ 383.109	60,7%	\$ 390.709	58,4%	\$ 395.421
IX	47,6%	\$ 294.503	87,3%	\$ 367.329	76,5%	\$ 373.198	67,2%	\$ 381.295	62,6%	\$ 381.202	59,4%	\$ 381.399	55,6%	\$ 375.380
X	45,4%	\$ 352.768	87,5%	\$ 391.360	82,3%	\$ 397.320	72,0%	\$ 386.855	65,2%	\$ 388.425	61,5%	\$ 400.819	62,2%	\$ 396.469
XI	38,3%	\$ 346.521	73,0%	\$ 403.211	71,3%	\$ 371.033	67,8%	\$ 394.809	60,4%	\$ 368.202	62,6%	\$ 342.099	60,9%	\$ 378.324
XII	42,2%	\$ 361.662	81,8%	\$ 454.902	76,0%	\$ 486.459	74,1%	\$ 475.387	74,7%	\$ 469.335	67,4%	\$ 462.953	63,7%	\$ 465.111
XIII	41,0%	\$ 279.769	81,9%	\$ 350.195	74,0%	\$ 363.591	68,8%	\$ 365.618	65,8%	\$ 374.865	64,4%	\$ 378.550	63,4%	\$ 381.444
XIV	44,3%	\$ 312.371	86,0%	\$ 358.027	75,8%	\$ 361.951	68,8%	\$ 372.169	65,5%	\$ 368.519	62,4%	\$ 378.369	61,2%	\$ 381.089
XV	49,1%	\$ 405.169	93,6%	\$ 506.842	91,2%	\$ 515.852	86,8%	\$ 504.752	77,4%	\$ 531.630	74,5%	\$ 525.988	72,5%	\$ 530.393
<b>Total nacional</b>	<b>47,3%</b>	<b>\$ 340.031</b>	<b>85,6%</b>	<b>\$ 387.114</b>	<b>77,9%</b>	<b>\$ 395.011</b>	<b>71,5%</b>	<b>\$ 395.764</b>	<b>66,8%</b>	<b>\$ 399.042</b>	<b>63,6%</b>	<b>\$ 404.656</b>	<b>61,5%</b>	<b>\$ 407.741</b>

Fuente: Base de datos administrativa de SENCE y base del Seguro de Cesantía.

## Reporte de resultados

Agosto de 2018

**TABLA N°9.2: PROPORCIÓN DE COTIZANTES Y RENTA PROMEDIO MES A MES POST EGRESO SEGÚN REGIÓN.**

Región	Mes 7		Mes 8		Mes 9		Mes 10		Mes 11		Mes 12	
	Cotizantes	Renta	Cotizantes	Renta	Cotizantes	Renta	Cotizantes	Renta	Cotizantes	Renta	Cotizantes	Renta
<b>I</b>	74,7%	\$ 488.048	73,8%	\$ 519.082	75,8%	\$ 511.256	75,3%	\$ 510.097	73,4%	\$ 529.437	71,7%	\$ 522.657
<b>II</b>	76,2%	\$ 691.951	75,4%	\$ 689.680	74,1%	\$ 682.923	73,3%	\$ 729.047	72,1%	\$ 714.515	71,4%	\$ 709.382
<b>III</b>	64,8%	\$ 508.331	64,6%	\$ 515.887	64,5%	\$ 517.740	64,6%	\$ 519.841	63,8%	\$ 516.990	62,7%	\$ 518.109
<b>IV</b>	67,0%	\$ 480.018	66,4%	\$ 474.467	65,9%	\$ 483.032	65,6%	\$ 491.459	65,4%	\$ 481.369	65,4%	\$ 480.971
<b>V</b>	66,9%	\$ 449.329	65,9%	\$ 455.720	64,6%	\$ 460.325	63,7%	\$ 457.718	62,6%	\$ 455.074	63,5%	\$ 450.700
<b>VI</b>	60,4%	\$ 383.975	59,9%	\$ 385.536	63,7%	\$ 392.006	66,5%	\$ 401.493	63,9%	\$ 400.659	67,4%	\$ 399.760
<b>VII</b>	55,9%	\$ 380.480	55,7%	\$ 388.904	59,4%	\$ 389.468	58,0%	\$ 388.797	56,7%	\$ 381.031	64,2%	\$ 374.250
<b>VIII</b>	57,3%	\$ 397.382	56,7%	\$ 396.828	56,6%	\$ 401.212	56,5%	\$ 400.989	56,9%	\$ 405.332	60,8%	\$ 392.888
<b>IX</b>	54,5%	\$ 375.051	53,4%	\$ 376.511	54,6%	\$ 377.229	55,1%	\$ 383.893	57,7%	\$ 369.063	62,4%	\$ 383.121
<b>X</b>	60,2%	\$ 412.414	61,0%	\$ 389.780	59,1%	\$ 407.100	60,1%	\$ 403.244	59,6%	\$ 410.035	64,2%	\$ 407.537
<b>XI</b>	63,0%	\$ 396.522	60,4%	\$ 391.530	59,6%	\$ 406.875	58,7%	\$ 397.166	57,4%	\$ 396.278	55,7%	\$ 393.243
<b>XII</b>	65,3%	\$ 463.801	62,2%	\$ 467.008	61,6%	\$ 467.304	59,1%	\$ 477.494	58,0%	\$ 494.619	60,5%	\$ 519.498
<b>XIII</b>	62,4%	\$ 384.788	61,7%	\$ 391.727	60,9%	\$ 390.825	60,4%	\$ 395.499	59,8%	\$ 402.306	60,7%	\$ 407.219
<b>XIV</b>	60,0%	\$ 374.775	58,2%	\$ 383.018	57,3%	\$ 389.019	58,0%	\$ 394.459	63,8%	\$ 378.867	67,0%	\$ 412.332
<b>XV</b>	69,5%	\$ 543.266	69,7%	\$ 552.044	70,1%	\$ 554.880	68,7%	\$ 549.414	70,5%	\$ 536.157	71,9%	\$ 530.446
<b>Total nacional</b>	<b>60,4%</b>	<b>\$ 410.085</b>	<b>59,8%</b>	<b>\$ 412.813</b>	<b>60,1%</b>	<b>\$ 415.433</b>	<b>60,1%</b>	<b>\$ 418.843</b>	<b>60,1%</b>	<b>\$ 416.921</b>	<b>63,1%</b>	<b>\$ 415.894</b>

Fuente: Base de datos administrativa de SENCE y base del Seguro de Cesantía.