

Este reporte de resultados tiene como objetivo presentar la situación laboral previa y ex post de los usuarios del programa +Capaz línea discapacidad, para aquellos usuarios que aprobaron durante el año 2016. Las fuentes de información que permitieron la construcción de las estadísticas contenidas en este documento son: bases administrativas del programa y base del seguro de cesantía<sup>1</sup>.

Las estadísticas contenidas en este reporte permiten observar las condiciones de los usuarios en cuanto a cotizaciones y salarios antes del ingreso del programa y posterior a su egreso, lo que permite analizar si se presentan variaciones entre ambos periodos. **Cabe mencionar y recalcar que las estadísticas e indicadores que se presentan en este reporte no corresponden a efectos directos y atribuibles al programa, ya que no responden a una evaluación de impacto. Asimismo, es importante tener en consideración que este reporte se construye a partir de la información de la base del seguro de cesantía por tanto la situación laboral de los usuarios podría estar sub estimada en cuanto no necesariamente se observan los resultados de las personas que optan por empleos independientes.**

## Antecedentes administrativos del programa

El total de usuarios registrados en la base administrativa para el programa + Capaz en su línea discapacidad utilizada para este reporte corresponde a un total de 3.152 personas, quienes en su totalidad aprobaron la fase lectiva. La tabla a continuación presenta los años de inicio y meses de término del programa para el universo de usuarios en cuestión, lo que permitirá tener un contexto al observar las cifras de cotizaciones y salarios que se presentarán en el apartado siguiente.

**TABLA N°1: MESES DE INICIO DEL PROGRAMA PARA LOS USUARIOS DEL PROGRAMA + CAPAZ LÍNEA DISCAPACIDAD.**

Mes de término 2016	Año de inicio		Total
	2015	2016	
<b>Enero</b>	377	0	377
<b>Febrero</b>	214	0	214
<b>Marzo</b>	225	65	290
<b>Abril</b>	185	109	294
<b>Mayo</b>	63	141	204
<b>Junio</b>	0	240	240
<b>Julio</b>	0	296	296
<b>Agosto</b>	0	151	151
<b>Septiembre</b>	0	327	327
<b>Octubre</b>	0	240	240
<b>Noviembre</b>	0	226	226
<b>Diciembre</b>	0	293	293
<b>Total</b>	<b>1.064</b>	<b>2.088</b>	<b>3.152</b>

Fuente: Base de datos administrativa de SENCE.

<sup>1</sup> La base del seguro de cesantía se encuentra actualizada al mes de abril de 2018 para la fecha de elaboración de este reporte.

## Información contenida en este reporte

A continuación, se presenta de manera desagregada la información contenida en este reporte:

### **a) Resultados generales:**

- ✓ Distribución de usuarios según la cantidad de cotizaciones que presentan en los doce meses previos y posteriores a su paso por el programa.
- ✓ Distribución de usuarios según cantidad máxima de cotizaciones continuas presentadas durante los 12 meses posteriores al egreso del programa.
- ✓ Proporción de usuarios que mejoran su renta posterior al egreso del programa.
- ✓ Distribución de usuarios según el mes en el cual comienzan a cotizar posterior al egreso del programa.

### **b) Resultados por situación ocupacional:**

- ✓ Distribución de usuarios según la cantidad de cotizaciones que presentan en los doce meses previos y posteriores a su paso por el programa, distinguiendo según dos grupos, el primero, aquellos usuarios que no presentaron ninguna cotización en los doce meses previos al ingreso al programa, y, por otra parte, aquellos usuarios que presentaron al menos una cotización en el mismo período.

### **c) Resultados por sexo:**

- ✓ Distribución de usuarios según la cantidad de cotizaciones que presentan en los doce meses previos y posteriores a su paso por el programa, diferenciando entre hombres y mujeres.

### **d) Resultados por segmento de usuarios:**

- ✓ Distribución de usuarios según la cantidad de cotizaciones que presentan en los doce meses previos y posteriores a su paso por el programa, diferenciando por segmento de usuarios.

### **e) Resultados por mes de egreso:**

- ✓ Proporción de cotizantes y su renta promedio en el mes previo al ingreso al programa y según mes de egreso de éste, considerando desde el primer a los doce meses.
- ✓ Proporción de cotizantes y su renta promedio en el mes previo al ingreso al programa y según mes de egreso de éste, considerando desde el primer a los doce meses, distinguiendo según hombres y mujeres.
- ✓ Proporción de cotizantes y su renta promedio en el mes previo al ingreso al programa y según mes de egreso de éste, considerando desde el primer a los doce meses, distinguiendo según segmento de usuarios.

### **f) Resultados por región:**

- ✓ Proporción de cotizantes y su renta promedio en el mes previo al ingreso al programa y según mes de egreso, considerando desde el primer a los doce meses, por región.

## b) Resultados

El análisis de la situación previa y posterior al programa permite observar las condiciones de los usuarios en cuanto a cotizaciones y salarios antes del ingreso del programa y posterior a su egreso, lo que permite analizar si se presentan variaciones entre ambos periodos. *Cabe mencionar y recalcar que las estadísticas e indicadores que se presentan en este reporte no corresponden a efectos directos y atribuibles al programa, ya que no responden a una evaluación de impacto.*

### a) Resultados generales

Los primeros resultados que se presentan corresponden a la distribución de usuarios según cantidad de cotizaciones en los doce meses previos y posteriores al desarrollo del programa. Según las cifras expuestas en la tabla n°2 un 7,1% de los usuarios presentaron al menos una cotización durante los doce meses anteriores al ingreso del programa. Si se observan las mismas cifras para el periodo de post egreso, el total de usuarios con al menos una cotización en un periodo de doce meses asciende a 18,5%.

Adicional a las cotizaciones, la segunda variable de interés corresponde a la renta que presentan los usuarios que se encuentran trabajando, donde se aprecia que la renta promedio de los doce meses previo al ingreso del programa aumenta en un 15,9% respecto de los doce meses posteriores al egreso.

**TABLA N°2: DISTRIBUCIÓN DE USUARIOS SEGÚN CANTIDAD DE COTIZACIONES PRESENTADA DURANTE LOS 12 MESES PREVIOS Y POSTERIORES AL INGRESO DEL PROGRAMA.**

Cantidad de cotizaciones	Situación laboral 12 meses previos al inicio del programa		Situación laboral 12 meses posteriores al egreso del programa	
	Cotizantes	Porcentaje	Cotizantes	Porcentaje
<b>0</b>	2.928	92,9%	2.568	81,5%
<b>1</b>	75	2,4%	92	2,9%
<b>2</b>	48	1,5%	86	2,7%
<b>3</b>	29	0,9%	86	2,7%
<b>4</b>	26	0,8%	41	1,3%
<b>5</b>	16	0,5%	45	1,4%
<b>6</b>	12	0,4%	46	1,5%
<b>7</b>	5	0,2%	27	0,9%
<b>8</b>	4	0,1%	31	1,0%
<b>9</b>	4	0,1%	21	0,7%
<b>10</b>	3	0,1%	19	0,6%
<b>11</b>	-	0,0%	31	1,0%
<b>12</b>	2	0,1%	59	1,9%
<b>Total</b>	<b>3.152</b>	<b>100,0%</b>	<b>3.152</b>	<b>100,0%</b>
<b>Total de personas con al menos una cotización</b>	<b>224</b>	<b>7,1%</b>	<b>584</b>	<b>18,5%</b>
<b>Renta promedio pesos (1)</b>	<b>\$ 221.809</b>		<b>\$ 257.060</b>	
(1) Para el caso donde las personas presentaban más de una renta mensual, se generó la suma de esas rentas.				

Fuente: Base de datos administrativa de SENCE y base del Seguro de Cesantía.

## Reporte de resultados

Agosto de 2018

La tabla n°3 presenta la distribución de usuarios que presentan al menos una cotización en los doce meses posteriores al egreso del programa, lo que corresponde a un 18,5% del total de usuarios analizados en este reporte, según el máximo de cotizaciones continuas en el periodo post egreso. La mayor proporción de usuarios se encuentran en el nivel de una a tres cotizaciones continuas, alcanzado un 50% del total de usuarios. En cuanto al promedio de cotizaciones continuas, éste es de cinco.

**TABLA N°3: DISTRIBUCIÓN DE USUARIOS QUE PRESENTAN COTIZACIONES EN LOS DOCE MESES POSTERIORES AL EGRESO DE ACUERDO A LA CANTIDAD MÁXIMA DE COTIZACIONES CONTINUAS EN ESE PERIODO.**

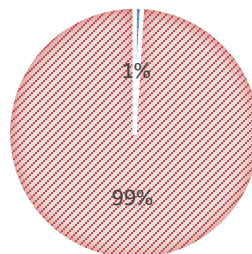
Número máximo de cotizaciones continuas en un periodo de 12 meses	Total usuarios	
	Cotizantes	Porcentaje
1	97	16,6%
2	100	17,1%
3	95	16,3%
4	46	7,9%
5	43	7,4%
6	39	6,7%
7	30	5,1%
8	23	3,9%
9	16	2,7%
10	13	2,2%
11	23	3,9%
12	59	10,1%
<b>Total</b>	<b>584</b>	<b>100,0%</b>
<b>Promedio de cotizaciones continuas en 12 meses</b>	<b>5</b>	

Fuente: Base de datos administrativa de SENCE y base del Seguro de Cesantía.

Luego, en el gráfico n°1 podemos ver las mejoras en salario de los usuarios. Se contabiliza como aumento de renta cuando un usuario presenta una renta promedio superior en los primeros seis meses de egreso respecto de la renta promedio presentada en los seis meses previos al ingreso del programa. Solo se considerarán aumentos de rentas igual o superiores a una UF. En este contexto, un 1% de los usuarios del programa año 2016 mejoran renta en los seis meses posteriores al desarrollo del curso.

**GRÁFICO N°1: PROPORCIÓN DE USUARIOS QUE MEJORAN RENTA LOS SEIS MESES POSTERIORES AL EGRESO DEL CURSO**

■ Aumentan renta ■ No aumentan renta



Fuente: Base de datos administrativa de SENCE y base del Seguro de Cesantía.

## Reporte de resultados

Agosto de 2018

Al indagar en el tiempo que demoran los usuarios del programa en comenzar a cotizar una vez finalizado éste, se observa que un 33,1% de los usuarios comienza a cotizar al primer mes de egreso, lo que asciende a un 55,6% al considerar a los usuarios que se demoran hasta tres meses en comenzar a cotizar. El tiempo promedio que tarda en hacerlo el grupo completo es de cuatro meses. Cabe destacar que el universo considerado en esta tabla es solo aquél que no presentó cotizaciones en los seis meses antes de ingresar al programa, lo que corresponde a 3.022 usuarios, es decir, un 95,8% del universo.

**TABLA N°4: DISTRIBUCIÓN DE USUARIOS SEGÚN EL MES EN EL CUAL COMIENZAN A COTIZAR POSTERIOR AL EGRESO DEL PROGRAMA.**

Cantidad de meses posterior al egreso	Cantidad de usuarios según mes en el cual comienzan a cotizar (1)	
	Cotizantes	Porcentaje
1	165	33,1%
2	66	13,3%
3	46	9,2%
4	25	5,0%
5	26	5,2%
6	28	5,6%
7	26	5,2%
8	20	4,0%
9	26	5,2%
10	28	5,6%
11	25	5,0%
12	17	3,4%
<b>Total</b>	<b>498</b>	<b>100,0%</b>
<b>Meses promedio que demoran los usuarios en comenzar a cotizar (considera solo personas que presentaron cotizaciones los 12 meses posteriores)</b>		<b>4</b>
<b>Proporción de usuarios que presentan al menos una cotización los 12 meses posteriores al programa y los 6 meses previos no</b>		<b>16,5%</b>
(1) Se estimará para aquellos usuarios que no contaban con cotizaciones los seis meses antes de ingresar al programa, lo que corresponde a 3.022 usuarios, es decir, un 78,4% del universo.		

Fuente: Base de datos administrativa de SENCE y base del Seguro de Cesantía.

### b) Resultados por situación ocupacional

Si se focaliza el análisis por segmento, de acuerdo a si los usuarios eran cotizantes o no previo al desarrollo del programa, considerando en un grupo a aquellos **usuarios que no presentaron ninguna cotización** en los doce meses previos al programa, y en un segundo grupo a aquellos **usuarios que al menos presentaron una cotización** durante ese periodo previo al programa, se observa que el segundo grupo presenta una mayor proporción de usuarios con al menos una cotización en el periodo posterior al fin del programa con un 55,8% respecto de un 15,7%. Si se genera un comparativo entre ambos segmentos sobre la variable renta, se detecta una diferencia de un 15,8% a favor de los usuarios que contaban con al menos una cotización previo al inicio del programa (tabla n°5).

## Reporte de resultados

Agosto de 2018

De manera adicional, la tabla a continuación permite también generar un contraste de la situación laboral del segmento que presentó al menos una cotización en los doce meses previos al inicio del programa, previo y posterior al desarrollo de los cursos, donde se aprecia un aumento de un 29,6% en la variable renta en los doce meses luego de haber egresado del programa. Otro aspecto relevante de mencionar, es la proporción de usuarios que presentan doce cotizaciones en los doce meses observados, donde previo al programa la cifra es igual a un 0,9% y posterior al programa ésta aumenta a un 5,8%.

**TABLA N°5: DISTRIBUCIÓN DE USUARIOS SEGÚN CANTIDAD DE COTIZACIONES PRESENTADA DURANTE LOS 12 MESES PREVIOS Y POSTERIORES AL PROGRAMA (SEGÚN SITUACIÓN OCUPACIONAL PREVIO AL PROGRAMA).**

Cantidad de cotizaciones	Segmento sin cotizaciones (1)		Segmento con cotizaciones (2)			
	Situación laboral 12 meses posterior al egreso		Situación laboral 12 meses previos al ingreso		Situación laboral 12 meses posterior al egreso	
	Cotizantes	Porcentaje	Cotizantes	Porcentaje	Cotizantes	Porcentaje
0	2.469	84,3%		0,0%	99	44,2%
1	82	2,8%	75	33,5%	10	4,5%
2	66	2,3%	48	21,4%	20	8,9%
3	62	2,1%	29	12,9%	24	10,7%
4	31	1,1%	26	11,6%	10	4,5%
5	33	1,1%	16	7,1%	12	5,4%
6	37	1,3%	12	5,4%	9	4,0%
7	22	0,8%	5	2,2%	5	2,2%
8	27	0,9%	4	1,8%	4	1,8%
9	14	0,5%	4	1,8%	7	3,1%
10	14	0,5%	3	1,3%	5	2,2%
11	25	0,9%		0,0%	6	2,7%
12	46	1,6%	2	0,9%	13	5,8%
<b>Total</b>	<b>2.928</b>	<b>100,0%</b>	<b>224</b>	<b>100,0%</b>	<b>224</b>	<b>100,0%</b>
<b>Total de personas con al menos una cotización</b>	<b>459</b>	<b>15,7%</b>	<b>224</b>	<b>100,0%</b>	<b>125</b>	<b>55,8%</b>
<b>Renta promedio pesos</b>	<b>\$ 248.343</b>		<b>\$ 221.809</b>		<b>\$ 287.580</b>	
(1) Se entenderá como segmento sin cotizaciones aquellos usuarios que no presentaron cotizaciones en los 12 meses previos al inicio del curso.						
(2) Se entenderá como segmento con cotizaciones aquellos usuarios que presentaron al menos una cotización en los 12 meses previos al inicio del curso.						

Fuente: Base de datos administrativa de SENCE y base del Seguro de Cesantía.

### c) Resultados según sexo

Considerando las brechas existentes entre mujeres y hombres en el ámbito laboral, resulta de gran relevancia analizar el comportamiento en cuanto a cotizaciones y rentas de los usuarios del programa diferenciándolo por sexo. En ese sentido, la siguiente tabla muestra la situación laboral previo y posterior de las mujeres y hombres, en la cual se observa que ambos segmentos aumentan las proporciones de personas con al menos una cotización posterior al desarrollo del programa, pasando en el caso de mujeres de un 6% a un 17%, y para los hombres de un 8% a un 20%. Al mirar la variable renta se detecta otro contraste entre ambos grupos, donde previo al ingreso del programa existían una diferencia en renta promedio de un 19,1% a favor de los hombres, y en el periodo posterior disminuye a un 16,6%.

## Reporte de resultados

Agosto de 2018

**TABLA N°6: SITUACIÓN LABORAL PREVIO Y POSTERIOR AL PROGRAMA SEGÚN SEXO.**

Cantidad de cotizaciones	Situación laboral Mujeres				Situación laboral Hombres			
	Situación laboral 12 meses previos al inicio		Situación laboral 12 meses posteriores al egreso		Situación laboral 12 meses previos al inicio		Situación laboral 12 meses posteriores al egreso	
	Cotizantes	%	Cotizantes	%	Cotizantes	%	Cotizantes	%
<b>0</b>	1.316	94,0%	1.163	83,1%	1.612	92,0%	1.405	80,2%
<b>1</b>	28	2,0%	40	2,9%	47	2,7%	52	3,0%
<b>2</b>	19	1,4%	35	2,5%	29	1,7%	51	2,9%
<b>3</b>	14	1,0%	29	2,1%	15	0,9%	57	3,3%
<b>4</b>	7	0,5%	13	0,9%	19	1,1%	28	1,6%
<b>5</b>	4	0,3%	22	1,6%	12	0,7%	23	1,3%
<b>6</b>	6	0,4%	23	1,6%	6	0,3%	23	1,3%
<b>7</b>	1	0,1%	10	0,7%	4	0,2%	17	1,0%
<b>8</b>	1	0,1%	10	0,7%	3	0,2%	21	1,2%
<b>9</b>	2	0,1%	10	0,7%	2	0,1%	11	0,6%
<b>10</b>	1	0,1%	10	0,7%	2	0,1%	9	0,5%
<b>11</b>		0,0%	12	0,9%		0,0%	19	1,1%
<b>12</b>	1	0,1%	23	1,6%	1	0,1%	36	2,1%
<b>Total</b>	<b>1.400</b>	<b>100,0%</b>	<b>1.400</b>	<b>100,0%</b>	<b>1.752</b>	<b>100,0%</b>	<b>1.752</b>	<b>100,0%</b>
<b>Total de personas con al menos una cotización</b>	<b>84</b>	<b>6%</b>	<b>237</b>	<b>17%</b>	<b>140</b>	<b>8%</b>	<b>347</b>	<b>20%</b>
<b>Renta promedio pesos</b>	<b>\$ 197.891</b>		<b>\$ 234.009</b>		<b>\$ 235.743</b>		<b>\$ 272.942</b>	

Fuente: Base de datos administrativa de SENCE y base del Seguro de Cesantía.

### d) Resultados según segmento de usuarios

El programa analizado en este reporte, presenta dos segmentos de usuarios que son de interés y en el cual se focaliza el programa, el primero son los jóvenes entre 18 a 29 años, y el segundo son las mujeres entre 30 a 64 años. En ese sentido la siguiente tabla presenta los resultados en materia de cotizaciones y salarios diferenciados por esos dos grupos. De esa forma, las cifras muestran que ambos segmentos aumentan las proporciones de personas con al menos una cotización posterior al desarrollo del programa, pasando en el caso de los jóvenes de un 7% a un 18%, y en el caso de las mujeres de un 8% a un 19%. Al mirar la variable renta se observa que, para el grupo de jóvenes, ésta aumenta en un 8,7% entre el periodo previo y posterior al programa, mientras que para el grupo de mujeres ese aumento es de un 32,5%. Adicionalmente no se observan mayores diferencias de renta promedio entre ambos grupos en el periodo de post egreso.

## Reporte de resultados

Agosto de 2018

**TABLA N°7: SITUACIÓN LABORAL PREVIO Y POSTERIOR AL PROGRAMA SEGÚN SEGMENTO DE USUARIOS.**

Cantidad de cotizaciones	Situación laboral segmento jóvenes				Situación laboral segmento mujeres			
	Situación laboral 12 meses previos al inicio		Situación laboral 12 meses posteriores al egreso		Situación laboral 12 meses previos al inicio		Situación laboral 12 meses posteriores al egreso	
	Cotizantes	%	Cotizantes	%	Cotizantes	%	Cotizantes	%
<b>0</b>	1.934	93,3%	1.689	81,5%	994	92,0%	879	81,4%
<b>1</b>	44	2,1%	61	2,9%	31	2,9%	31	2,9%
<b>2</b>	32	1,5%	68	3,3%	16	1,5%	18	1,7%
<b>3</b>	14	0,7%	47	2,3%	15	1,4%	39	3,6%
<b>4</b>	14	0,7%	28	1,4%	12	1,1%	13	1,2%
<b>5</b>	12	0,6%	25	1,2%	4	0,4%	20	1,9%
<b>6</b>	8	0,4%	32	1,5%	4	0,4%	14	1,3%
<b>7</b>	4	0,2%	17	0,8%	1	0,1%	10	0,9%
<b>8</b>	3	0,1%	17	0,8%	1	0,1%	14	1,3%
<b>9</b>	3	0,1%	17	0,8%	1	0,1%	4	0,4%
<b>10</b>	2	0,1%	11	0,5%	1	0,1%	8	0,7%
<b>11</b>		0,0%	20	1,0%	-	0,0%	11	1,0%
<b>12</b>	2	0,1%	40	1,9%	-	0,0%	19	1,8%
<b>Total</b>	<b>2.072</b>	<b>100,0%</b>	<b>2.072</b>	<b>100,0%</b>	<b>1.080</b>	<b>100,0%</b>	<b>1.080</b>	<b>100,0%</b>
<b>Total de personas con al menos una cotización</b>	<b>138</b>	<b>7%</b>	<b>383</b>	<b>18%</b>	<b>86</b>	<b>8%</b>	<b>201</b>	<b>19%</b>
<b>Renta promedio pesos (1)</b>	<b>\$ 238.103</b>		<b>\$ 258.929</b>		<b>\$ 191.380</b>		<b>\$ 253.582</b>	

Fuente: Base de datos administrativa de SENCE y base del Seguro de Cesantía.

### e) Resultados por mes de egreso

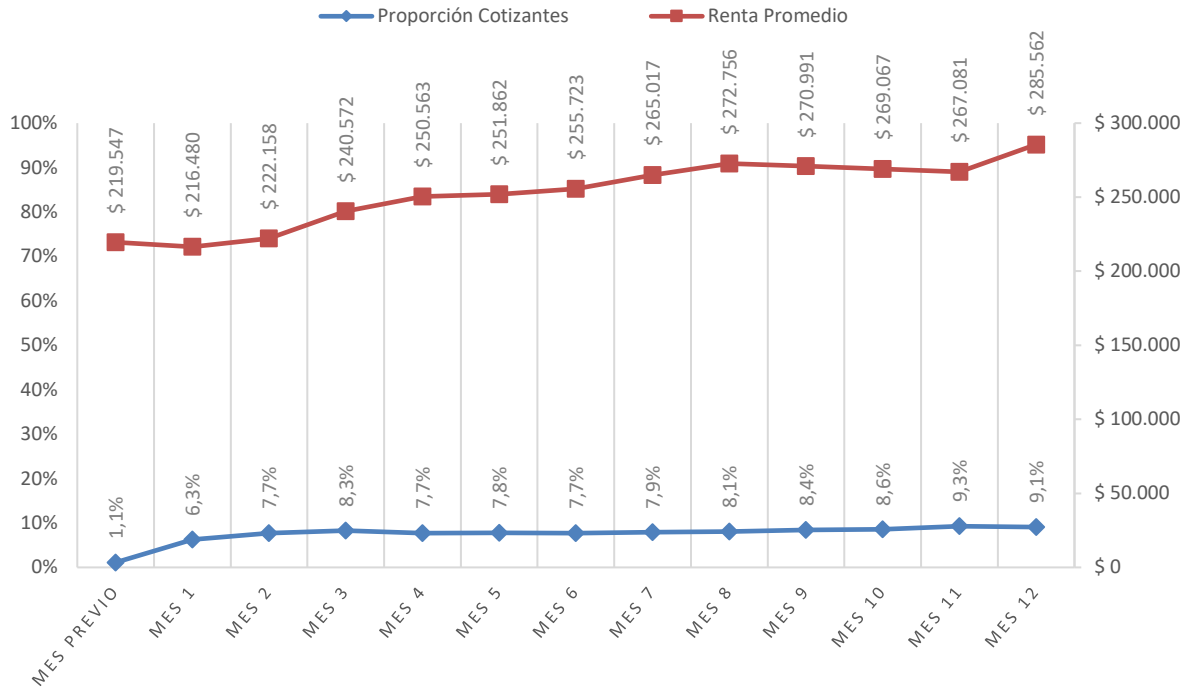
La situación laboral post egreso, que para efectos de este reporte se analiza como la proporción de cotizantes y su renta promedio, se estima mes a mes hasta cumplir con los doce meses posteriores al desarrollo del programa.

Esta situación se estima considerando tres variables de interés: a) para la totalidad de usuarios egresados en el año; b) según sexo, y; c) según segmento de usuarios.

Al analizar las cifras del gráfico n°2, correspondiente al primer grupo, es decir, el total de usuarios, se aprecia que en el mes previo al inicio del curso la proporción de cotizantes alcanzaba un 1,1%. En los meses siguientes, se presenta una tendencia al alza, donde para el primer mes de egreso aumenta a un 6,3%, para en el duodécimo mes de egreso llegar a un 9,1%. Al analizar las cifras de renta, se aprecia que, en el mes previo, se contaba con una renta promedio total de \$ 219.547, cifra que aumenta para el primer mes a una renta promedio de \$ 216.480 pesos, y se mantiene un alza sostenida hasta alcanzar los \$ 285.562 a los doce meses de egreso, lo que corresponde a un aumento de un 30,1% al contrastar el mes previo con el último mes de egreso analizado.



GRÁFICO N°2: PROPORCIÓN DE COTIZANTES Y RENTA PROMEDIO PREVIO Y POSTERIOR AL EGRESO



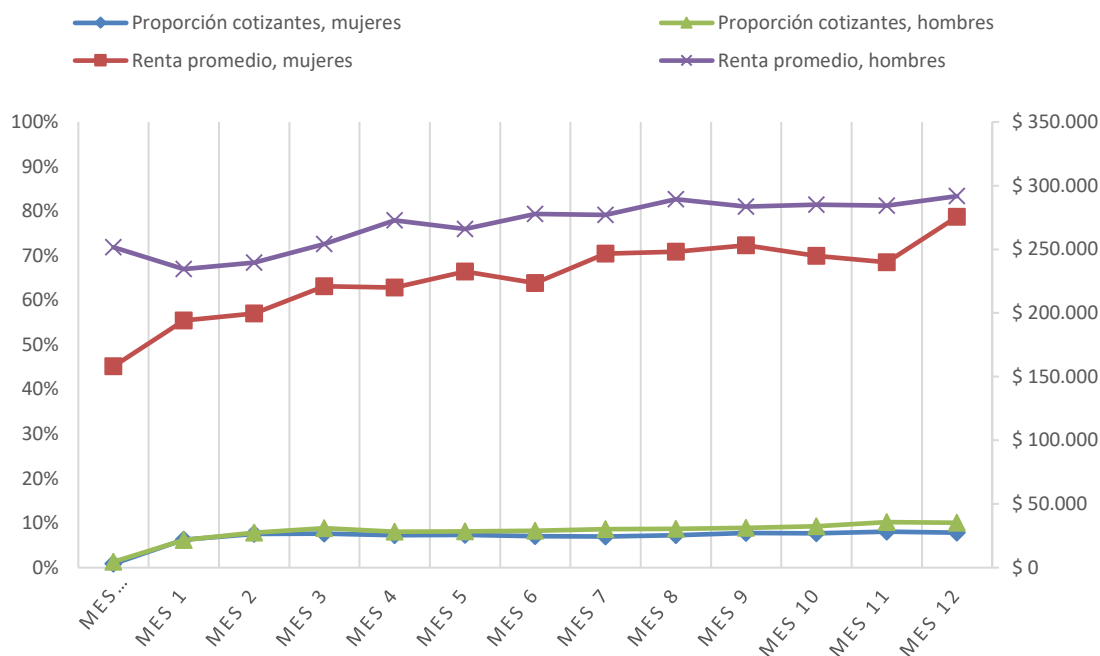
Fuente: Base de datos administrativa de SENCE y base del Seguro de Cesantía.

Si generamos el mismo análisis anterior, pero esta vez diferenciado por sexo, se observa en el gráfico n°3 y tabla n°8, que la proporción de cotizantes mujeres en el mes previo al inicio del curso es levemente menor a la de los hombres (0,9% y 1,3% respectivamente). En el primer mes de egreso, la proporción de cotizantes para ambos segmentos aumenta a un 6% aproximadamente, manteniendo una tendencia al alza en los meses siguientes, llegando en el caso de las mujeres a un 7,9% a los doce meses de egreso y para los hombres a un 10,1%. En cuanto a la renta promedio se observa una diferencia entre ambos segmentos analizados, donde para el periodo previo al inicio del curso la diferencia es de un 59,2% a favor de los hombres, disminuyendo esa diferencia en los meses siguientes de egreso, llegando a un 5,9% a los doce meses de egreso. Se resalta de todos modos que ambos grupos presentan un aumento en las rentas promedios entre el mes previo y los doce meses de egreso, donde para el caso de las mujeres ese aumento es mayor, correspondiente a un 74,3%, y para los hombres de un 15,9%.

## Reporte de resultados

Agosto de 2018

**GRÁFICO N°3: PROPORCIÓN DE COTIZANTES Y RENTA PROMEDIO PREVIO Y POSTERIOR AL EGRESO, SEGÚN SEXO**



Fuente: Base de datos administrativa de SENCE y base del Seguro de Cesantía.

**TABLA N°8: PROPORCIÓN DE COTIZANTES Y RENTA PROMEDIO MES A MES POST EGRESO SEGÚN SEXO.**

	Proporción cotizantes		Renta promedio	
	Mujeres	Hombres	Mujeres	Hombres
<b>Mes previo</b>	0,9%	1,3%	\$ 158.056	\$ 251.629
<b>Mes 1</b>	6,3%	6,2%	\$ 194.195	\$ 234.471
<b>Mes 2</b>	7,6%	7,9%	\$ 199.630	\$ 239.462
<b>Mes 3</b>	7,6%	8,8%	\$ 220.863	\$ 254.177
<b>Mes 4</b>	7,3%	8,0%	\$ 220.052	\$ 272.635
<b>Mes 5</b>	7,4%	8,1%	\$ 232.571	\$ 265.854
<b>Mes 6</b>	7,1%	8,3%	\$ 223.597	\$ 277.657
<b>Mes 7</b>	7,0%	8,6%	\$ 246.497	\$ 277.036
<b>Mes 8</b>	7,3%	8,7%	\$ 248.037	\$ 289.344
<b>Mes 9</b>	7,8%	8,9%	\$ 253.122	\$ 283.477
<b>Mes 10</b>	7,7%	9,2%	\$ 244.969	\$ 285.132
<b>Mes 11</b>	8,1%	10,2%	\$ 239.898	\$ 284.242
<b>Mes 12</b>	7,9%	10,1%	\$ 275.547	\$ 291.786

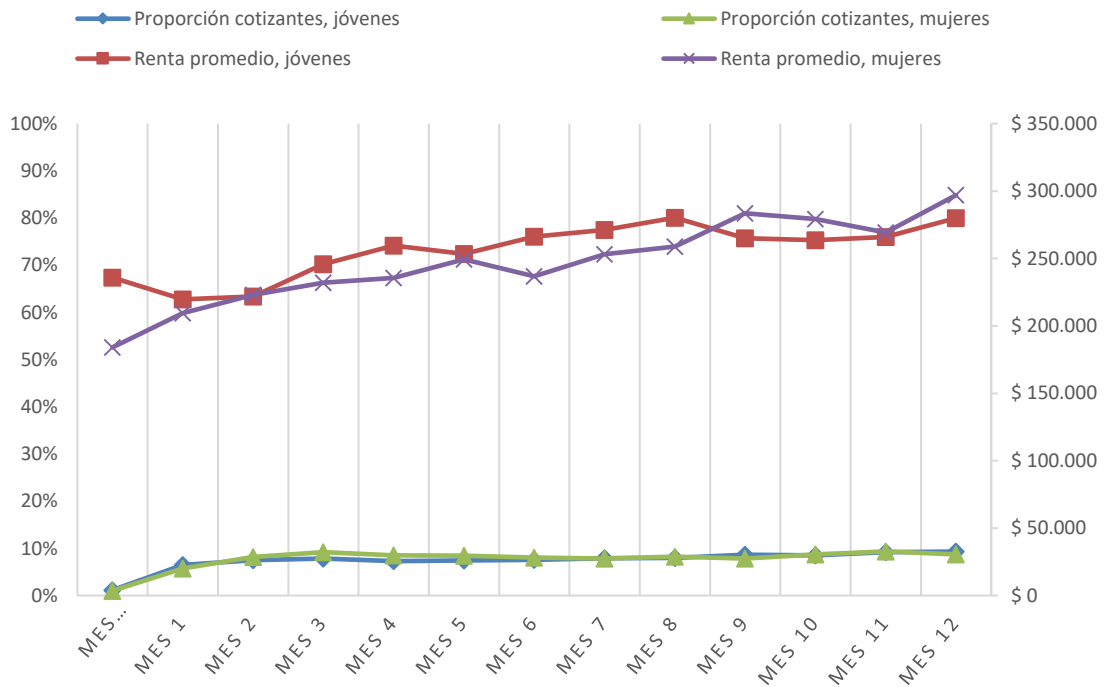
Fuente: Base de datos administrativa de SENCE y base del Seguro de Cesantía.

## Reporte de resultados

Agosto de 2018

Por último, al generar las cifras según segmento de usuario (jóvenes o mujeres), se aprecia en el gráfico n°4 y tabla n°9, que la proporción de cotizantes jóvenes en el mes previo al inicio del curso es de un 1,2%, respecto de un 1% para las mujeres. Adicionalmente, ambos grupos presentan una tendencia al alza en la cantidad de cotizantes en los meses posteriores al egreso, donde el primer grupo pasa de un 6,5% a un 9,3%, y el segundo grupo de un 5,7% a un 8,7%. En cuanto a la renta promedio se observa que en el mes previo las diferencias entre ambos segmentos es de un, 28,1% a favor de los jóvenes, y en los doce meses de egreso es de un 6%, a favor de las mujeres. Asimismo, ambos grupos presentan aumentos en sus rentas promedio al comparar el mes previo con los doce meses de egreso, donde para el caso de los jóvenes ese aumento es de un 18,7%, y para las mujeres de un 61,3%.

**GRÁFICO N°4: PROPORCIÓN DE COTIZANTES Y RENTA PROMEDIO PREVIO Y POSTERIOR AL EGRESO, SEGÚN SEGMENTO DE USUARIOS**



Fuente: Base de datos administrativa de SENCE y base del Seguro de Cesantía.

## Reporte de resultados

Agosto de 2018

TABLA N°9: PROPORCIÓN DE COTIZANTES Y RENTA PROMEDIO MES A MES POST EGRESO SEGÚN SEGMENTO DE USUARIOS.

	Proporción cotizantes		Renta promedio	
	Jóvenes	Mujeres	Jóvenes	Mujeres
<b>Mes previo</b>	1,2%	1,0%	\$ 235.814	\$ 184.055
<b>Mes 1</b>	6,5%	5,7%	\$ 219.679	\$ 209.514
<b>Mes 2</b>	7,5%	8,1%	\$ 221.700	\$ 222.969
<b>Mes 3</b>	7,9%	9,2%	\$ 245.757	\$ 232.034
<b>Mes 4</b>	7,3%	8,5%	\$ 259.654	\$ 235.643
<b>Mes 5</b>	7,4%	8,4%	\$ 253.306	\$ 249.417
<b>Mes 6</b>	7,6%	8,1%	\$ 266.278	\$ 236.675
<b>Mes 7</b>	7,9%	7,9%	\$ 271.209	\$ 253.069
<b>Mes 8</b>	8,0%	8,2%	\$ 280.249	\$ 258.864
<b>Mes 9</b>	8,7%	7,9%	\$ 265.089	\$ 283.491
<b>Mes 10</b>	8,5%	8,7%	\$ 263.593	\$ 279.315
<b>Mes 11</b>	9,2%	9,4%	\$ 265.886	\$ 269.342
<b>Mes 12</b>	9,3%	8,7%	\$ 279.996	\$ 296.990

Fuente: Base de datos administrativa de SENCE y base del Seguro de Cesantía.

## Reporte de resultados

Agosto de 2018

### f) Resultados por región

A continuación, se presenta la información de proporción de cotizantes y renta promedio por región donde se desarrolló el programa, tanto para el mes previo al ingreso como los doce meses posteriores al egreso del programa. Toda esta información puede ser contrastada con el total nacional presentado en la última fila de la tabla.

**TABLA N°10.1: PROPORCIÓN DE COTIZANTES Y RENTA PROMEDIO MES A MES POST EGRESO SEGÚN REGIÓN.**

Región	Mes previo		Mes 1		Mes 2		Mes 3		Mes 4		Mes 5		Mes 6	
	Cotizantes	Renta	Cotizantes	Renta	Cotizantes	Renta	Cotizantes	Renta	Cotizantes	Renta	Cotizantes	Renta	Cotizantes	Renta
I	1,1%	\$ 308.375	6,9%	\$ 255.093	3,4%	\$ 317.946	8,0%	\$ 210.263	8,0%	\$ 276.881	6,9%	\$ 390.942	6,9%	\$ 344.634
II		\$ 0	3,6%	\$ 61.544	3,6%	\$ 272.000	3,6%	\$ 338.000	5,4%	\$ 312.593	7,1%	\$ 333.587	3,6%	\$ 401.586
III	2,6%	\$ 266.430	0,0%	\$ 0	0,0%	\$ 0	2,6%	\$ 91.663	2,6%	\$ 125.000	2,6%	\$ 128.750	2,6%	\$ 128.750
IV	1,5%	\$ 156.042	3,0%	\$ 321.442	2,2%	\$ 262.970	2,2%	\$ 305.418	2,2%	\$ 468.468	2,2%	\$ 312.493	2,2%	\$ 404.572
V	0,9%	\$ 291.300	6,2%	\$ 206.592	7,8%	\$ 206.169	10,7%	\$ 201.038	11,3%	\$ 218.909	11,8%	\$ 212.145	11,1%	\$ 232.662
VI	2,2%	\$ 217.450	3,9%	\$ 255.983	4,8%	\$ 207.389	4,3%	\$ 294.319	3,9%	\$ 265.360	3,9%	\$ 263.099	5,7%	\$ 111.817
VII	0,6%	\$ 250.000	1,7%	\$ 185.560	3,4%	\$ 164.074	2,3%	\$ 154.156	1,1%	\$ 422.444	2,8%	\$ 175.413	3,4%	\$ 241.893
VIII	0,9%	\$ 70.028	2,6%	\$ 210.388	4,2%	\$ 182.758	4,0%	\$ 263.180	3,8%	\$ 187.868	4,0%	\$ 237.797	4,2%	\$ 253.772
IX	0,7%	\$ 210.588	5,2%	\$ 229.594	7,8%	\$ 223.495	8,9%	\$ 236.282	7,1%	\$ 268.168	8,2%	\$ 263.749	10,0%	\$ 247.315
X	1,4%	\$ 203.243	7,2%	\$ 249.477	11,6%	\$ 213.411	12,1%	\$ 243.729	11,1%	\$ 275.432	9,7%	\$ 294.175	8,7%	\$ 283.078
XI	8,3%	\$ 95.584	0,0%	\$ 0	8,3%	\$ 260.416	8,3%	\$ 314.074	0,0%	\$ 0	0,0%	\$ 0	0,0%	\$ 0
XII		\$ 0	0,0%	\$ 0	3,4%	\$ 527.243	6,9%	\$ 427.874	3,4%	\$ 636.630	3,4%	\$ 194.882	3,4%	\$ 343.933
XIII	1,3%	\$ 262.564	10,8%	\$ 214.689	12,1%	\$ 236.734	11,5%	\$ 258.936	10,5%	\$ 261.576	10,4%	\$ 265.795	10,2%	\$ 277.464
XIV		\$ 0	6,9%	\$ 142.274	8,3%	\$ 196.692	11,0%	\$ 189.399	9,7%	\$ 186.874	8,3%	\$ 182.636	6,9%	\$ 225.606
XV		\$ 0	8,1%	\$ 205.742	10,8%	\$ 200.422	10,8%	\$ 212.593	10,8%	\$ 213.086	8,1%	\$ 233.471	5,4%	\$ 282.368
<b>Total nacional</b>	<b>1,1%</b>	<b>\$ 219.547</b>	<b>6,3%</b>	<b>\$ 216.480</b>	<b>7,7%</b>	<b>\$ 222.158</b>	<b>8,3%</b>	<b>\$ 240.572</b>	<b>7,7%</b>	<b>\$ 250.563</b>	<b>7,8%</b>	<b>\$ 251.862</b>	<b>7,7%</b>	<b>\$ 255.723</b>

Fuente: Base de datos administrativa de SENCE y base del Seguro de Cesantía.

## Reporte de resultados

Agosto de 2018

**TABLA N°10.2: PROPORCIÓN DE COTIZANTES Y RENTA PROMEDIO MES A MES POST EGRESO SEGÚN REGIÓN.**

Región	Mes 7		Mes 8		Mes 9		Mes 10		Mes 11		Mes 12	
	Cotizantes	Renta	Cotizantes	Renta	Cotizantes	Renta	Cotizantes	Renta	Cotizantes	Renta	Cotizantes	Renta
I	8,0%	\$ 301.161	10,3%	\$ 294.463	12,6%	\$ 284.635	13,8%	\$ 300.138	12,6%	\$ 326.615	11,5%	\$ 343.246
II	8,9%	\$ 258.306	12,5%	\$ 274.076	12,5%	\$ 331.381	12,5%	\$ 368.166	14,3%	\$ 319.939	14,3%	\$ 345.301
III	2,6%	\$ 128.750	2,6%	\$ 128.750	5,1%	\$ 86.800	7,7%	\$ 133.733	5,1%	\$ 153.243	5,1%	\$ 169.916
IV	3,7%	\$ 285.242	3,0%	\$ 290.868	5,2%	\$ 323.147	3,7%	\$ 240.096	3,7%	\$ 336.749	5,2%	\$ 355.136
V	9,8%	\$ 253.230	10,2%	\$ 250.597	10,2%	\$ 245.402	10,0%	\$ 246.982	11,1%	\$ 248.090	11,1%	\$ 250.517
VI	6,5%	\$ 183.262	7,0%	\$ 246.847	5,2%	\$ 258.667	6,1%	\$ 241.114	6,5%	\$ 245.846	7,0%	\$ 253.758
VII	3,4%	\$ 260.701	3,4%	\$ 250.562	4,0%	\$ 179.528	1,7%	\$ 268.887	2,3%	\$ 276.601	2,8%	\$ 212.005
VIII	4,7%	\$ 263.633	4,7%	\$ 259.686	4,7%	\$ 270.829	5,6%	\$ 208.270	7,0%	\$ 242.250	6,6%	\$ 264.386
IX	9,3%	\$ 268.207	9,7%	\$ 259.106	11,5%	\$ 259.469	11,2%	\$ 275.724	13,0%	\$ 233.960	11,5%	\$ 256.055
X	10,1%	\$ 246.885	9,2%	\$ 250.949	8,7%	\$ 290.720	8,2%	\$ 318.254	10,1%	\$ 311.453	10,1%	\$ 307.528
XI	8,3%	\$ 45.000	16,7%	\$ 170.417	16,7%	\$ 186.250	16,7%	\$ 177.750	8,3%	\$ 156.250	8,3%	\$ 156.250
XII	3,4%	\$ 368.500	3,4%	\$ 294.800	0,0%	\$ 0	0,0%	\$ 0	3,4%	\$ 58.333	3,4%	\$ 378.039
XIII	9,8%	\$ 288.642	9,8%	\$ 305.468	10,5%	\$ 289.466	11,0%	\$ 289.181	11,1%	\$ 285.048	10,9%	\$ 314.046
XIV	7,6%	\$ 274.105	6,2%	\$ 266.516	6,2%	\$ 260.113	7,6%	\$ 241.424	6,9%	\$ 251.834	7,6%	\$ 242.386
XV	8,1%	\$ 247.439	10,8%	\$ 261.650	8,1%	\$ 272.918	8,1%	\$ 232.132	10,8%	\$ 209.381	8,1%	\$ 361.395
<b>Total nacional</b>	<b>7,9%</b>	<b>\$ 265.017</b>	<b>8,1%</b>	<b>\$ 272.756</b>	<b>8,4%</b>	<b>\$ 270.991</b>	<b>8,6%</b>	<b>\$ 269.067</b>	<b>9,3%</b>	<b>\$ 267.081</b>	<b>9,1%</b>	<b>\$ 285.562</b>

Fuente: Base de datos administrativa de SENCE y base del Seguro de Cesantía.