

Este reporte de resultados tiene como objetivo presentar la situación laboral previa y ex post de los usuarios capacitados por medio del programa Franquicia Tributaria, para aquellos usuarios que aprobaron durante el año 2017. Las fuentes de información que permitieron la construcción de las estadísticas contenidas en este documento son: bases administrativas del programa y base del seguro de cesantía<sup>1</sup>.

Las estadísticas contenidas en este reporte permiten observar las condiciones de los usuarios en cuanto a cotizaciones y salarios antes del ingreso del programa y posterior a su egreso, lo que permite analizar si se presentan variaciones entre ambos periodos. **Cabe mencionar y recalcar que las estadísticas e indicadores que se presentan en este reporte no corresponden a efectos directos y atribuibles al programa, ya que no responden a una evaluación de impacto.**

## Antecedentes administrativos del programa

El total de usuarios registrados en la base administrativa utilizada para este reporte corresponde a un total de 720.425 personas, quienes aprobaron el programa durante el año 2017. La tabla n°1 muestra la distribución de esos usuarios según el mes de inicio y término del curso.

**TABLA N°1: MESES DE INICIO Y TÉRMINO DEL CURSO PARA LOS USUARIOS QUE APROBARON DURANTE EL AÑO 2017.**

Mes de término año 2017	Año de inicio		Total	Proporción
	2016	2017		
<b>Enero</b>	2.711	32.280	<b>34.991</b>	<b>5%</b>
<b>Febrero</b>	338	21.093	<b>21.431</b>	<b>3%</b>
<b>Marzo</b>	291	32.651	<b>32.942</b>	<b>5%</b>
<b>Abril</b>	75	39.031	<b>39.106</b>	<b>5%</b>
<b>Mayo</b>	122	57.640	<b>57.762</b>	<b>8%</b>
<b>Junio</b>	98	61.793	<b>61.891</b>	<b>9%</b>
<b>Julio</b>	35	69.444	<b>69.479</b>	<b>10%</b>
<b>Agosto</b>	12	70.836	<b>70.848</b>	<b>10%</b>
<b>Septiembre</b>	7	61.913	<b>61.920</b>	<b>9%</b>
<b>Octubre</b>	5	70.958	<b>70.963</b>	<b>10%</b>
<b>Noviembre</b>	2	86.223	<b>86.225</b>	<b>12%</b>
<b>Diciembre</b>	9	112.858	<b>112.867</b>	<b>16%</b>
<b>Total</b>	<b>3.705</b>	<b>716.720</b>	<b>720.425</b>	<b>100%</b>

Fuente: Base de datos administrativa de SENCE.

<sup>1</sup> La base del seguro de cesantía se encuentra actualizada al mes de diciembre de 2018 para la fecha de elaboración de este reporte.

## **Información contenida en este reporte**

A continuación, se presenta de manera desagregada la información contenida en este reporte:

### **a) Resultados generales**

- ✓ Distribución de usuarios según la cantidad de cotizaciones que presentan en los doce meses previos y posteriores a su paso por el programa.
- ✓ Proporción de usuarios que mejoran su renta posterior al egreso del programa.

### **b) Resultados por sexo**

- ✓ Distribución de usuarios según la cantidad de cotizaciones que presentan en los doce meses previos y posteriores a su paso por el programa, diferenciando entre hombres y mujeres.

### **c) Resultados por mes de egreso**

- ✓ Proporción de cotizantes y su renta promedio en el mes previo al ingreso al programa y según mes de egreso de éste, considerando desde el primer a los doce meses.
- ✓ Proporción de cotizantes y su renta promedio en el mes previo al ingreso al programa y según mes de egreso de éste, considerando desde el primer a los doce meses, distinguiendo según hombres y mujeres.

### **d) Resultados por sector económico**

- ✓ Proporción de cotizantes y su renta promedio en el mes previo al ingreso al programa y según mes de egreso, considerando desde el primer a los doce meses, por sector económico.

### **e) Resultados por región**

- ✓ Proporción de cotizantes y su renta promedio en el mes previo al ingreso al programa y según mes de egreso, considerando desde el primer a los doce meses, por región.

## Resultados

El análisis de la situación previa y posterior al programa permite observar las condiciones de los usuarios en cuanto a cotizaciones y salarios antes del ingreso del programa y posterior a su egreso, lo que permite analizar si se presentan variaciones entre ambos periodos. *Cabe mencionar y recalcar que las estadísticas e indicadores que se presentan en este reporte no corresponden a efectos directos y atribuibles al programa, ya que no responden a una evaluación de impacto.*

### a) Resultados generales

Los primeros resultados que se presentan corresponden a la distribución de usuarios según cantidad de cotizaciones en los doce meses previos y posteriores al desarrollo del programa. Según las cifras expuestas en la tabla n°2 un 88,4% de los usuarios presentaron al menos una cotización durante los doce meses anteriores al ingreso del programa. Si se observan las mismas cifras para el periodo de post egreso, el total de usuarios con al menos una cotización en un periodo de doce meses desciende a 89,5%.

Adicional a las cotizaciones, la segunda variable de interés corresponde a la renta que presentan los usuarios que se encuentran trabajando, donde se aprecia que la renta promedio de los doce meses previo al ingreso del programa aumenta en un 8,5% para los doce meses posteriores al egreso.

**TABLA N°2: DISTRIBUCIÓN DE USUARIOS SEGÚN CANTIDAD DE COTIZACIONES PRESENTADA DURANTE LOS 12 MESES PREVIOS Y POSTERIORES AL INGRESO DEL PROGRAMA.**

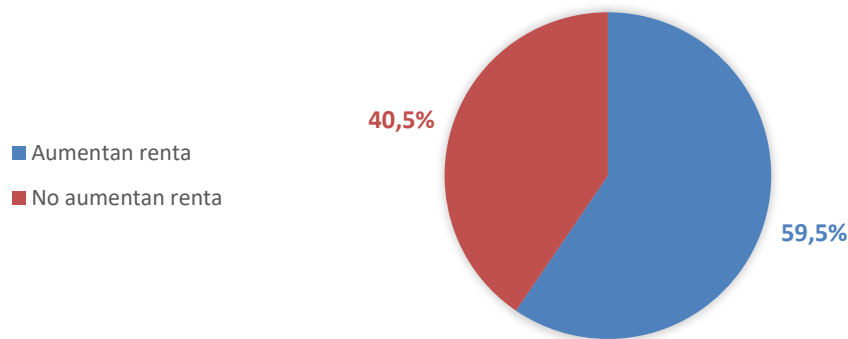
Cantidad de cotizaciones	Situación laboral 12 meses previos al inicio del programa		Situación laboral 12 meses posteriores al egreso del programa	
	Cotizantes	Porcentaje	Cotizantes	Porcentaje
0	83.477	11,6%	75.681	10,5%
1	10.645	1,5%	7.809	1,1%
2	10.973	1,5%	8.235	1,1%
3	10.812	1,5%	8.557	1,2%
4	11.791	1,6%	8.975	1,2%
5	11.948	1,7%	10.056	1,4%
6	13.308	1,8%	11.127	1,5%
7	15.176	2,1%	12.574	1,7%
8	16.954	2,4%	15.104	2,1%
9	20.697	2,9%	17.972	2,5%
10	25.281	3,5%	22.155	3,1%
11	31.446	4,4%	29.050	4,0%
12	457.917	63,6%	493.130	68,4%
<b>Total</b>	<b>720.425</b>	<b>100,0%</b>	<b>720.425</b>	<b>100%</b>
<b>Total de personas con al menos una cotización</b>	<b>636.948</b>	<b>88,4%</b>	<b>644.744</b>	<b>89,5%</b>
<b>Renta promedio pesos (1)</b>	<b>\$ 833.227</b>		<b>\$ 904.290</b>	

(1) Para el caso donde las personas presentaban más de una renta mensual, se generó la suma de esas rentas.

Fuente: Base de datos administrativa de SENCE y base del Seguro de Cesantía.

Luego, en el gráfico n°1 podemos ver las mejoras en salario de los usuarios. Se contabiliza como aumento de renta cuando un usuario presenta una renta promedio superior en los primeros seis meses de egreso respecto de la renta promedio presentada en los seis meses previos al ingreso del programa. Solo se considerarán aumentos de rentas igual o superiores a una UF. En este contexto, un 59,5% de los usuarios del programa año 2017 mejoran renta en los seis meses posteriores al desarrollo del curso.

**GRÁFICO N°1: PROPORCIÓN DE USUARIOS QUE MEJORAN RENTA LOS SEIS MESES POSTERIORES AL EGRESO DEL CURSO**



Fuente: Base de datos administrativa de SENCE y base del Seguro de Cesantía.

#### b) Resultados según sexo

Considerando las brechas existentes entre mujeres y hombres en el ámbito laboral, resulta de gran relevancia analizar el comportamiento en cuanto a cotizaciones y rentas de los usuarios del programa diferenciándolo por sexo. En ese sentido, la siguiente tabla muestra la situación laboral previo y posterior de las mujeres y hombres, en la cual se observa que ambos segmentos ven crecer levemente las proporciones de personas con al menos una cotización posterior al desarrollo del programa, pasando en el caso de mujeres de un 87% a un 88%, y para los hombres de un 90% a un 91%. Esos resultados reflejan una primera diferencia entre ambos segmentos, donde existe una proporción levemente mayor de cotizantes hombres posterior al programa. Al mirar la variable renta se detecta otro contraste entre ambos grupos, donde previo al ingreso del programa existían una diferencia en renta promedio de un 24,8% a favor de los hombres, y en el periodo posterior disminuye a un 24,3%.

## Reporte de resultados

Abril de 2019

**TABLA N°3: SITUACIÓN LABORAL PREVIO Y POSTERIOR AL PROGRAMA SEGÚN SEXO.**

Cantidad de cotizaciones	Situación laboral Mujeres				Situación laboral Hombres			
	Situación laboral 12 meses previos al inicio		Situación laboral 12 meses posteriores al egreso		Situación laboral 12 meses previos al inicio		Situación laboral 12 meses posteriores al egreso	
	Cotizantes	%	Cotizantes	%	Cotizantes	%	Cotizantes	%
<b>0</b>	42.262	13,0%	38.902	12,0%	41.215	10,4%	36.779	9,3%
<b>1</b>	5.724	1,8%	4.228	1,3%	4921	1,2%	3.581	0,9%
<b>2</b>	5.584	1,7%	4.327	1,3%	5.389	1,4%	3.908	1,0%
<b>3</b>	5.419	1,7%	4.221	1,3%	5.393	1,4%	4.336	1,1%
<b>4</b>	5.697	1,8%	4.244	1,3%	6.094	1,5%	4.731	1,2%
<b>5</b>	5.440	1,7%	4.494	1,4%	6.508	1,6%	5.562	1,4%
<b>6</b>	5.806	1,8%	4.696	1,4%	7.502	1,9%	6.431	1,6%
<b>7</b>	6.388	2,0%	5.275	1,6%	8.788	2,2%	7.299	1,8%
<b>8</b>	6.914	2,1%	6.056	1,9%	10.040	2,5%	9.048	2,3%
<b>9</b>	8.278	2,6%	6.694	2,1%	12.419	3,1%	11.278	2,8%
<b>10</b>	9.712	3,0%	8.124	2,5%	15.569	3,9%	14.031	3,5%
<b>11</b>	10.910	3,4%	9.806	3,0%	20.536	5,2%	19.244	4,9%
<b>12</b>	206.042	63,6%	223.109	68,8%	251.875	63,6%	270.021	68,1%
<b>Total</b>	<b>324.176</b>	<b>100,0%</b>	<b>324.176</b>	<b>100,0%</b>	<b>396.249</b>	<b>100,0%</b>	<b>396.249</b>	<b>100,0%</b>
<b>Total de personas con al menos una cotización</b>	<b>281.914</b>	<b>87%</b>	<b>285.274</b>	<b>88%</b>	<b>355.034</b>	<b>90%</b>	<b>359.470</b>	<b>91%</b>
<b>Renta promedio pesos</b>	<b>\$ 731.634</b>		<b>\$ 796.066</b>		<b>\$ 913.134</b>		<b>\$ 989.868</b>	

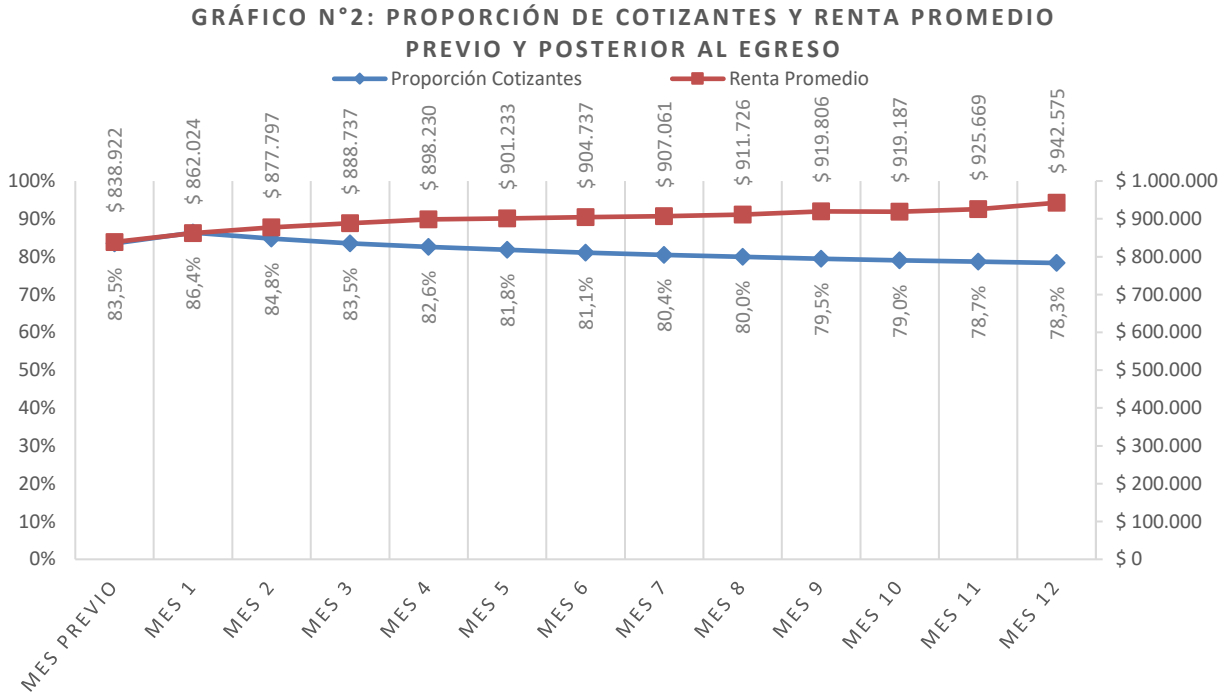
Fuente: Base de datos administrativa de SENCE y base del Seguro de Cesantía.

### c) Resultados por mes de egreso

La situación laboral post egreso, que para efectos de este reporte se analiza como la proporción de cotizantes y su renta promedio, se estima mes a mes hasta cumplir con los doce meses posteriores al desarrollo del programa.

Esta situación se estima considerando tres variables de interés: a) para la totalidad de usuarios egresados en el año; b) diferenciado según sexo y c) según sector económico de la capacitación.

Al analizar las cifras del gráfico n°2, correspondiente al primer grupo, es decir, el total de usuarios, se aprecia que en el mes previo al inicio del curso la proporción de cotizantes alcanzaba un 83,5%, lo que aumenta al primer de egreso a un 86,4%, pero luego comienza a caer sostenidamente alcanzando un 78,3% de cotizantes a los doce meses de egreso. Al analizar las cifras de renta, se aprecia que, en el mes previo, se contaba con una renta promedio total de \$838.922, cifra que sube sostenidamente mes a mes hasta alcanzar \$942.575 a los doce meses, lo que corresponde a un aumento de un 12,4%.



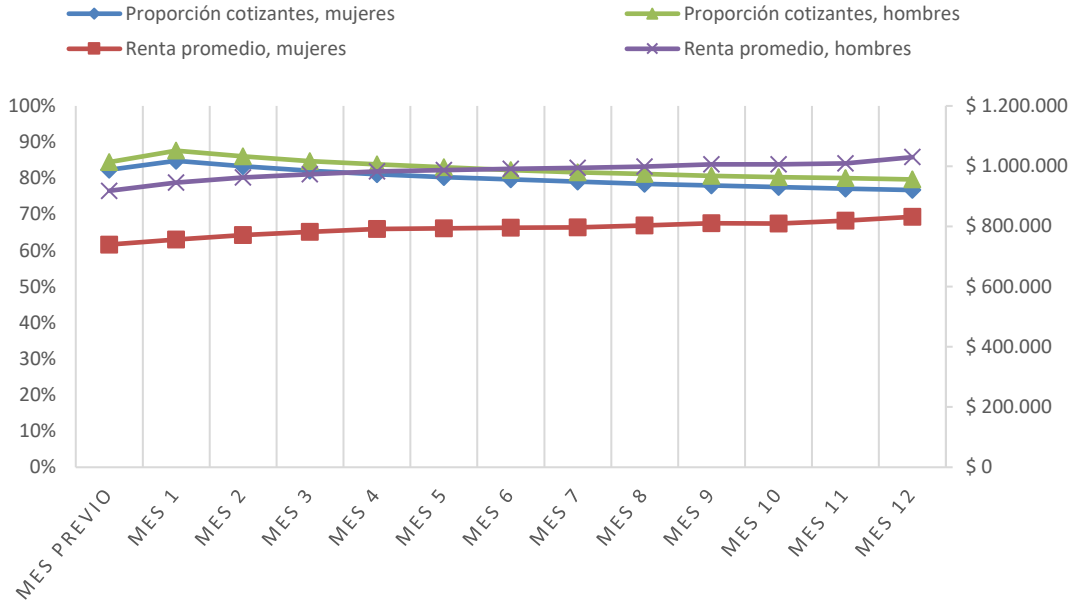
Fuente: Base de datos administrativa de SENCE y base del Seguro de Cesantía.

En el gráfico n°3 y tabla n°4, se presenta el mismo análisis anterior, pero esta vez diferenciado por sexo. Se observa que la proporción de cotizantes mujeres en el mes previo al inicio del curso es bastante cercana a la de los hombres (82,4% y 84,5% respectivamente), proporción que en ambos casos tiende a disminuir a medida que transcurren los meses, y las diferencias entre ambos varían entre dos y tres puntos porcentuales. En cuanto a la renta promedio se observa una clara diferencia entre ambos segmentos analizados, sin embargo, se mantiene constante para todos los meses de análisis, cercana a un 24% a favor de los hombres. Se resalta de todos modos que ambos grupos presentan un aumento en las rentas promedios entre el mes previo y los doce meses de egreso, donde para el caso de las mujeres ese aumento es de un 12,5%, y para los hombres de un 12,2%.

## Reporte de resultados

Abril de 2019

**GRÁFICO N°3: PROPORCIÓN DE COTIZANTES Y RENTA PROMEDIO PREVIO Y POSTERIOR AL EGRESO, SEGÚN SEXO**



Fuente: Base de datos administrativa de SENCE y base del Seguro de Cesantía.

**TABLA N°4: PROPORCIÓN DE COTIZANTES Y RENTA PROMEDIO MES A MES POST EGRESO SEGÚN SEXO.**

	Proporción cotizantes		Renta promedio	
	Mujeres	Hombres	Mujeres	Hombres
<b>Mes previo</b>	82,4%	84,5%	\$ 739.550	\$ 918.164
<b>Mes 1</b>	84,8%	87,6%	\$ 756.723	\$ 945.421
<b>Mes 2</b>	83,3%	86,0%	\$ 770.886	\$ 962.477
<b>Mes 3</b>	82,0%	84,8%	\$ 781.894	\$ 973.325
<b>Mes 4</b>	81,1%	83,9%	\$ 791.179	\$ 982.882
<b>Mes 5</b>	80,3%	83,0%	\$ 793.187	\$ 986.738
<b>Mes 6</b>	79,6%	82,3%	\$ 795.115	\$ 991.550
<b>Mes 7</b>	79,0%	81,6%	\$ 796.800	\$ 994.383
<b>Mes 8</b>	78,5%	81,2%	\$ 802.530	\$ 998.070
<b>Mes 9</b>	77,9%	80,7%	\$ 810.851	\$ 1.005.917
<b>Mes 10</b>	77,5%	80,3%	\$ 809.878	\$ 1.005.502
<b>Mes 11</b>	77,1%	80,0%	\$ 819.059	\$ 1.009.683
<b>Mes 12</b>	76,7%	79,7%	\$ 831.755	\$ 1.029.902

Fuente: Base de datos administrativa de SENCE y base del Seguro de Cesantía.

## Reporte de resultados

Abril de 2019

### d) Resultados por sector económico

A continuación, se presenta la información de proporción de cotizantes y renta promedio por sector económico al que pertenecen los cursos, tanto para el mes previo al ingreso como los doce meses posteriores al egreso del programa. Toda esta información puede ser contrastada con el total nacional presentado en la última fila de la tabla.

**TABLA N°5.1: PROPORCIÓN DE COTIZANTES Y RENTA PROMEDIO MES A MES POST EGRESO SEGÚN SECTOR ECONÓMICO.**

Sector económico	Mes previo		Mes 1		Mes 2		Mes 3		Mes 4		Mes 5		Mes 6	
	Cotizantes	Renta	Cotizantes	Renta	Cotizantes	Renta	Cotizantes	Renta	Cotizantes	Renta	Cotizantes	Renta	Cotizantes	Renta
Empresas que no especifican sector	87,2%	\$ 823.677	89,8%	\$ 844.696	88,1%	\$ 856.008	87,1%	\$ 860.887	85,9%	\$ 875.651	84,8%	\$ 877.688	84,1%	\$ 877.595
Agricultura, ganadería, caza y silvicultura	84,1%	\$ 737.291	90,0%	\$ 762.872	87,9%	\$ 769.191	86,0%	\$ 781.884	84,6%	\$ 796.489	83,5%	\$ 793.993	81,9%	\$ 800.501
Pesca	87,1%	\$ 844.206	88,0%	\$ 899.707	86,9%	\$ 902.145	85,7%	\$ 926.272	85,9%	\$ 938.263	85,3%	\$ 932.608	84,4%	\$ 938.084
Explotación de minas y canteras	67,2%	\$ 1.824.853	69,7%	\$ 1.921.819	70,6%	\$ 2.003.528	70,9%	\$ 1.905.024	71,1%	\$ 1.926.164	71,4%	\$ 1.888.183	71,3%	\$ 1.933.148
Industrias manufactureras no metálicas	80,6%	\$ 923.989	84,1%	\$ 942.028	83,0%	\$ 963.541	82,2%	\$ 969.961	81,2%	\$ 984.071	80,6%	\$ 984.812	79,9%	\$ 985.015
Industrias manufactureras metálicas	82,5%	\$ 1.067.312	85,6%	\$ 1.119.555	84,3%	\$ 1.117.369	83,3%	\$ 1.131.931	83,1%	\$ 1.132.999	82,7%	\$ 1.154.390	82,2%	\$ 1.157.024
Electricidad, Gas y Agua	83,0%	\$ 1.167.287	84,5%	\$ 1.228.201	84,2%	\$ 1.233.795	83,6%	\$ 1.238.696	83,2%	\$ 1.252.590	82,5%	\$ 1.273.056	82,1%	\$ 1.289.736
Construcción	86,6%	\$ 818.593	89,4%	\$ 853.758	86,8%	\$ 855.929	85,2%	\$ 862.927	83,6%	\$ 869.185	82,1%	\$ 868.365	81,2%	\$ 868.731
Comercio	89,2%	\$ 748.589	90,7%	\$ 774.383	88,7%	\$ 789.378	87,0%	\$ 797.392	86,0%	\$ 811.733	85,2%	\$ 810.016	84,4%	\$ 813.219
Hoteles y Restaurantes	90,8%	\$ 544.343	92,1%	\$ 572.669	90,2%	\$ 564.319	89,1%	\$ 577.084	87,5%	\$ 594.025	86,7%	\$ 583.401	85,8%	\$ 574.746
Transporte, almacenamiento y comunicaciones	85,5%	\$ 899.139	89,8%	\$ 917.634	88,5%	\$ 945.648	87,4%	\$ 997.821	86,9%	\$ 961.552	86,2%	\$ 963.873	85,7%	\$ 971.710
Intermediación financiera	88,3%	\$ 1.186.303	91,2%	\$ 1.227.050	89,8%	\$ 1.258.225	88,6%	\$ 1.281.310	87,7%	\$ 1.295.593	86,7%	\$ 1.336.496	85,9%	\$ 1.327.813
Actividades inmobiliarias, empresariales y de alquiler	87,5%	\$ 751.500	89,9%	\$ 772.132	87,9%	\$ 788.965	86,4%	\$ 793.628	85,5%	\$ 800.480	84,6%	\$ 808.071	83,9%	\$ 807.777
Adm. pública y defensa; planes de seg. social, afiliación obligatoria	81,2%	\$ 891.721	81,2%	\$ 950.567	80,5%	\$ 940.811	79,7%	\$ 965.092	79,0%	\$ 965.671	78,7%	\$ 950.476	77,7%	\$ 994.828
Enseñanza	61,7%	\$ 965.175	61,6%	\$ 971.059	61,3%	\$ 982.121	61,0%	\$ 987.135	60,9%	\$ 998.341	60,8%	\$ 1.006.622	60,4%	\$ 1.008.296
Servicios sociales y de salud	83,9%	\$ 846.208	85,1%	\$ 883.853	84,1%	\$ 880.202	83,1%	\$ 899.275	82,2%	\$ 899.274	81,4%	\$ 910.236	80,7%	\$ 898.112
Otras actividades de servicios comunitarios, sociales y personales	73,9%	\$ 842.678	75,2%	\$ 864.722	73,9%	\$ 875.132	72,2%	\$ 883.736	71,6%	\$ 893.578	71,6%	\$ 894.451	71,0%	\$ 897.646
<b>Total nacional</b>	100,0%	\$ 498.957	100,0%	\$ 1.054.500	100,0%	\$ 1.063.948	100,0%	\$ 1.054.500	100,0%	\$ 1.121.783	100,0%	\$ 1.276.996	100,0%	\$ 1.165.629

Fuente: Base de datos administrativa de SENCE y base del Seguro de Cesantía.



## Reporte de resultados

Abril de 2019

**TABLA N°5.2: PROPORCIÓN DE COTIZANTES Y RENTA PROMEDIO MES A MES POST EGRESO SEGÚN SECTOR ECONÓMICO.**

Sector Económico	Mes 7		Mes 8		Mes 9		Mes 10		Mes 11		Mes 12	
	Cotizantes	Renta	Cotizantes	Renta	Cotizantes	Renta	Cotizantes	Renta	Cotizantes	Renta	Cotizantes	Renta
Empresas que no especifican sector	83,1%	\$ 883.017	82,5%	\$ 886.587	81,8%	\$ 901.518	81,5%	\$ 902.013	81,1%	\$ 905.248	80,5%	\$ 920.603
Agricultura, ganadería, caza y silvicultura	81,6%	\$ 797.730	81,2%	\$ 794.416	80,8%	\$ 800.474	80,3%	\$ 796.571	80,4%	\$ 800.552	80,7%	\$ 810.287
Pesca	82,8%	\$ 938.449	81,2%	\$ 932.825	80,6%	\$ 906.639	80,0%	\$ 911.781	81,2%	\$ 924.789	81,2%	\$ 946.138
Explotación de minas y canteras	71,3%	\$ 1.964.903	71,5%	\$ 2.028.643	71,4%	\$ 1.940.235	71,5%	\$ 2.026.158	71,7%	\$ 1.960.951	71,1%	\$ 2.111.685
Industrias manufactureras no metálicas	79,3%	\$ 995.112	78,9%	\$ 990.032	78,1%	\$ 998.913	77,7%	\$ 1.004.801	77,3%	\$ 1.005.070	76,9%	\$ 1.025.705
Industrias manufactureras metálicas	81,3%	\$ 1.148.803	80,6%	\$ 1.154.361	80,7%	\$ 1.162.136	80,2%	\$ 1.158.574	80,0%	\$ 1.152.046	79,5%	\$ 1.189.060
Electricidad, Gas y Agua	81,7%	\$ 1.296.435	81,3%	\$ 1.270.220	81,3%	\$ 1.297.516	81,0%	\$ 1.270.388	80,7%	\$ 1.259.825	80,0%	\$ 1.298.083
Construcción	80,6%	\$ 870.372	80,0%	\$ 870.833	79,2%	\$ 877.412	78,9%	\$ 878.558	78,8%	\$ 891.130	78,1%	\$ 904.335
Comercio	83,6%	\$ 818.442	83,1%	\$ 823.906	82,5%	\$ 832.103	82,1%	\$ 837.099	81,6%	\$ 840.546	81,2%	\$ 856.242
Hoteles y Restaurantes	85,2%	\$ 581.452	84,4%	\$ 597.464	83,5%	\$ 586.540	82,8%	\$ 596.355	82,4%	\$ 597.455	81,9%	\$ 603.699
Transporte, almacenamiento y comunicaciones	84,9%	\$ 975.453	84,5%	\$ 988.325	84,2%	\$ 1.000.910	83,8%	\$ 995.224	83,6%	\$ 997.037	83,3%	\$ 1.017.490
Intermediación financiera	85,6%	\$ 1.342.196	85,0%	\$ 1.338.588	84,7%	\$ 1.348.872	84,2%	\$ 1.344.542	84,1%	\$ 1.368.160	83,8%	\$ 1.369.959
Actividades inmobiliarias, empresariales y de alquiler	83,2%	\$ 813.186	82,6%	\$ 817.362	82,0%	\$ 826.709	81,5%	\$ 828.810	81,0%	\$ 834.746	80,6%	\$ 853.565
Adm. pública y defensa; planes de seg. social, afiliación obligatoria	77,3%	\$ 975.006	77,4%	\$ 975.429	76,9%	\$ 1.001.711	76,4%	\$ 973.305	75,3%	\$ 968.051	74,5%	\$ 1.032.174
Enseñanza	60,2%	\$ 997.335	60,1%	\$ 1.015.943	60,0%	\$ 1.016.807	59,9%	\$ 1.008.620	59,6%	\$ 1.044.498	59,5%	\$ 1.049.472
Servicios sociales y de salud	80,1%	\$ 900.931	79,6%	\$ 899.149	79,2%	\$ 916.621	78,8%	\$ 918.116	78,5%	\$ 913.277	78,1%	\$ 927.505
Otras actividades de servicios comunitarios, sociales y personales	70,7%	\$ 904.380	70,2%	\$ 901.729	69,7%	\$ 926.081	69,3%	\$ 914.901	68,9%	\$ 925.158	68,6%	\$ 946.969
<b>Total nacional</b>	100,0%	\$ 1.261.589	100,0%	\$ 1.206.731	100,0%	\$ 1.277.564	100,0%	\$ 1.329.231	100,0%	\$ 1.321.918	100,0%	\$ 1.525.528

Fuente: Base de datos administrativa de SENCE y base del Seguro de Cesantía.

## Reporte de resultados

Abril de 2019

### e) Resultados por región

A continuación, se presenta la información de proporción de cotizantes y renta promedio por región donde se desarrolló el programa, tanto para el mes previo al ingreso como los doce meses posteriores al egreso del programa. Toda esta información puede ser contrastada con el total nacional presentado en la última fila de la tabla.

**TABLA N°6.1: PROPORCIÓN DE COTIZANTES Y RENTA PROMEDIO MES A MES POST EGRESO SEGÚN REGIÓN.**

Región	Mes previo		Mes 1		Mes 2		Mes 3		Mes 4		Mes 5		Mes 6	
	Cotizantes	Renta	Cotizantes	Renta	Cotizantes	Renta	Cotizantes	Renta	Cotizantes	Renta	Cotizantes	Renta	Cotizantes	Renta
<b>I</b>	74,9%	\$ 907.889	76,5%	\$ 954.885	75,6%	\$ 966.531	74,5%	\$ 985.139	73,9%	\$ 986.329	73,9%	\$ 969.520	73,1%	\$ 980.951
<b>II</b>	76,9%	\$ 1.076.687	81,9%	\$ 1.117.785	80,7%	\$ 1.126.202	79,6%	\$ 1.129.267	78,8%	\$ 1.136.122	77,9%	\$ 1.145.832	77,3%	\$ 1.148.757
<b>III</b>	80,2%	\$ 994.047	81,5%	\$ 1.048.671	80,7%	\$ 1.041.916	79,3%	\$ 1.039.608	78,1%	\$ 1.064.579	77,8%	\$ 1.064.792	77,1%	\$ 1.067.175
<b>IV</b>	85,5%	\$ 822.341	88,2%	\$ 842.438	86,9%	\$ 860.091	85,7%	\$ 869.951	84,7%	\$ 882.205	83,8%	\$ 888.211	83,1%	\$ 893.846
<b>V</b>	79,3%	\$ 791.940	82,0%	\$ 816.616	80,8%	\$ 834.728	80,0%	\$ 840.029	79,1%	\$ 851.955	78,4%	\$ 848.535	77,5%	\$ 854.403
<b>VI</b>	84,2%	\$ 821.547	87,7%	\$ 846.187	86,7%	\$ 849.487	85,5%	\$ 873.592	84,4%	\$ 890.701	84,0%	\$ 888.385	83,4%	\$ 882.769
<b>VII</b>	84,8%	\$ 689.440	85,4%	\$ 720.073	84,0%	\$ 729.009	82,7%	\$ 741.005	81,8%	\$ 748.787	81,1%	\$ 738.594	80,6%	\$ 741.204
<b>VIII</b>	80,9%	\$ 756.214	85,3%	\$ 789.944	83,9%	\$ 796.424	82,7%	\$ 803.447	82,2%	\$ 810.381	81,5%	\$ 812.467	80,5%	\$ 822.747
<b>IX</b>	81,1%	\$ 687.123	83,6%	\$ 714.459	82,6%	\$ 723.078	81,3%	\$ 730.103	79,9%	\$ 746.189	79,1%	\$ 743.989	78,5%	\$ 738.787
<b>X</b>	80,8%	\$ 768.490	84,6%	\$ 787.237	83,7%	\$ 793.114	82,9%	\$ 810.150	82,0%	\$ 818.837	81,1%	\$ 822.001	80,6%	\$ 826.103
<b>XI</b>	89,0%	\$ 902.792	88,9%	\$ 918.704	88,1%	\$ 934.142	86,1%	\$ 960.932	85,1%	\$ 975.414	84,4%	\$ 949.564	82,4%	\$ 945.467
<b>XII</b>	76,1%	\$ 863.484	77,9%	\$ 893.676	76,7%	\$ 898.640	75,6%	\$ 904.837	74,9%	\$ 928.802	74,2%	\$ 925.330	73,7%	\$ 932.660
<b>XIII</b>	85,1%	\$ 854.161	87,7%	\$ 872.842	85,9%	\$ 892.895	84,6%	\$ 904.382	83,6%	\$ 913.365	82,7%	\$ 918.497	82,0%	\$ 921.187
<b>XIV</b>	85,8%	\$ 744.675	86,4%	\$ 770.838	85,5%	\$ 783.106	84,6%	\$ 786.208	83,5%	\$ 790.686	82,8%	\$ 793.099	82,2%	\$ 815.970
<b>XV</b>	83,2%	\$ 851.949	83,9%	\$ 901.181	82,3%	\$ 897.421	80,9%	\$ 916.722	79,7%	\$ 922.818	79,0%	\$ 904.840	78,1%	\$ 928.893
<b>Total nacional</b>	<b>83,5%</b>	<b>\$ 838.922</b>	<b>86,4%</b>	<b>\$ 862.024</b>	<b>84,8%</b>	<b>\$ 877.797</b>	<b>83,5%</b>	<b>\$ 888.737</b>	<b>82,6%</b>	<b>\$ 898.230</b>	<b>81,8%</b>	<b>\$ 901.233</b>	<b>81,1%</b>	<b>\$ 904.737</b>

Fuente: Base de datos administrativa de SENCE y base del Seguro de Cesantía.

## Reporte de resultados

Abril de 2019

**TABLA N°6.2: PROPORCIÓN DE COTIZANTES Y RENTA PROMEDIO MES A MES POST EGRESO SEGÚN REGIÓN.**

Región	Mes 7		Mes 8		Mes 9		Mes 10		Mes 11		Mes 12	
	Cotizantes	Renta	Cotizantes	Renta	Cotizantes	Renta	Cotizantes	Renta	Cotizantes	Renta	Cotizantes	Renta
<b>I</b>	72,7%	\$ 996.747	72,3%	\$ 976.957	72,0%	\$ 983.625	71,3%	\$ 1.004.777	71,2%	\$ 990.392	70,8%	\$ 1.011.371
<b>II</b>	76,6%	\$ 1.153.747	76,2%	\$ 1.148.608	76,0%	\$ 1.146.878	75,9%	\$ 1.159.831	75,7%	\$ 1.176.225	75,4%	\$ 1.189.727
<b>III</b>	76,0%	\$ 1.057.218	75,0%	\$ 1.056.687	74,8%	\$ 1.067.998	74,3%	\$ 1.068.066	74,4%	\$ 1.073.376	74,3%	\$ 1.086.957
<b>IV</b>	82,4%	\$ 895.226	82,1%	\$ 882.628	81,3%	\$ 899.523	80,7%	\$ 889.545	80,3%	\$ 902.791	79,8%	\$ 917.877
<b>V</b>	77,0%	\$ 859.220	76,8%	\$ 852.168	76,4%	\$ 865.625	76,0%	\$ 858.465	75,6%	\$ 865.549	75,2%	\$ 886.389
<b>VI</b>	83,0%	\$ 884.968	82,6%	\$ 907.736	82,2%	\$ 893.333	81,7%	\$ 900.220	81,9%	\$ 904.350	82,1%	\$ 908.474
<b>VII</b>	79,8%	\$ 749.659	79,6%	\$ 745.289	78,7%	\$ 752.477	78,7%	\$ 747.939	78,9%	\$ 751.921	79,4%	\$ 767.125
<b>VIII</b>	79,7%	\$ 815.678	79,3%	\$ 826.684	79,0%	\$ 827.180	78,8%	\$ 824.584	78,8%	\$ 825.689	78,7%	\$ 849.277
<b>IX</b>	78,3%	\$ 743.160	78,3%	\$ 748.448	77,9%	\$ 758.166	77,5%	\$ 757.338	77,1%	\$ 759.160	76,2%	\$ 784.395
<b>X</b>	79,7%	\$ 819.851	78,9%	\$ 817.851	77,9%	\$ 822.104	77,3%	\$ 824.303	77,1%	\$ 828.547	76,9%	\$ 839.006
<b>XI</b>	82,3%	\$ 948.825	81,2%	\$ 940.621	81,3%	\$ 955.922	80,5%	\$ 958.785	79,5%	\$ 980.485	77,9%	\$ 990.095
<b>XII</b>	73,2%	\$ 933.516	73,0%	\$ 922.779	72,1%	\$ 941.411	72,4%	\$ 944.282	72,1%	\$ 948.043	72,3%	\$ 969.179
<b>XIII</b>	81,4%	\$ 924.892	80,9%	\$ 931.348	80,3%	\$ 941.536	79,9%	\$ 940.403	79,4%	\$ 948.066	78,9%	\$ 965.373
<b>XIV</b>	81,8%	\$ 800.359	81,4%	\$ 812.586	81,0%	\$ 833.110	80,9%	\$ 822.033	80,7%	\$ 815.040	80,7%	\$ 821.084
<b>XV</b>	77,8%	\$ 925.203	76,7%	\$ 926.760	76,0%	\$ 931.723	75,9%	\$ 920.247	75,8%	\$ 921.025	74,7%	\$ 947.226
<b>Total nacional</b>	<b>80,4%</b>	<b>\$ 907.061</b>	<b>80,0%</b>	<b>\$ 911.726</b>	<b>79,5%</b>	<b>\$ 919.806</b>	<b>79,0%</b>	<b>\$ 919.187</b>	<b>78,7%</b>	<b>\$ 925.669</b>	<b>78,3%</b>	<b>\$ 942.575</b>

Fuente: Base de datos administrativa de SENCE y base del Seguro de Cesantía.