

Este reporte de resultados tiene como objetivo presentar la situación laboral previa y ex post de los usuarios del programa Transferencias al Sector Público, para aquellos usuarios que aprobaron durante el año 2017. Las fuentes de información que permitieron la construcción de las estadísticas contenidas en este documento son: bases administrativas del programa y base del seguro de cesantía¹.

Las estadísticas contenidas en este reporte permiten observar las condiciones de los usuarios en cuanto a cotizaciones y salarios antes del ingreso del programa y posterior a su egreso, lo que permite analizar si se presentan variaciones entre ambos periodos. **Cabe mencionar y recalcar que las estadísticas e indicadores que se presentan en este reporte no corresponden a efectos directos y atribuibles al programa, ya que no responden a una evaluación de impacto.**

Antecedentes administrativos del programa

El total de usuarios registrados en la base administrativa utilizada para este reporte corresponde a un total de 7.476 personas, quienes aprobaron el programa durante el año 2017. La tabla n°1 muestra la distribución de esos usuarios según el año de inicio del programa, y los meses de término del programa.

TABLA N°1: MESES TÉRMINO Y AÑOS DE INICIO DEL PROGRAMA PARA LOS USUARIOS QUE APROBARON DURANTE EL AÑO 2017.

Mes término año 2017	Año inicio		Total
	2016	2017	
Enero	257	398	655
Febrero	52	689	741
Marzo	17	1.421	1.438
Abril	-	333	333
Mayo	-	48	48
Junio	-	34	34
Julio	-	192	192
Agosto	124	250	374
Septiembre	13	451	464
Octubre	-	900	900
Noviembre	-	1.124	1.124
Diciembre	-	1.173	1.173
Total	463	7.013	7.476

Fuente: Base de datos administrativa de SENCE.

¹ La base del seguro de cesantía se encuentra actualizada al mes de diciembre de 2018 para la fecha de elaboración de este reporte.

Información contenida en este reporte

A continuación, se presenta de manera desagregada la información contenida en este reporte:

a) Resultados generales:

- ✓ Distribución de usuarios según la cantidad de cotizaciones que presentan en los doce meses previos y posteriores a su paso por el programa.
- ✓ Distribución de usuarios según cantidad máxima de cotizaciones continuas presentadas durante los 12 meses posteriores al egreso del programa.
- ✓ Proporción de usuarios que mejoran su renta posterior al egreso del programa.
- ✓ Distribución de usuarios según el mes en el cual comienzan a cotizar posterior al egreso del programa.

b) Resultados por situación ocupacional:

- ✓ Distribución de usuarios según la cantidad de cotizaciones que presentan en los doce meses previos y posteriores a su paso por el programa, distinguiendo según dos grupos, el primero, aquellos usuarios que no presentaron ninguna cotización en los doce meses previos al ingreso al programa, y, por otra parte, aquellos usuarios que presentaron al menos una cotización en el mismo período.

c) Resultados por sexo:

- ✓ Distribución de usuarios según la cantidad de cotizaciones que presentan en los doce meses previos y posteriores a su paso por el programa, diferenciando entre hombres y mujeres.

d) Resultados por institución proveedora de la capacitación:

- ✓ Distribución de usuarios según la cantidad de cotizaciones que presentan en los doce meses previos y posteriores a su paso por el programa, diferenciando por institución proveedora de la capacitación.

e) Resultados por mes de egreso:

- ✓ Proporción de cotizantes y su renta promedio en el mes previo al ingreso al programa y según mes de egreso de éste, considerando desde el primer al duodécimo mes.
- ✓ Proporción de cotizantes y su renta promedio en el mes previo al ingreso al programa y según mes de egreso de éste, considerando desde el primer al duodécimo mes, distinguiendo entre quienes presentaron cotizaciones el mes previo, y quienes no presentaron.
- ✓ Proporción de cotizantes y su renta promedio en el mes previo al ingreso al programa y según mes de egreso de éste, considerando desde el primer al duodécimo mes, distinguiendo según hombres y mujeres.
- ✓ Proporción de cotizantes y su renta promedio en el mes previo al ingreso al programa y según mes de egreso de éste, considerando desde el primer al duodécimo mes, distinguiendo según institución proveedora de la capacitación.

f) Resultados por región:

- ✓ Proporción de cotizantes y su renta promedio en el mes previo al ingreso al programa y según mes de egreso, considerando desde el primer al duodécimo mes, por región.

b) Resultados

El análisis de la situación previa y posterior al programa permite observar las condiciones de los usuarios en cuanto a cotizaciones y salarios antes del ingreso del programa y posterior a su egreso, lo que permite analizar si se presentan variaciones entre ambos periodos. *Cabe mencionar y recalcar que las estadísticas e indicadores que se presentan en este reporte no corresponden a efectos directos y atribuibles al programa, ya que no responden a una evaluación de impacto.*

a) Resultados generales

Los primeros resultados que se presentan corresponden a la distribución de usuarios según cantidad de cotizaciones en los doce meses previos y posteriores al desarrollo del programa. Según las cifras expuestas en la tabla n°2 un 22,3% de los usuarios presentaron al menos una cotización durante los doce meses anteriores al ingreso del programa. Si se observan las mismas cifras para el periodo de post egreso, el total de usuarios con al menos una cotización en un periodo de doce meses asciende a 44,2%. Otro dato relevante es que, en los doce meses previos, un 77,7% de los usuarios no presentó cotizaciones, lo que desciende a 55,8% en los doce meses posteriores.

Adicional a las cotizaciones, la segunda variable de interés corresponde a la renta que presentan los usuarios que se encuentran trabajando, donde se aprecia que la renta promedio de los doce meses previo al ingreso del programa aumenta en un 9,7% para los doce meses posteriores al egreso.

TABLA N°2: DISTRIBUCIÓN DE USUARIOS SEGÚN CANTIDAD DE COTIZACIONES PRESENTADA DURANTE LOS 12 MESES PREVIOS Y POSTERIORES AL INGRESO DEL PROGRAMA.

Cantidad de cotizaciones	Situación laboral 12 meses previos al inicio del programa		Situación laboral 12 meses posteriores al egreso del programa	
	Cotizantes	Porcentaje	Cotizantes	Porcentaje
0	5.806	77,7%	4.170	55,8%
1	332	4,4%	288	3,9%
2	292	3,9%	333	4,5%
3	183	2,4%	338	4,5%
4	117	1,6%	275	3,7%
5	97	1,3%	245	3,3%
6	84	1,1%	249	3,3%
7	61	0,8%	272	3,6%
8	71	0,9%	248	3,3%
9	54	0,7%	257	3,4%
10	60	0,8%	259	3,5%
11	55	0,7%	179	2,4%
12	264	3,5%	363	4,9%
Total	7.476	100%	7.476	100%
Total de personas con al menos una cotización	1.670	22,3%	3.306	44,2%
Renta promedio pesos (1)	\$ 311.985		\$ 342.317	

(1) Para el caso donde las personas presentaban más de una renta mensual, se generó la suma de esas rentas.

Fuente: Base de datos administrativa de SENCE y base del Seguro de Cesantía.

Reporte de resultados

Abril de 2019

La tabla n°3 presenta la distribución de usuarios que presentan al menos una cotización en los doce meses posteriores al egreso del programa, lo que corresponde a un 44,2% del total de usuarios analizados en este reporte, según el máximo de cotizaciones continuas en el periodo post egreso. La mayor proporción de usuarios se encuentran en el nivel de entre 1 y 3 cotizaciones continuas con proporciones que van entre un 10% y un 14%. Respecto del promedio de cotizaciones continuas, éste es de seis.

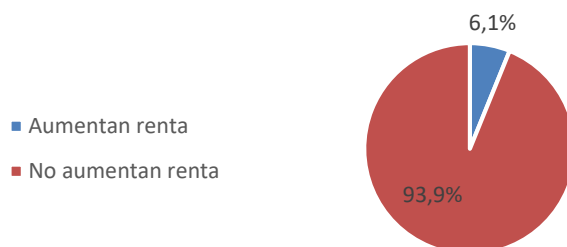
TABLA N°3: DISTRIBUCIÓN DE USUARIOS QUE PRESENTAN COTIZACIONES EN LOS DOCE MESES POSTERIORES AL EGRESO DE ACUERDO A LA CANTIDAD MÁXIMA DE COTIZACIONES CONTINUAS EN ESE PERIODO.

Número máximo de cotizaciones continuas en un periodo de 12 meses	Total usuarios	
	Cotizantes	Porcentaje
1	354	10,7%
2	458	13,9%
3	421	12,7%
4	317	9,6%
5	278	8,4%
6	237	7,2%
7	214	6,5%
8	172	5,2%
9	179	5,4%
10	179	5,4%
11	134	4,1%
12	363	11,0%
Total	3.306	100,0%
Promedio de cotizaciones continuas en 12 meses	6	

Fuente: Base de datos administrativa de SENCE y base del Seguro de Cesantía.

Luego, en el gráfico n°1 podemos ver las mejoras en salario de los usuarios. Se contabiliza como aumento de renta cuando un usuario presenta una renta promedio superior en los primeros seis meses de egreso respecto de la renta promedio presentada en los seis meses previos al ingreso del programa. Solo se considerarán aumentos de rentas igual o superiores a una UF. En este contexto, un 6,1% de los usuarios del programa año 2017 mejoran renta en los seis meses posteriores al desarrollo del curso.

GRÁFICO N°1: PROPORCIÓN DE USUARIOS QUE MEJORAN RENTA LOS SEIS MESES POSTERIORES AL EGRESO DEL CURSO



Fuente: Base de datos administrativa de SENCE y base del Seguro de Cesantía.

Al indagar en el tiempo que demoran los usuarios del programa en comenzar a cotizar una vez finalizado éste, se observa que un 70,6% de los usuarios comienzan a cotizar durante los primeros seis meses de egreso. El tiempo promedio que tarda en hacerlo el grupo completo es de cinco meses. Cabe destacar que el universo considerado en esta tabla es solo aquél que no presentó cotizaciones en los seis meses antes de ingresar al programa, lo que corresponde a 6.461 usuarios, es decir, un 86,4% del universo.

TABLA N°4: DISTRIBUCIÓN DE USUARIOS SEGÚN EL MES EN EL CUAL COMIENZAN A COTIZAR POSTERIOR AL EGRESO DEL PROGRAMA.

Cantidad de meses posterior al egreso	Cantidad de usuarios según mes en el cual comienzan a cotizar (1)	
	Cotizantes	Porcentaje
1	178	38,7%
2	52	11,3%
3	45	9,8%
4	33	7,2%
5	27	5,9%
6	12	2,6%
7	17	3,7%
8	22	4,8%
9	16	3,5%
10	18	3,9%
11	23	5,0%
12	17	3,7%
Total	460	100,0%
Meses promedio que demoran los usuarios en comenzar a cotizar (considera solo personas que presentaron cotizaciones los 12 meses posteriores)		4
Proporción de usuarios que presentan al menos una cotización los 12 meses posteriores al programa y los 6 meses previos no		16,3%
(1) Se estimará para aquellos usuarios que no contaban con cotizaciones los seis meses antes de ingresar al programa, lo que corresponde a 6.464 usuarios, es decir, un 86,4% del universo.		

Fuente: Base de datos administrativa de SENCE y base del Seguro de Cesantía.

b) Resultados por situación ocupacional

Si se focaliza el análisis por segmento, de acuerdo a si los usuarios eran cotizantes o no previo al desarrollo del programa, considerando en un grupo a aquellos **usuarios que no presentaron ninguna cotización** en los doce meses previos al programa, y en un segundo grupo a aquellos **usuarios que al menos presentaron una cotización** durante ese periodo previo al programa, se observa que el segundo grupo presenta una mayor proporción de usuarios con al menos una cotización en el periodo posterior al fin del programa con un 77,2% respecto de un 34,7%. Si se genera un comparativo entre ambos segmentos sobre la variable renta, se detecta una diferencia de un 8,2% a favor de los usuarios que contaban con al menos una cotización previa al inicio del programa (tabla n°5).

De manera adicional, la tabla a continuación permite también generar un contraste de la situación laboral del segmento que presentó al menos una cotización en los doce meses previos al inicio del programa, previo y posterior al desarrollo de los cursos, donde se aprecia un aumento de un 14,4% en la variable renta en los doce meses luego de haber egresado del programa.

TABLA N°5: DISTRIBUCIÓN DE USUARIOS SEGÚN CANTIDAD DE COTIZACIONES PRESENTADA DURANTE LOS 12 MESES PREVIOS Y POSTERIORES AL PROGRAMA (SEGÚN SITUACIÓN OCUPACIONAL PREVIO AL PROGRAMA).

Cantidad de cotizaciones	Segmento sin cotizaciones (1)		Segmento con cotizaciones (2)			
	Situación laboral 12 meses posterior al egreso		Situación laboral 12 meses previos al ingreso		Situación laboral 12 meses posterior al egreso	
	Cotizantes	Porcentaje	Cotizantes	Porcentaje	Cotizantes	Porcentaje
0	3.790	65,3%		0,0%	380	22,8%
1	214	3,7%	332	19,9%	74	4,4%
2	241	4,2%	292	17,5%	92	5,5%
3	232	4,0%	183	11,0%	106	6,3%
4	199	3,4%	117	7,0%	76	4,6%
5	162	2,8%	97	5,8%	83	5,0%
6	163	2,8%	84	5,0%	86	5,1%
7	178	3,1%	61	3,7%	94	5,6%
8	156	2,7%	71	4,3%	92	5,5%
9	172	3,0%	54	3,2%	85	5,1%
10	151	2,6%	60	3,6%	108	6,5%
11	95	1,6%	55	3,3%	84	5,0%
12	53	0,9%	264	15,8%	310	18,6%
Total	5.806	100,0%	1.670	100%	1.670	100%
Total de personas con al menos una cotización	2.016	34,7%	1.670	100%	1.290	77,2%
Renta promedio pesos (3)	\$ 329.770		\$ 311.985		\$ 356.825	

(1) Se entenderá como segmento sin cotizaciones aquellos usuarios que no presentaron cotizaciones en los 12 meses previos al inicio del curso.
 (2) Se entenderá como segmento con cotizaciones aquellos usuarios que presentaron al menos una cotización en los 12 meses previos al inicio del curso.
 (3) Para el caso donde las personas presentaban más de una renta mensual, se generó la suma de esas rentas.

Fuente: Base de datos administrativa de SENCE y base del Seguro de Cesantía.

Reporte de resultados

Abril de 2019

c) Resultados según sexo

Considerando las brechas existentes entre mujeres y hombres en el ámbito laboral, resulta de gran relevancia analizar el comportamiento en cuanto a cotizaciones y rentas de los usuarios del programa diferenciándolo por sexo. En ese sentido, la siguiente tabla muestra la situación laboral previo y posterior de las mujeres y hombres, en la cual se observa que, en cuanto a la proporción de personas con al menos una cotización en los doce meses previos y posteriores al programa, en el segmento de mujeres aumenta levemente entre el período previo y posterior al programa, pasando de un 15,9% a un 20,6% respectivamente, mientras que, en el caso de los hombres, aumenta considerablemente la proporción de un 25,3% a un 55%. Al mirar la variable renta se detecta otro contraste entre ambos grupos, donde previo al ingreso del programa existían una diferencia en renta promedio de un 36,4% a favor de los hombres, y en el periodo posterior disminuye a un 23%.

TABLA N°6: SITUACIÓN LABORAL PREVIO Y POSTERIOR AL PROGRAMA SEGÚN SEXO.

Cantidad de cotizaciones	Situación laboral Mujeres				Situación laboral Hombres			
	Situación laboral 12 meses previos al inicio		Situación laboral 12 meses posteriores al egreso		Situación laboral 12 meses previos al inicio		Situación laboral 12 meses posteriores al egreso	
	Cotizantes	%	Cotizantes	%	Cotizantes	%	Cotizantes	%
0	1.973	84,1%	1.864	79,4%	3.833	74,7%	2.306	45,0%
1	69	2,9%	63	2,7%	263	5,1%	225	4,4%
2	72	3,1%	59	2,5%	220	4,3%	274	5,3%
3	50	2,1%	50	2,1%	133	2,6%	288	5,6%
4	30	1,3%	33	1,4%	87	1,7%	242	4,7%
5	21	0,9%	34	1,4%	76	1,5%	211	4,1%
6	16	0,7%	29	1,2%	68	1,3%	220	4,3%
7	16	0,7%	40	1,7%	45	0,9%	232	4,5%
8	7	0,3%	35	1,5%	64	1,2%	213	4,2%
9	9	0,4%	17	0,7%	45	0,9%	240	4,7%
10	15	0,6%	30	1,3%	45	0,9%	229	4,5%
11	8	0,3%	24	1,0%	47	0,9%	155	3,0%
12	61	2,6%	69	2,9%	203	4,0%	294	5,7%
Total	2.347	100%	2.347	100%	5.129	100%	5.129	100%
Total de personas con al menos una cotización	374	15,9%	483	20,6%	1.296	25,3%	2.823	55,0%
Renta promedio pesos (1)	\$ 242.778		\$ 285.804		\$ 331.031		\$ 351.464	

Fuente: Base de datos administrativa de SENCE y base del Seguro de Cesantía.

d) Resultados según institución proveedora de la capacitación

El programa analizado en este reporte es ejecutado mediante la transferencia de recursos a distintas instituciones públicas, las que para el año 2017 fueron: Fuerzas Armadas, Gendarmería, INDAP y SENAME. En ese sentido la siguiente tabla presenta los resultados en materia de cotizaciones y salarios diferenciados por esas instituciones. De esa forma, las cifras muestran que los usuarios de Gendarmería presentan la mayor proporción de cotizantes los doce meses previos al inicio del programa con un 36,5%, y la institución con una menor proporción de cotizantes en ese periodo son las Fuerzas Armadas con un 16,1%. Por otra parte, observando las cifras de los doce meses

Reporte de resultados

Abril de 2019

posteriores se identifica que los usuarios de las Fuerzas Armadas son quienes presentan el mayor cambio en cantidad de cotizantes, pasando de un 16,1% a un 72%, seguido del SENAME que pasa de un 25,1% previo al inicio de los cursos a un 58,5% en el periodo posterior al egreso.

En términos de renta, se observa que quienes presentan mayores rentas promedio tanto en los doce meses previos al inicio del curso, como en los doce meses posteriores corresponden a los usuarios que pertenecen a la línea de gendarmería. Por otra parte, quienes en proporción aumentan más su renta promedio en el período analizado corresponde a los usuarios de las Fuerzas Armadas, que aumentan su salario en un 46,9%.

Reporte de resultados

Abril de 2019

TABLA N°7: SITUACIÓN LABORAL PREVIO Y POSTERIOR AL PROGRAMA SEGÚN INSTITUCIÓN PROVEEDORA DE CAPACITACIÓN.

Cantidad de cotizaciones	Situación laboral usuarios FFAA				Situación laboral usuarios Gendarmería				Situación laboral usuarios INDAP				Situación laboral usuarios SENAME			
	12 meses pre		12 meses post		12 meses pre		12 meses post		12 meses pre		12 meses post		12 meses pre		12 meses post	
	Cotizantes	Porcentaje	Cotizantes	Porcentaje	Cotizantes	Porcentaje	Cotizantes	Porcentaje	Cotizantes	Porcentaje	Cotizantes	Porcentaje	Cotizantes	Porcentaje	Cotizantes	Porcentaje
0	2.184	83,9%	729	28,0%	1.105	63,5%	988	56,8%	2.389	80,6%	2.382	80,4%	128	74,9%	71	41,5%
1	190	7,3%	148	5,7%	86	4,9%	86	4,9%	48	1,6%	38	1,3%	8	4,7%	16	9,4%
2	130	5,0%	161	6,2%	93	5,3%	99	5,7%	60	2,0%	54	1,8%	9	5,3%	19	11,1%
3	61	2,3%	192	7,4%	61	3,5%	77	4,4%	58	2,0%	57	1,9%	3	1,8%	12	7,0%
4	17	0,7%	161	6,2%	48	2,8%	61	3,5%	45	1,5%	41	1,4%	7	4,1%	12	7,0%
5	7	0,3%	150	5,8%	52	3,0%	61	3,5%	31	1,0%	27	0,9%	7	4,1%	7	4,1%
6	1	0,0%	162	6,2%	49	2,8%	53	3,0%	30	1,0%	28	0,9%	4	2,3%	6	3,5%
7	2	0,1%	186	7,1%	34	2,0%	40	2,3%	23	0,8%	36	1,2%	2	1,2%	10	5,8%
8	5	0,2%	176	6,8%	46	2,6%	41	2,4%	19	0,6%	27	0,9%	1	0,6%	4	2,3%
9	3	0,1%	191	7,3%	38	2,2%	43	2,5%	12	0,4%	17	0,6%	1	0,6%	6	3,5%
10	-	0,0%	173	6,6%	34	2,0%	51	2,9%	25	0,8%	29	1,0%	1	0,6%	6	3,5%
11	1	0,0%	113	4,3%	33	1,9%	41	2,4%	21	0,7%	24	0,8%	-	0,0%	1	0,6%
12	1	0,0%	60	2,3%	60	3,5%	98	5,6%	203	6,8%	204	6,9%	-	0,0%	1	0,6%
Total	2.602	100%	2.602	100%	1.739	100%	1.739	100%	2.964	100%	2.964	100%	171	100%	171	100%
Total de personas con al menos una cotización	418	16,1%	1.873	72,0%	634	36,5%	751	43,2%	575	19,4%	582	19,6%	43	25,1%	100	58,5%
Renta promedio pesos (1)	\$ 226.157		\$ 332.260		\$ 341.323		\$ 380.256		\$ 307.273		\$ 336.173		\$ 235.790		\$ 279.427	

Fuente: Base de datos administrativa de SENCE y base del Seguro de Cesantía.

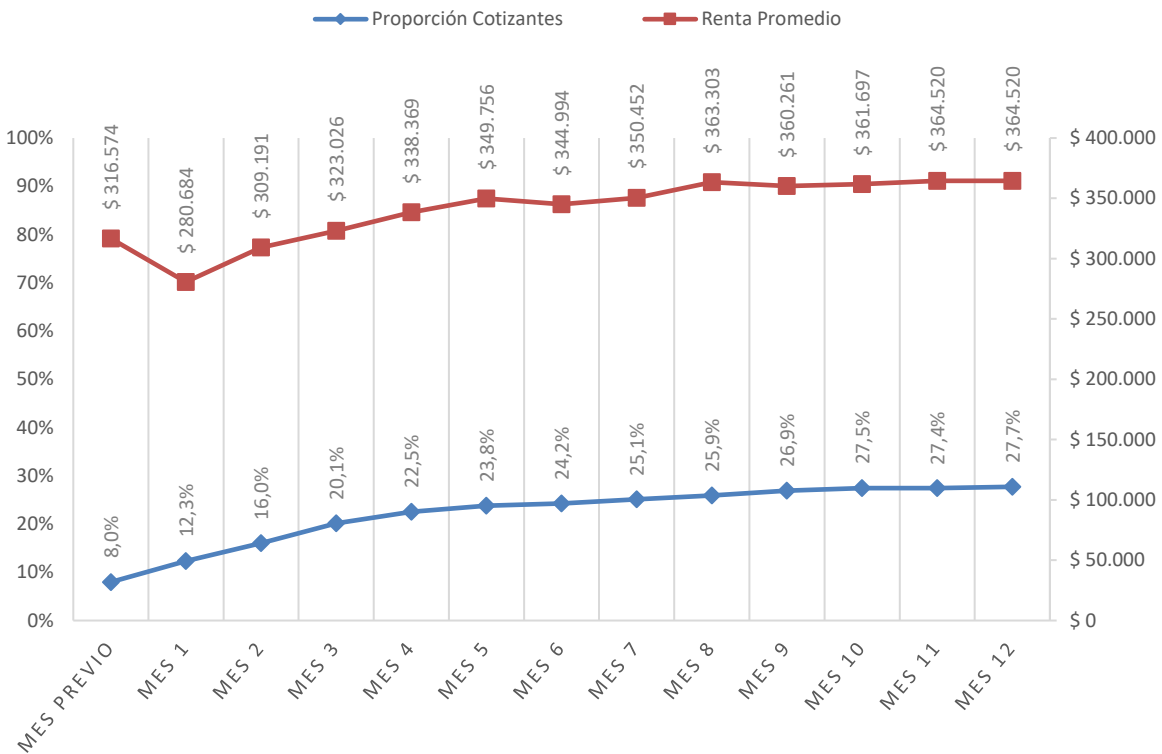
e) Resultados por mes de egreso

La situación laboral post egreso, que para efectos de este reporte se analiza como la proporción de cotizantes y su renta promedio, se estima mes a mes hasta cumplir con los doce meses posteriores al desarrollo del programa.

Esta situación se estima considerando cuatro variables de interés: a) para la totalidad de usuarios egresados en el año; b) diferenciado por usuarios que en el mes previo presentaban o no cotizaciones; c) según sexo, y; d) según institución proveedora de la capacitación.

Al analizar las cifras del gráfico n°2, correspondiente al primer grupo, es decir, el total de usuarios se aprecia que en el mes previo al inicio del curso la proporción de cotizantes alcanzaba un 8%. En los meses siguientes, se presenta una tendencia al alza, donde para el primer mes de egreso aumenta a un 12,3%, para en el duodécimo mes llegar a un 27,7%. Al analizar las cifras de renta, se aprecia que, en el mes previo, se contaba con una renta promedio total de \$316.574, cifra que disminuye en el primer mes de egreso a una renta promedio de \$280.684 pesos, para luego tomar una tendencia al alza, llegando a una renta promedio de \$364.520 al duodécimo mes, lo que corresponde a un aumento de un 15,1% al contrastar el mes previo con el duodécimo mes de egreso.

GRÁFICO N°2: PROPORCIÓN DE COTIZANTES Y RENTA PROMEDIO PREVIO Y POSTERIOR AL EGRESO



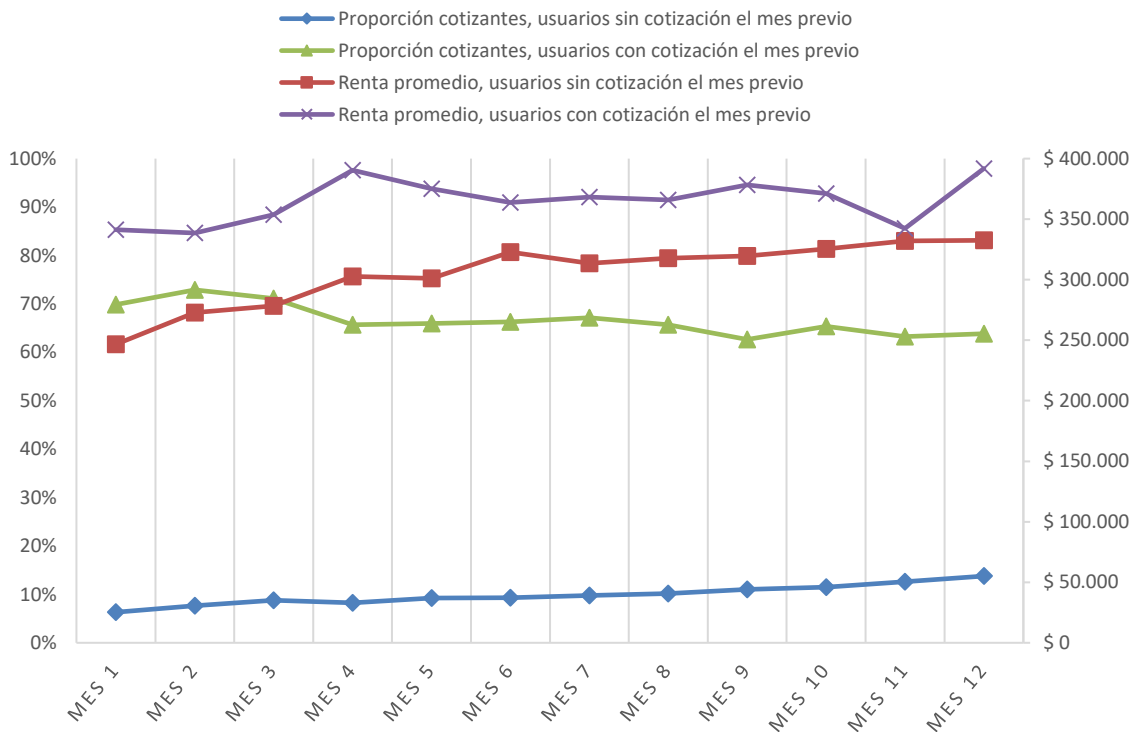
Fuente: Base de datos administrativa de SENCE y base del Seguro de Cesantía.

Reporte de resultados

Abril de 2019

En el gráfico n°3 y tabla n°8, se aprecian los resultados para aquellos usuarios que no presentaron cotizaciones en el mes previo al inicio del curso y quienes si presentaron cotizaciones en el mismo mes. Lo que podemos observar, es que la proporción de cotizantes del segmento que no cotizaba el mes previo es mucho más baja que la de quienes si presentaron cotizaciones (6,7% versus 77,3%) al primer mes de egreso del programa. El grupo sin cotizaciones en el mes previo presenta una tendencia ascendente a medida que avanzan los meses, alcanzando al doceavo mes un 24,2%. En el caso del segmento que presentaron cotización el mes previo, la tendencia es a disminuir la proporción de cotizantes en los meses posteriores, llegando al duodécimo mes a un 68,1%. En cuanto a la renta promedio ambos grupos presentan un aumento entre el primer mes de egreso y los siguientes meses de egreso, donde el primer segmento presenta un alza de un 55,5% entre el primer mes y el duodécimo mes de egreso, y el segundo grupo de un 19%. Adicionalmente se identifica que el segundo grupo presenta rentas superiores, y con movimientos al alza y a la baja durante todo el período.

GRÁFICO N°3: PROPORCIÓN DE COTIZANTES Y RENTA PROMEDIO PREVIOS Y POSTERIORES AL EGRESO, SEGÚN COTIZACIÓN EN EL MES PREVIOS



Fuente: Base de datos administrativa de SENCE y base del Seguro de Cesantía.

Reporte de resultados

Abril de 2019

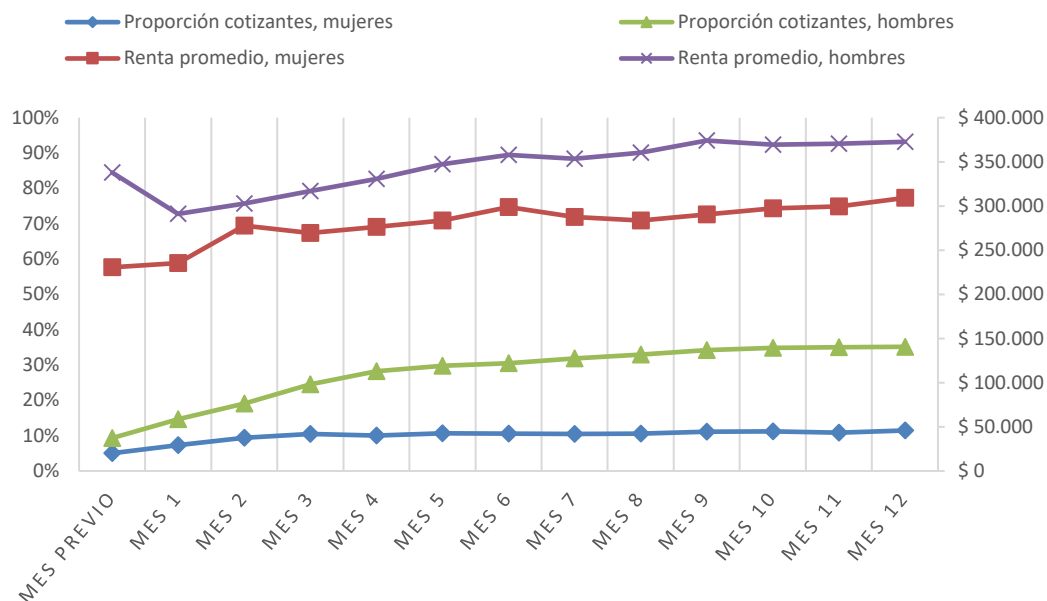
TABLA N°8: PROPORCIÓN DE COTIZANTES Y RENTA PROMEDIO MES A MES POST EGRESO SEGÚN COTIZACIÓN DEL MES PREVIO.

	Proporción cotizantes		Renta promedio	
	Sin cotización el mes previo	Con cotización el mes previo	Sin cotización el mes previo	Con cotización el mes previo
Mes 1	6,7%	77,3%	\$ 229.641	\$ 331.726
Mes 2	10,7%	77,9%	\$ 290.095	\$ 353.636
Mes 3	15,3%	75,8%	\$ 312.448	\$ 353.049
Mes 4	18,1%	73,7%	\$ 330.794	\$ 361.316
Mes 5	19,4%	74,0%	\$ 342.708	\$ 372.548
Mes 6	20,1%	71,8%	\$ 341.246	\$ 357.963
Mes 7	21,2%	70,6%	\$ 344.842	\$ 371.231
Mes 8	22,2%	69,1%	\$ 357.891	\$ 383.903
Mes 9	23,2%	70,3%	\$ 355.066	\$ 380.218
Mes 10	23,7%	71,1%	\$ 356.166	\$ 383.433
Mes 11	23,8%	69,8%	\$ 357.158	\$ 394.732
Mes 12	24,2%	68,1%	\$ 357.158	\$ 394.732

Fuente: Base de datos administrativa de SENCE y base del Seguro de Cesantía.

Si generamos el mismo análisis anterior, pero esta vez diferenciado por sexo, se observa en el gráfico n°4 y tabla n°9, que la proporción de cotizantes mujeres en el mes previo al inicio del curso es menor a la de los hombres (5% y 9,3% respectivamente). En el primer mes de egreso, la proporción de cotizantes mujeres aumenta a un 7,3% mientras que los hombres a un 14,6%. La tendencia al alza en los meses siguientes es sostenida en el caso de los hombres llegando a un 35,2% al duodécimo mes de egreso, las mujeres, también presentan un alza, sin embargo, esta es muy leve. En cuanto a la renta promedio se observa una clara diferencia entre ambos segmentos analizados, donde para el periodo previo al inicio del curso la diferencia es de un 46,5% a favor de los hombres, lo que disminuye al duodécimo mes de egreso a un 20,6% a favor de éstos. Se resalta de todos modos que ambos grupos presentan un aumento en las rentas promedios entre el mes previo y el duodécimo mes de egreso, donde para el caso de las mujeres ese aumento es de un 31,4%, y para los hombres de un 28,1%.

GRÁFICO N°4: PROPORCIÓN DE COTIZANTES Y RENTA PROMEDIO PREVIO Y POSTERIOR AL EGRESO, SEGÚN SEXO



Fuente: Base de datos administrativa de SENCE y base del Seguro de Cesantía.

TABLA N°9: PROPORCIÓN DE COTIZANTES Y RENTA PROMEDIO MES A MES POST EGRESO SEGÚN SEXO.

	Proporción cotizantes		Renta promedio	
	Mujeres	Hombres	Mujeres	Hombres
Mes previo	5,0%	9,3%	\$ 230.588	\$ 337.801
Mes 1	7,3%	14,6%	\$ 235.272	\$ 291.024
Mes 2	9,4%	19,0%	\$ 277.775	\$ 302.647
Mes 3	10,4%	24,5%	\$ 269.612	\$ 316.893
Mes 4	10,1%	28,3%	\$ 276.502	\$ 330.603
Mes 5	10,7%	29,8%	\$ 283.397	\$ 347.369
Mes 6	10,6%	30,5%	\$ 298.615	\$ 357.903
Mes 7	10,4%	31,8%	\$ 287.650	\$ 353.597
Mes 8	10,6%	32,9%	\$ 283.665	\$ 360.253
Mes 9	11,1%	34,2%	\$ 290.508	\$ 374.093
Mes 10	11,2%	34,9%	\$ 297.376	\$ 369.541
Mes 11	10,9%	35,0%	\$ 299.529	\$ 370.523
Mes 12	11,5%	35,2%	\$ 309.157	\$ 372.780

Fuente: Base de datos administrativa de SENCE y base del Seguro de Cesantía.

Reporte de resultados

Abril de 2019

Por último, al generar las cifras según institución proveedora de la capacitación (FFAA, Gendarmería, INDAP y SENAME), se aprecia en la tabla n°10, que la proporción de cotizantes en el mes previo es menor en para los usuarios de las instituciones FFAA y SENAME, donde para el primer caso es de un 0,8% y para el segundo de un 5,8%, y al observar el doceavo mes de egreso se identifica que los usuarios de las mismas instituciones presentan la mayor cantidad de usuarios con un 47% y un 27,5% respectivamente. Respecto de la variable renta son los usuarios de FFAA quienes presentan los mayores aumentos, un 65,9% de crecimiento entre el mes previo y el duodécimo mes, seguido de SENAME con un 42,9%.

TABLA N°10: PROPORCIÓN DE COTIZANTES Y RENTA PROMEDIO MES A MES POST EGRESO SEGÚN INSTITUCIÓN PROVEEDORA DE LA CAPACITACIÓN.

	Proporción cotizantes				Renta promedio			
	FFAA	Gendarmería	INDAP	SENAME	FFAA	Gendarmería	INDAP	SENAME
Mes previo	0,8%	14,5%	10,5%	5,8%	\$ 210.501	\$ 356.713	\$ 294.670	\$ 215.664
Mes 1	8,7%	19,5%	11,2%	13,5%	\$ 202.142	\$ 318.185	\$ 300.418	\$ 217.409
Mes 2	16,6%	21,4%	12,1%	19,9%	\$ 259.446	\$ 330.018	\$ 315.373	\$ 258.422
Mes 3	27,6%	21,4%	12,4%	26,3%	\$ 283.249	\$ 350.499	\$ 323.431	\$ 263.373
Mes 4	34,9%	20,8%	12,2%	29,8%	\$ 305.966	\$ 364.990	\$ 325.845	\$ 309.165
Mes 5	37,9%	21,3%	12,6%	28,7%	\$ 330.995	\$ 366.875	\$ 335.510	\$ 293.094
Mes 6	39,4%	21,3%	12,8%	22,2%	\$ 340.277	\$ 390.039	\$ 343.357	\$ 277.043
Mes 7	42,3%	21,4%	12,6%	19,3%	\$ 339.916	\$ 379.920	\$ 329.255	\$ 296.883
Mes 8	45,3%	21,0%	12,3%	15,2%	\$ 345.147	\$ 389.481	\$ 335.577	\$ 251.220
Mes 9	47,5%	21,7%	12,5%	18,1%	\$ 355.897	\$ 410.366	\$ 348.610	\$ 261.792
Mes 10	48,5%	21,9%	12,7%	20,5%	\$ 348.581	\$ 414.639	\$ 354.981	\$ 246.023
Mes 11	47,5%	23,3%	12,6%	21,1%	\$ 347.634	\$ 414.629	\$ 355.193	\$ 315.138
Mes 12	47,0%	24,4%	12,7%	27,5%	\$ 349.167	\$ 417.971	\$ 361.117	\$ 308.254

Fuente: Base de datos administrativa de SENCE y base del Seguro de Cesantía.

Reporte de resultados

Abril de 2019

f) Resultados por región

A continuación, se presenta la información de proporción de cotizantes y renta promedio por región donde se desarrolló el programa, tanto para el mes previo al ingreso como los doce meses posteriores al egreso del programa. Toda esta información puede ser contrastada con el total nacional presentado en la última fila de la tabla.

TABLA N°11.1: PROPORCIÓN DE COTIZANTES Y RENTA PROMEDIO MES A MES POST EGRESO SEGÚN REGIÓN.

Región	Mes previo		Mes 1		Mes 2		Mes 3		Mes 4		Mes 5		Mes 6	
	Cotizantes	Renta	Cotizantes	Renta	Cotizantes	Renta	Cotizantes	Renta	Cotizantes	Renta	Cotizantes	Renta	Cotizantes	Renta
I	5,8%	\$ 285.035	8,2%	\$ 220.879	9,6%	\$ 272.459	13,5%	\$ 256.821	13,9%	\$ 337.588	15,9%	\$ 341.441	15,9%	\$ 402.515
II	5,1%	\$ 390.972	10,3%	\$ 305.590	15,2%	\$ 326.179	22,9%	\$ 368.311	28,6%	\$ 389.463	31,8%	\$ 385.348	32,6%	\$ 414.988
III	6,6%	\$ 458.710	13,7%	\$ 426.252	19,3%	\$ 340.932	22,8%	\$ 379.444	24,9%	\$ 376.394	24,4%	\$ 422.073	26,9%	\$ 431.380
IV	15,2%	\$ 243.644	15,8%	\$ 280.786	17,2%	\$ 284.406	18,8%	\$ 269.213	18,9%	\$ 296.347	20,5%	\$ 317.173	21,1%	\$ 314.604
V	7,0%	\$ 359.831	12,8%	\$ 290.709	18,5%	\$ 292.274	21,0%	\$ 321.252	22,4%	\$ 322.544	23,8%	\$ 340.333	25,4%	\$ 340.933
VI	17,0%	\$ 301.690	24,0%	\$ 282.465	23,7%	\$ 310.313	23,5%	\$ 318.026	23,4%	\$ 323.385	22,9%	\$ 346.648	24,3%	\$ 354.148
VII	8,0%	\$ 317.471	14,3%	\$ 268.126	17,6%	\$ 274.961	19,8%	\$ 304.180	17,8%	\$ 320.558	18,2%	\$ 310.557	17,6%	\$ 329.910
VIII	5,5%	\$ 275.990	10,1%	\$ 292.572	13,9%	\$ 311.964	15,8%	\$ 317.257	18,7%	\$ 314.842	18,6%	\$ 341.295	18,2%	\$ 342.084
IX	9,0%	\$ 232.059	9,4%	\$ 225.523	14,5%	\$ 242.556	17,7%	\$ 288.425	21,2%	\$ 261.185	21,6%	\$ 284.311	22,3%	\$ 289.431
X	8,5%	\$ 363.107	11,1%	\$ 307.205	13,5%	\$ 356.880	19,3%	\$ 337.387	19,3%	\$ 349.730	21,5%	\$ 333.937	20,9%	\$ 352.746
XI	3,3%	\$ 407.198	4,5%	\$ 251.205	13,5%	\$ 263.046	23,8%	\$ 264.213	29,1%	\$ 289.630	29,1%	\$ 340.377	30,7%	\$ 343.019
XII	3,1%	\$ 334.798	12,7%	\$ 250.980	19,9%	\$ 284.899	30,5%	\$ 296.665	37,6%	\$ 319.826	40,0%	\$ 333.803	41,7%	\$ 347.884
XIII	6,6%	\$ 358.374	8,7%	\$ 288.930	12,0%	\$ 295.286	16,9%	\$ 293.259	22,3%	\$ 328.182	24,1%	\$ 345.541	24,6%	\$ 366.483
XIV	3,5%	\$ 288.850	4,8%	\$ 255.194	5,6%	\$ 328.526	8,7%	\$ 284.364	10,0%	\$ 327.271	12,1%	\$ 301.206	10,8%	\$ 342.566
XV	6,4%	\$ 415.836	13,5%	\$ 248.349	18,7%	\$ 305.659	24,3%	\$ 307.070	30,3%	\$ 312.007	34,1%	\$ 345.273	31,8%	\$ 328.984
XVI	8,2%	\$ 292.403	13,6%	\$ 238.361	13,0%	\$ 313.690	20,1%	\$ 263.287	21,2%	\$ 285.358	20,7%	\$ 301.200	19,6%	\$ 294.053
Total nacional	8,0%	\$ 316.574	12,3%	\$ 280.684	16,0%	\$ 309.191	20,1%	\$ 323.026	22,5%	\$ 338.369	23,8%	\$ 349.756	24,2%	\$ 344.994

Fuente: Base de datos administrativa de SENCE y base del Seguro de Cesantía.

Reporte de resultados

Abril de 2019

TABLA N°11.2: PROPORCIÓN DE COTIZANTES Y RENTA PROMEDIO MES A MES POST EGRESO SEGÚN REGIÓN.

Región	Mes 7		Mes 8		Mes 9		Mes 10		Mes 11		Mes 12	
	Cotizantes	Renta	Cotizantes	Renta	Cotizantes	Renta	Cotizantes	Renta	Cotizantes	Renta	Cotizantes	Renta
I	14,9%	\$ 394.112	14,9%	\$ 356.773	15,4%	\$ 393.941	17,3%	\$ 354.227	19,7%	\$ 409.442	16,8%	\$ 418.152
II	32,2%	\$ 405.863	34,3%	\$ 419.523	37,3%	\$ 434.228	38,1%	\$ 437.458	34,9%	\$ 441.241	38,3%	\$ 427.780
III	28,4%	\$ 420.440	27,9%	\$ 429.467	29,4%	\$ 464.493	31,5%	\$ 477.366	33,5%	\$ 439.161	35,0%	\$ 473.709
IV	21,7%	\$ 313.870	20,5%	\$ 309.524	20,9%	\$ 333.732	19,9%	\$ 335.076	19,9%	\$ 322.125	20,5%	\$ 314.634
V	25,4%	\$ 340.874	27,2%	\$ 350.815	26,8%	\$ 375.697	27,2%	\$ 371.987	27,3%	\$ 374.993	27,7%	\$ 374.991
VI	24,2%	\$ 327.083	23,9%	\$ 331.772	24,6%	\$ 332.199	24,2%	\$ 335.218	25,2%	\$ 338.139	27,1%	\$ 342.488
VII	18,9%	\$ 334.335	18,4%	\$ 338.121	17,9%	\$ 331.583	17,6%	\$ 321.835	17,6%	\$ 356.317	17,6%	\$ 332.988
VIII	19,4%	\$ 308.997	20,3%	\$ 336.010	22,5%	\$ 366.868	24,1%	\$ 340.770	24,7%	\$ 320.875	22,5%	\$ 382.902
IX	23,1%	\$ 300.825	24,0%	\$ 300.452	23,9%	\$ 312.830	25,0%	\$ 322.169	26,7%	\$ 316.282	25,6%	\$ 334.437
X	21,8%	\$ 350.048	23,1%	\$ 367.782	23,3%	\$ 384.928	25,8%	\$ 366.694	25,6%	\$ 372.265	25,6%	\$ 381.975
XI	30,7%	\$ 339.738	30,7%	\$ 335.180	32,8%	\$ 351.468	34,8%	\$ 348.347	34,4%	\$ 362.344	34,8%	\$ 366.456
XII	46,3%	\$ 344.399	50,4%	\$ 354.521	53,3%	\$ 371.447	51,9%	\$ 353.406	52,3%	\$ 348.536	50,2%	\$ 344.218
XIII	26,4%	\$ 344.347	26,6%	\$ 362.608	28,1%	\$ 347.966	29,4%	\$ 354.151	28,0%	\$ 363.121	29,5%	\$ 346.585
XIV	10,8%	\$ 314.981	10,8%	\$ 330.060	10,4%	\$ 341.231	10,0%	\$ 406.495	9,1%	\$ 409.177	9,1%	\$ 390.474
XV	30,3%	\$ 375.222	32,2%	\$ 330.303	35,2%	\$ 350.502	37,8%	\$ 341.451	37,1%	\$ 349.058	36,3%	\$ 343.853
XVI	23,4%	\$ 373.022	25,0%	\$ 312.076	27,7%	\$ 299.721	22,3%	\$ 333.160	21,7%	\$ 335.983	25,0%	\$ 343.518
Total nacional	25,1%	\$ 350.452	25,9%	\$ 363.303	26,9%	\$ 360.261	27,5%	\$ 361.697	27,4%	\$ 364.520	27,7%	\$ 364.520

Fuente: Base de datos administrativa de SENCE y base del Seguro de Cesantía.