

Este reporte de resultados tiene como objetivo presentar la situación laboral previa y ex post de los usuarios del programa Aprendices, para aquellos que terminaron su contrato de aprendizaje durante el año 2014<sup>1</sup>. Las fuentes de información que permitieron la construcción de las estadísticas contenidas en este documento son: Base administrativa del programa y base del seguro de cesantía<sup>2</sup>.

Las estadísticas contenidas en este reporte permiten observar las condiciones de los usuarios en cuanto a cotizaciones y salarios antes del inicio del contrato y posterior a su término, lo que permite analizar si se presentan variaciones entre ambos periodos. **Cabe mencionar y recalcar que las estadísticas e indicadores que se presentan en este reporte no corresponden a efectos directos y atribuibles al programa, ya que no responden a una evaluación de impacto. Asimismo, es importante tener en consideración que este reporte se construye a partir de la información de la base del seguro de cesantía por tanto la situación laboral de los usuarios podría estar sub estimada en cuanto no necesariamente se observan los resultados de las personas que optan por empleos independientes.**

Por último, es importante destacar que los resultados que se presentan a continuación corresponden a indicadores laborales anteriores y posteriores al desarrollo del contrato de aprendizaje, y que durante el periodo que dura ese contrato los aprendices no pueden cotizar en la base del seguro de cesantía según lo que se encuentra establecido por ley.

### **Antecedentes administrativos del programa**

El total de usuarios registrados en la base administrativa utilizada para este reporte corresponde a 3.350 personas. De ese total, todos terminan su contrato durante el año 2014. La tabla n°1 muestra la distribución de esos usuarios según el mes de término de contrato en el año 2014 y el año de inicio de los contratos.

---

<sup>1</sup> De esta forma contempla el universo de usuarios que inician su contrato de aprendices durante los años 2012, 2013 y 2014.

<sup>2</sup> La base del seguro de cesantía se encuentra actualizada al mes de enero de 2016 para la fecha de elaboración de este reporte.

## Reporte de resultados

Junio de 2016

TABLA N°1: MESES DE TÉRMINO DEL CONTRATO PARA LOS USUARIOS QUE FINALIZAN EN 2014.

Mes de término año 2014	Año de inicio			Total	%
	2012	2013	2014		
Enero	0	250	0	250	7,5%
Febrero	0	548	0	548	16,4%
Marzo	4	523	0	527	15,7%
Abril	3	291	0	294	8,8%
Mayo	0	293	0	293	8,7%
Junio	0	377	0	377	11,3%
Julio	2	190	0	192	5,7%
Agosto	0	227	67	294	8,8%
Septiembre	5	113	129	247	7,4%
Octubre	1	0	123	124	3,7%
Noviembre	1	0	102	103	3,1%
Diciembre	0	1	100	101	3,0%
<b>Total</b>	<b>16</b>	<b>2.813</b>	<b>521</b>	<b>3.350</b>	<b>100,0%</b>

Fuente: Base de datos administrativa de SENCE.

## Información contenida en este reporte

A continuación, se presenta de manera desagregada la información contenida en este reporte:

### **a) Resultados generales**

- ✓ Distribución de usuarios según la cantidad de cotizaciones que presentan en los doce meses previos y posteriores a su paso por el programa.
- ✓ Distribución de usuarios según cantidad máxima de cotizaciones continuas presentadas durante los 12 meses posteriores al egreso del programa.
- ✓ Proporción de usuarios que mejoran su renta posterior al egreso del programa.
- ✓ Distribución de usuarios según el mes en el cual comienzan a cotizar posterior al egreso del programa.

### **b) Resultados por situación ocupacional**

- ✓ Distribución de usuarios según la cantidad de cotizaciones que presentan en los doce meses previos y posteriores a su paso por el programa, distinguiendo según dos grupos, el primero, aquellos usuarios que no presentaron ninguna cotización en los doce meses previos al ingreso al programa, y, por otra parte, aquellos usuarios que presentaron al menos una cotización en el mismo período.

### **c) Resultados por sexo**

- ✓ Distribución de usuarios según la cantidad de cotizaciones que presentan en los doce meses previos y posteriores a su paso por el programa, diferenciando entre hombres y mujeres.

### **d) Resultados por mes de egreso**

- ✓ Proporción de cotizantes y su renta promedio en el mes previo al ingreso al programa y según mes de egreso de éste, considerando desde el primer al doceavo mes.
- ✓ Proporción de cotizantes y su renta promedio en el mes previo al ingreso al programa y según mes de egreso de éste, considerando desde el primer al doceavo mes, distinguiendo entre quienes presentaron cotizaciones el mes previo, y quienes no presentaron.
- ✓ Proporción de cotizantes y su renta promedio en el mes previo al ingreso al programa y según mes de egreso de éste, considerando desde el primer al doceavo mes, distinguiendo según hombres y mujeres.

### **e) Resultados por región**

- ✓ Proporción de cotizantes y su renta promedio en el mes previo al ingreso al programa y según mes de egreso, considerando desde el primer al doceavo mes, por región.

## Resultados

El análisis de la situación previa y posterior al programa permite observar las condiciones de los usuarios en cuanto a cotizaciones y salarios antes del inicio del contrato y posterior al fin del mismo, lo que permite analizar si se presentan variaciones entre ambos periodos. *Cabe mencionar y recalcar que las estadísticas e indicadores que se presentan en este reporte no corresponden a efectos directos y atribuibles al programa, ya que no responden a una evaluación de impacto.*

### a) Resultados generales

Según las cifras expuestas en la tabla n°2 un 50,9% de los usuarios presentaron al menos una cotización durante los doce meses anteriores al inicio del contrato. Si se observan las mismas cifras para el periodo post contrato, el total de usuarios con al menos una cotización en un periodo de doce meses asciende a 71%. Asimismo, se hace relevante recalcar que la proporción de usuarios con doce cotizaciones se ve incrementada de un 3,2% a un 17,4%.

Adicional a las cotizaciones, la segunda variable de interés corresponde a la renta que presentan los usuarios que se encuentran trabajando, donde se aprecia que la renta promedio de los doce meses previos al inicio del contrato se ve incrementada en un 42% para los doce meses posteriores al mismo.

**TABLA N°2: DISTRIBUCIÓN DE USUARIOS SEGÚN CANTIDAD DE COTIZACIONES PRESENTADA DURANTE LOS 12 MESES PREVIOS Y POSTERIORES AL CONTRATO.**

Cantidad de cotizaciones	Situación laboral 12 meses previos al inicio del contrato		Situación laboral 12 meses posteriores al fin del contrato	
	Cotizantes	Porcentaje	Cotizantes	Porcentaje
<b>0</b>	1.644	49,1%	988	29,5%
<b>1</b>	269	8,0%	174	5,2%
<b>2</b>	237	7,1%	178	5,3%
<b>3</b>	205	6,1%	169	5,0%
<b>4</b>	158	4,7%	151	4,5%
<b>5</b>	138	4,1%	148	4,4%
<b>6</b>	115	3,4%	139	4,1%
<b>7</b>	98	2,9%	136	4,1%
<b>8</b>	104	3,1%	143	4,3%
<b>9</b>	108	3,2%	159	4,7%
<b>10</b>	81	2,4%	192	5,7%
<b>11</b>	85	2,5%	190	5,7%
<b>12</b>	108	3,2%	583	17,4%
<b>Total</b>	<b>3.350</b>	<b>100,0%</b>	<b>3.350</b>	<b>100%</b>
<b>Total de personas con al menos una cotización</b>	<b>1.706</b>	<b>50,9%</b>	<b>2.362</b>	<b>71%</b>
<b>Renta promedio pesos (1)</b>	<b>\$</b>	<b>247.938</b>	<b>\$</b>	<b>350.998</b>
<b>Renta promedio UF</b>		<b>10,07</b>		<b>14,26</b>
(1) La renta promedio en pesos fue calculada a partir de la renta en UF, considerando un valor de la UF equivalente a \$24617,62 correspondiente a la UF promedio del mes de diciembre del año 2014.				
(2) Para el caso donde las personas presentaban más de una renta mensual, se generó la suma de esas rentas.				

Fuente: Base de datos administrativa de SENCE y base del Seguro de Cesantía.

## Reporte de resultados

Junio de 2016

La tabla n°3 presenta la distribución de usuarios que presentan al menos una cotización en los doce meses posteriores al fin del contrato, según el máximo de cotizaciones continuas en el periodo post contrato. El promedio de cotizaciones continuas es de 7, y la mayor proporción de usuarios, un 24,7%, se encuentra en el nivel de 12 cotizaciones continuas.

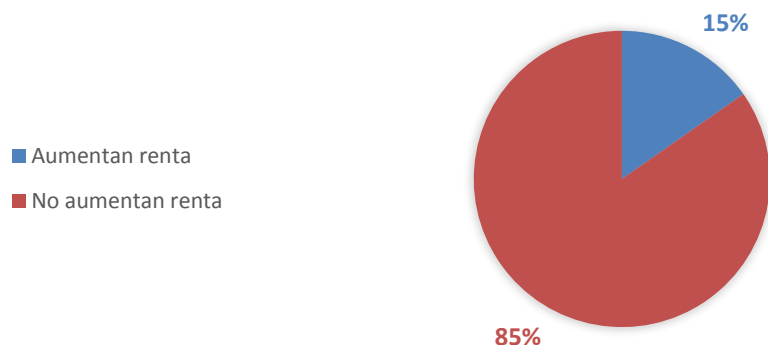
**TABLA N°3: DISTRIBUCIÓN DE USUARIOS SEGÚN CANTIDAD DE COTIZACIONES CONTINUAS PRESENTADAS DURANTE LOS 12 MESES POSTERIORES AL FIN DEL CONTRATO.**

Número máximo de cotizaciones continuas en un periodo de 12 meses	Total usuarios	
	Cotizantes	Porcentaje
1	208	8,8%
2	256	10,8%
3	217	9,2%
4	173	7,3%
5	166	7,0%
6	183	7,7%
7	132	5,6%
8	122	5,2%
9	116	4,9%
10	101	4,3%
11	105	4,4%
12	583	24,7%
<b>Total</b>	<b>2.362</b>	<b>100,0%</b>
<b>Promedio de cotizaciones continuas en 12 meses</b>		<b>7</b>

Fuente: Base de datos administrativa de SENCE y base del Seguro de Cesantía.

Luego, en el gráfico n°1 podemos ver las mejoras en salario de los usuarios. Se contabiliza como aumento de renta cuando un usuario presenta una renta promedio superior en los primeros seis meses de egreso respecto de la renta promedio presentada en los seis meses previos. Solo se considerarán aumentos de rentas igual o superiores a una UF. En este contexto, un 15% de los usuarios del programa en 2014 mejoran renta en los 6 meses posteriores al desarrollo del contrato.

**GRÁFICO N°1: PROPORCIÓN DE USUARIOS QUE MEJORAN RENTA LOS SEIS MESES POSTERIORES AL FIN DEL CONTRATO**



Fuente: Base de datos administrativa de SENCE y base del Seguro de Cesantía.

## Reporte de resultados

Junio de 2016

Al indagar en el tiempo que demoran los usuarios del programa en comenzar a cotizar una vez finalizado éste, se observa que un 50,2% de los usuarios comienza a cotizar al primer mes de egreso, lo que asciende a un 81% al considerar a los usuarios que se demoran hasta seis meses en comenzar a cotizar. El tiempo promedio que tarda en hacerlo el grupo completo es de 3 meses. Cabe destacar que el universo considerado en esta tabla es solo aquél que no contó con cotizaciones los seis meses antes de ingresar al programa, lo que corresponde a 1.945 usuarios, es decir, un 58,1% del universo.

**TABLA N°4: DISTRIBUCIÓN DE USUARIOS SEGÚN EL MES EN EL CUAL COMIENZAN A COTIZAR POSTERIOR AL TÉRMINO DE SU CONTRATO.**

Cantidad de meses posterior al fin del contrato	Cantidad de usuarios según mes en el cual comienzan a cotizar (1)	
	Cotizantes	Porcentaje
1	595	50,2%
2	101	8,5%
3	93	7,8%
4	63	5,3%
5	69	5,8%
6	39	3,3%
7	52	4,4%
8	39	3,3%
9	47	4,0%
10	40	3,4%
11	24	2,0%
12	23	1,9%
<b>Total</b>	<b>1.185</b>	<b>100,0%</b>
<b>Meses promedio que demoran los usuarios en comenzar a cotizar</b> (considera solo personas que presentaron cotizaciones los 12 meses posteriores)		<b>3</b>
<b>Proporción de usuarios que presentan al menos una cotización los 12 meses posteriores al programa y los 6 meses previos no</b>		<b>60,9%</b>
<small>(1) Se estimará para aquellos usuarios que no contaban con cotizaciones los seis meses antes de ingresar al programa, lo que corresponde a 1.945 usuarios, es decir, un 58,1% del universo.</small>		

Fuente: Base de datos administrativa de SENCE y base del Seguro de Cesantía.

### b) Resultados por situación ocupacional

Si se focaliza el análisis por segmento de acuerdo a si los usuarios eran cotizantes o no previo al desarrollo del contrato, considerando en un grupo a aquellos **usuarios que no presentaron ninguna cotización** en los doce meses previos al contrato de aprendizaje, y en un segundo grupo a aquellos **usuarios que al menos presentaron una cotización** durante ese mismo periodo, se observa que el segundo grupo presenta una mayor proporción de usuarios con al menos una cotización en el periodo posterior al fin del contrato con un 81% respecto de un 59%. Asimismo, en el caso de los que contaban con al menos una cotización se presenta un 18,8% de usuarios que posterior al desarrollo del contrato no contaron con cotizaciones en doce meses, respecto del 40,6% del total del segmento que no contaron con cotizaciones en los doce meses previos. Si se genera un comparativo entre ambos segmentos sobre la variable renta, se detecta una diferencia de un 8%

## Reporte de resultados

Junio de 2016

aproximadamente a favor de los usuarios que contaban con al menos una cotización previo al inicio del contrato (tabla n°5).

De manera adicional, la tabla siguiente permite generar un contraste de la situación laboral del segmento con al menos una cotización en los doce meses previos, previo y posterior al contrato, donde se aprecia un aumento de un 37% en la variable renta en los doce meses luego de haber terminado el contrato. Otro aspecto relevante de mencionar, es la proporción de usuarios que presentan doce cotizaciones en los doce meses observados, donde previo al programa la cifra es igual a un 14,2% y posterior al programa aumenta a un 20,5%.

**TABLA N°5: DISTRIBUCIÓN DE USUARIOS SEGÚN CANTIDAD DE COTIZACIONES PRESENTADA DURANTE LOS 12 MESES PREVIOS Y POSTERIORES AL CONTRATO, DIFERENCIANDO AQUELLOS USUARIOS QUE ANTES DEL PROGRAMA PRESENTABAN COTIZACIONES DE AQUELLOS QUE NO.**

Cantidad de cotizaciones	Segmento sin cotizaciones (1)		Segmento con cotizaciones (2)			
	Situación laboral 12 meses posterior al contrato		Situación laboral 12 meses previos al contrato		Situación laboral 12 meses posterior al contrato	
	Cotizantes	Porcentaje	Cotizantes	Porcentaje	Cotizantes	Porcentaje
<b>0</b>	667	40,6%		0,0%	321	18,8%
<b>1</b>	94	5,7%	269	15,8%	80	4,7%
<b>2</b>	82	5,0%	237	13,9%	96	5,6%
<b>3</b>	83	5,0%	205	12,0%	86	5,0%
<b>4</b>	62	3,8%	158	9,3%	89	5,2%
<b>5</b>	58	3,5%	138	8,1%	90	5,3%
<b>6</b>	60	3,6%	115	6,7%	79	4,6%
<b>7</b>	50	3,0%	98	5,7%	86	5,0%
<b>8</b>	51	3,1%	104	6,1%	92	5,4%
<b>9</b>	52	3,2%	108	6,3%	107	6,3%
<b>10</b>	74	4,5%	81	4,7%	118	6,9%
<b>11</b>	77	4,7%	85	5,0%	113	6,6%
<b>12</b>	234	14,2%	108	6,3%	349	20,5%
<b>Total</b>	<b>1.644</b>	<b>100,0%</b>	<b>1.706</b>	<b>100,0%</b>	<b>1.706</b>	<b>100,0%</b>
<b>Total de personas con al menos una cotización</b>	<b>977</b>	<b>59%</b>	<b>1.706</b>	<b>100%</b>	<b>1.385</b>	<b>81%</b>
<b>Renta promedio pesos (3)</b>	<b>\$ 368.252</b>		<b>\$ 247.938</b>		<b>\$ 339.692</b>	
<b>Renta promedio UF</b>	<b>14,96</b>		<b>10,07</b>		<b>13,80</b>	

(1) Se entenderá como segmento sin cotizaciones aquellos usuarios que no presentaron cotizaciones en los 12 meses previos al inicio del contrato.  
(2) Se entenderá como segmento con cotizaciones aquellos usuarios que presentaron al menos una cotización en los 12 meses previos al inicio del contrato.

Fuente: Base de datos administrativa de SENCE y base del Seguro de Cesantía.

### c) Resultados por sexo

Considerando las brechas existentes entre mujeres y hombres en el ámbito laboral, resulta de gran relevancia analizar el comportamiento en cuanto a cotizaciones y rentas de los usuarios del programa diferenciándolo por sexo. En ese sentido, la siguiente tabla muestra la situación laboral previo y posterior de las mujeres y hombres, en la cual se observa que ambos segmentos ven incrementadas las proporciones de personas con al menos una cotización posterior al desarrollo del contrato, pasando en el caso de mujeres de un 45% a un 64%, y para los hombres de un 57% a un 78%. Al mirar la variable renta se detecta otro contraste entre ambos grupos, donde previo al inicio

## Reporte de resultados

Junio de 2016

del contrato existían una diferencia en renta promedio de un 26% a favor de los hombres, y en el periodo posterior aumenta a un 39%.

**TABLA N°6: DISTRIBUCIÓN DE USUARIOS SEGÚN CANTIDAD DE COTIZACIONES PRESENTADA DURANTE LOS 12 MESES PREVIOS Y POSTERIORES AL CONTRATO (SEGÚN SEXO).**

Cantidad de cotizaciones	Situación laboral Mujeres				Situación laboral Hombres			
	Situación laboral 12 meses previos al inicio del contrato		Situación laboral 12 meses posteriores al contrato		Situación laboral 12 meses previos al inicio del contrato		Situación laboral 12 meses posteriores al fin del contrato	
	Cotizantes	%	Cotizantes	%	Cotizantes	%	Cotizantes	%
<b>0</b>	965	54,6%	638	36,1%	679	42,9%	350	22,1%
<b>1</b>	160	9,0%	104	5,9%	109	6,9%	70	4,4%
<b>2</b>	121	6,8%	121	6,8%	116	7,3%	57	3,6%
<b>3</b>	114	6,4%	97	5,5%	91	5,8%	72	4,6%
<b>4</b>	75	4,2%	69	3,9%	83	5,2%	82	5,2%
<b>5</b>	66	3,7%	74	4,2%	72	4,6%	74	4,7%
<b>6</b>	46	2,6%	61	3,5%	69	4,4%	78	4,9%
<b>7</b>	43	2,4%	79	4,5%	55	3,5%	57	3,6%
<b>8</b>	42	2,4%	64	3,6%	62	3,9%	79	5,0%
<b>9</b>	45	2,5%	68	3,8%	63	4,0%	91	5,8%
<b>10</b>	33	1,9%	74	4,2%	48	3,0%	118	7,5%
<b>11</b>	25	1,4%	76	4,3%	60	3,8%	114	7,2%
<b>12</b>	33	1,9%	243	13,7%	75	4,7%	340	21,5%
<b>Total</b>	<b>1.768</b>	<b>100,0%</b>	<b>1.768</b>	<b>100,0%</b>	<b>1.582</b>	<b>100,0%</b>	<b>1.582</b>	<b>100,0%</b>
<b>Total de personas con al menos una cotización</b>	<b>803</b>	<b>45%</b>	<b>1.130</b>	<b>64%</b>	<b>903</b>	<b>57%</b>	<b>1.232</b>	<b>78%</b>
<b>Renta promedio pesos (1)</b>	<b>\$ 215.186</b>		<b>\$ 287.533</b>		<b>\$ 271.162</b>		<b>\$ 400.965</b>	
<b>Renta promedio UF</b>	<b>8,74</b>		<b>11,68</b>		<b>11,01</b>		<b>16,29</b>	

Fuente: Base de datos administrativa de SENCE y base del Seguro de Cesantía.

### d) Resultados por mes de egreso

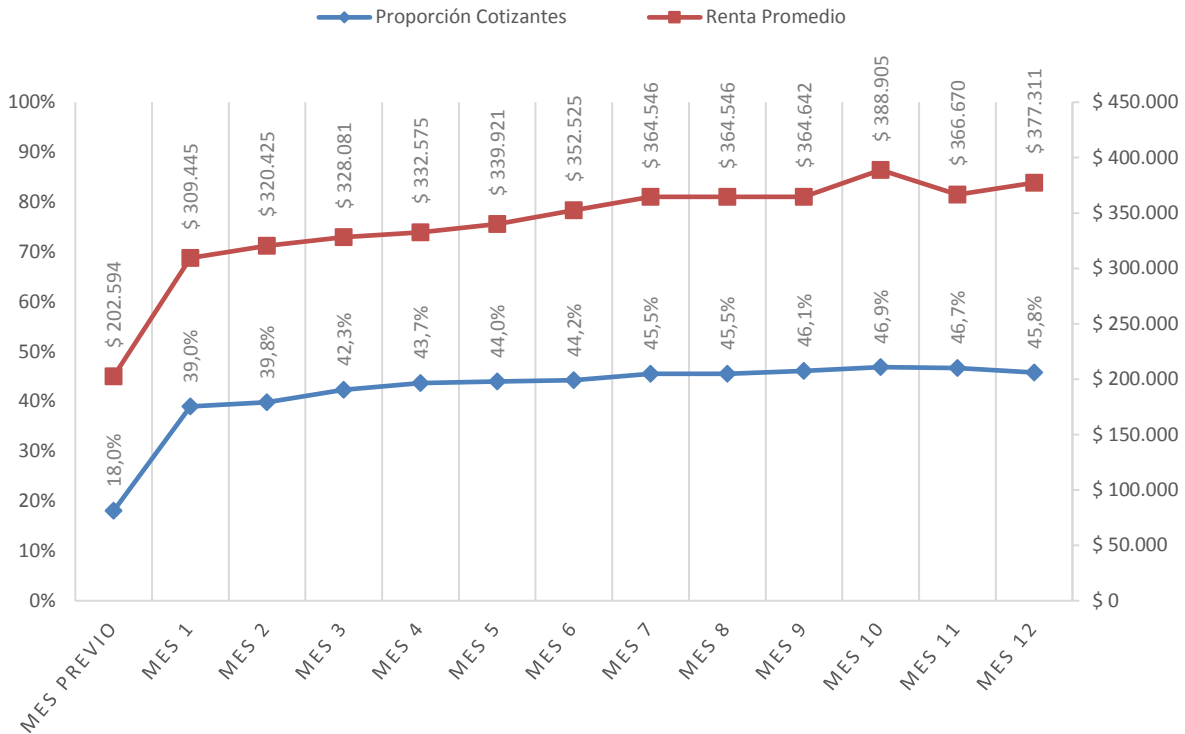
La situación laboral post egreso, que para efectos de este reporte se analiza como la proporción de cotizantes y su renta promedio, se estima mes a mes hasta cumplir con los doce meses posteriores al desarrollo del programa.

Esta situación se estima considerando tres variables de interés: a) para la totalidad de usuarios egresados en el año; b) diferenciado por usuarios que en el mes previo de contrato de aprendizaje presentaban o no cotizaciones, y; c) según sexo.

Al analizar las cifras del gráfico n°2, correspondiente al primer grupo, es decir, el total de usuarios, se aprecia que en el mes previo al inicio del contrato la proporción de cotizantes alcanzaba un 18%. En los meses siguientes, se presenta una tendencia al alza mes a mes, con un 39% de cotizantes al primer mes de egreso, y 45,8% al doceavo mes, evidenciando una ligera caída en el onceavo y doceavo mes de egreso. Al analizar las cifras de renta, se aprecia que, en el mes previo, se contaba con una renta promedio total de \$202.594, cifra que aumenta para el primer mes a una renta promedio de \$309.445 pesos, para finalizar en el doceavo mes en \$377.311.



GRÁFICO N°2: PROPORCIÓN DE COTIZANTES Y RENTA PROMEDIO PREVIO Y POSTERIOR AL EGRESO



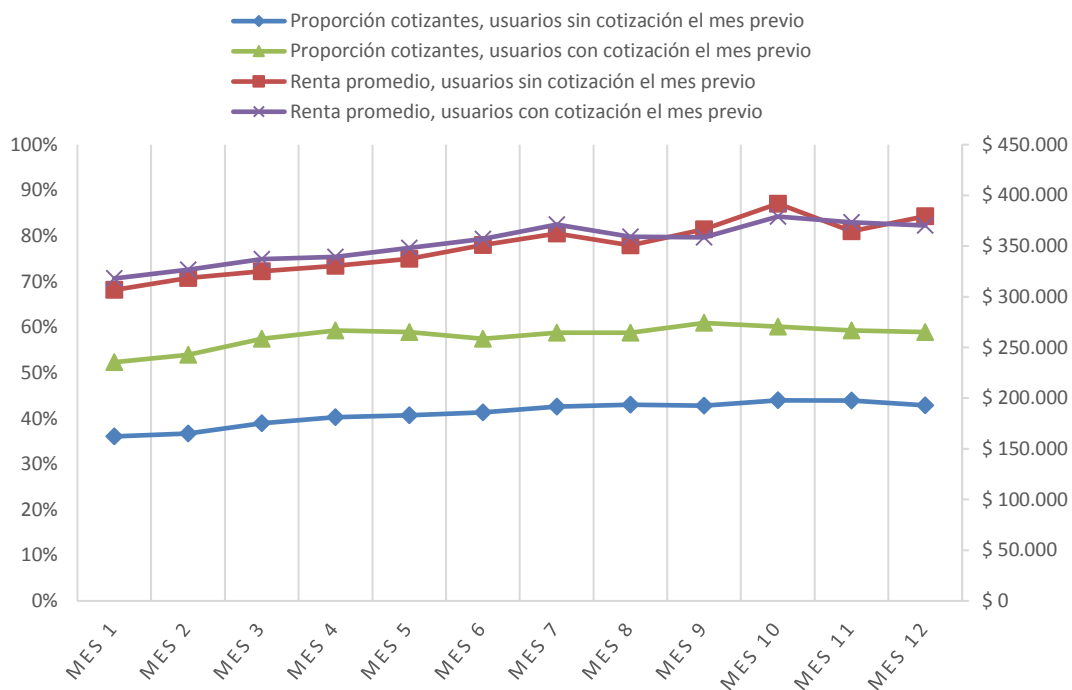
Fuente: Base de datos administrativa de SENCE y base del Seguro de Cesantía.

En el gráfico n°3 y tabla n°7, se aprecian los otros dos grupos, aquellos usuarios que no presentaron cotizaciones en el mes previo al inicio del contrato y quienes si presentaron cotizaciones en el mismo mes. Lo que podemos observar aquí, es que la proporción de cotizantes del segmento que no cotizaba el mes previo es más baja que la de quienes si presentaron cotizaciones (36,1% versus 52,3%) al primer mes de egreso del programa. Ambos grupos presentan una tendencia levemente ascendente a medida que avanzan los meses, alcanzando al doceavo mes un 42,9% los del segmento que no presentaron cotización el mes previo, y un 58,9% los del segmento que presentaron cotización en el mismo mes. En cuanto a la renta promedio, ambos grupos presentan un aumento entre el primer y el doceavo mes de egreso, donde el primer segmento presenta un alza de un 23,7% en este período, mientras que el segundo grupo de un 16,5%. Adicionalmente se identifica que el segundo grupo presenta rentas superiores, siendo esa diferencia de un 3,7% en el primer mes de egreso, de 1,7% al sexto, lo que se revierte a partir del noveno mes.

## Reporte de resultados

Junio de 2016

**GRÁFICO N°3: PROPORCIÓN DE COTIZANTES Y RENTA PROMEDIO PREVIO Y POSTERIOR AL EGRESO, SEGÚN COTIZACIÓN EL MES PREVIO**



Fuente: Base de datos administrativa de SENCE y base del Seguro de Cesantía.

**TABLA N°7: PROPORCIÓN DE COTIZANTES Y RENTA PROMEDIO MES A MES POST EGRESO SEGÚN COTIZACIÓN DEL MES PREVIO.**

	Proporción cotizantes		Renta promedio	
	Sin cotización el mes previo	Con cotización el mes previo	Sin cotización el mes previo	Con cotización el mes previo
<b>Mes 1</b>	36,1%	52,3%	\$ 306.700	\$ 318.043
<b>Mes 2</b>	36,7%	54,0%	\$ 318.379	\$ 326.749
<b>Mes 3</b>	39,0%	57,5%	\$ 325.158	\$ 337.097
<b>Mes 4</b>	40,2%	59,3%	\$ 330.346	\$ 339.454
<b>Mes 5</b>	40,7%	58,9%	\$ 337.307	\$ 348.131
<b>Mes 6</b>	41,3%	57,5%	\$ 351.126	\$ 357.099
<b>Mes 7</b>	42,6%	58,8%	\$ 362.475	\$ 371.370
<b>Mes 8</b>	43,0%	58,8%	\$ 350.585	\$ 359.222
<b>Mes 9</b>	42,8%	60,9%	\$ 366.501	\$ 358.699
<b>Mes 10</b>	44,0%	60,1%	\$ 391.860	\$ 379.080
<b>Mes 11</b>	43,9%	59,3%	\$ 364.639	\$ 373.511
<b>Mes 12</b>	42,9%	58,9%	\$ 379.401	\$ 370.398

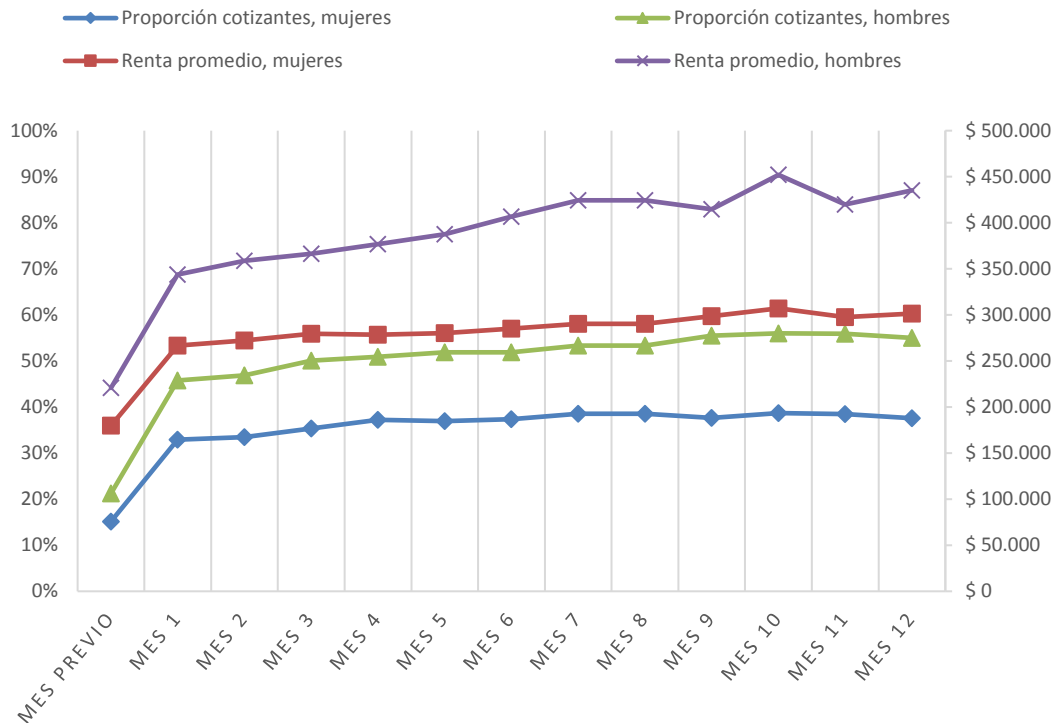
Fuente: Base de datos administrativa de SENCE y base del Seguro de Cesantía.

## Reporte de resultados

Junio de 2016

En el gráfico n°4 y tabla n°8, se aprecia que la proporción de cotizantes mujeres en el mes previo al inicio del contrato es más baja que la de los hombres (15,2% y 21,2% respectivamente). En el primer mes de egreso, la proporción de cotizantes entre las mujeres aumenta a 32,9% mientras que entre los hombres alcanza un 45,8%, situación que se mantiene para el resto de los meses posteriores al egreso, donde los hombres presentan un porcentaje de cotización superior al de las mujeres. En cuanto a la renta promedio se observa una clara diferencia entre ambos segmentos analizados, donde para el periodo previo al inicio del contrato la diferencia es de un 23% a favor de los hombres, y para el doceavo mes de egreso alcanza un 44%. Se resalta de todos modos que ambos grupos presentan un aumento considerable en las rentas promedios entre el mes previo y el doceavo mes de egreso, donde para el caso de las mujeres ese aumento es de un 67,7%, y para los hombres de un 97,1%.

**GRÁFICO N°4: PROPORCIÓN DE COTIZANTES Y RENTA PROMEDIO PREVIO Y POSTERIOR AL EGRESO, SEGÚN SEXO**



Fuente: Base de datos administrativa de SENCE y base del Seguro de Cesantía.

## Reporte de resultados

Junio de 2016

**TABLA N°8: PROPORCIÓN DE COTIZANTES Y RENTA PROMEDIO MES A MES POST EGRESO SEGÚN SEXO.**

	Proporción cotizantes		Renta promedio	
	Mujeres	Hombres	Mujeres	Hombres
<b>Mes previo</b>	15,2%	21,2%	\$ 179.806	\$ 220.770
<b>Mes 1</b>	32,9%	45,8%	\$ 266.629	\$ 343.863
<b>Mes 2</b>	33,5%	46,9%	\$ 272.271	\$ 358.844
<b>Mes 3</b>	35,4%	50,1%	\$ 279.622	\$ 366.323
<b>Mes 4</b>	37,2%	50,9%	\$ 278.662	\$ 376.643
<b>Mes 5</b>	36,9%	51,9%	\$ 280.148	\$ 387.463
<b>Mes 6</b>	37,4%	51,9%	\$ 285.098	\$ 406.811
<b>Mes 7</b>	38,5%	53,4%	\$ 290.261	\$ 424.484
<b>Mes 8</b>	38,5%	53,4%	\$ 290.261	\$ 424.484
<b>Mes 9</b>	37,7%	55,5%	\$ 298.561	\$ 414.766
<b>Mes 10</b>	38,7%	56,0%	\$ 307.136	\$ 452.032
<b>Mes 11</b>	38,5%	55,9%	\$ 297.648	\$ 419.763
<b>Mes 12</b>	37,6%	55,0%	\$ 301.530	\$ 435.149

Fuente: Base de datos administrativa de SENCE y base del Seguro de Cesantía.

## Reporte de resultados

Junio de 2016

### e) Resultados por región

A continuación, se presenta la información de proporción de cotizantes y renta promedio por región donde se desarrollaron los contratos, tanto para el mes previo al inicio del contrato como los doce meses posteriores al fin del mismo. Toda esta información puede ser contrastada con el total nacional presentado en la última fila de la tabla.

**TABLA N°9.1: PROPORCIÓN DE COTIZANTES Y RENTA PROMEDIO MES A MES POST EGRESO SEGÚN REGIÓN.**

Región	Mes previo		Mes 1		Mes 2		Mes 3		Mes 4		Mes 5		Mes 6	
	Cotizantes	Renta	Cotizantes	Renta	Cotizantes	Renta	Cotizantes	Renta	Cotizantes	Renta	Cotizantes	Renta	Cotizantes	Renta
I	18,9%	\$ 303.145	59,5%	\$ 769.224	67,6%	\$ 533.908	59,5%	\$ 565.018	67,6%	\$ 532.317	64,9%	\$ 587.986	62,2%	\$ 592.665
II	27,2%	\$ 228.642	52,6%	\$ 391.565	50,8%	\$ 466.116	50,5%	\$ 493.143	53,8%	\$ 493.836	57,7%	\$ 518.959	56,2%	\$ 581.548
III	20,6%	\$ 274.985	32,7%	\$ 377.843	34,2%	\$ 444.605	42,2%	\$ 460.554	43,2%	\$ 485.173	46,2%	\$ 467.774	44,2%	\$ 492.593
IV	23,6%	\$ 228.465	34,7%	\$ 378.262	41,7%	\$ 429.240	47,2%	\$ 463.961	54,2%	\$ 445.728	54,2%	\$ 471.298	54,2%	\$ 450.463
V	12,1%	\$ 176.499	31,2%	\$ 293.315	39,2%	\$ 294.170	39,7%	\$ 296.082	41,7%	\$ 312.854	42,2%	\$ 303.338	41,7%	\$ 333.487
VI	21,7%	\$ 180.059	38,0%	\$ 234.592	33,1%	\$ 269.112	45,8%	\$ 256.305	43,4%	\$ 268.787	39,8%	\$ 248.845	44,6%	\$ 257.724
VII	13,1%	\$ 141.514	28,7%	\$ 248.483	29,3%	\$ 252.488	29,6%	\$ 255.470	31,0%	\$ 258.949	32,8%	\$ 279.003	33,7%	\$ 294.416
VIII	10,0%	\$ 155.367	42,0%	\$ 285.357	40,6%	\$ 263.756	41,2%	\$ 269.008	42,2%	\$ 278.133	43,9%	\$ 281.336	44,7%	\$ 293.088
IX	27,0%	\$ 184.180	46,1%	\$ 267.887	50,6%	\$ 264.323	58,2%	\$ 264.720	57,6%	\$ 271.672	54,5%	\$ 258.428	54,2%	\$ 275.211
X	5,0%	\$ 134.263	26,1%	\$ 255.935	24,7%	\$ 268.510	24,9%	\$ 278.650	27,9%	\$ 260.560	28,3%	\$ 264.868	28,6%	\$ 252.758
XI	16,7%	\$ 129.344	54,2%	\$ 308.219	54,2%	\$ 253.323	58,3%	\$ 258.251	58,3%	\$ 272.659	54,2%	\$ 303.077	62,5%	\$ 302.268
XII	15,8%	\$ 195.158	47,4%	\$ 283.850	47,4%	\$ 286.463	52,6%	\$ 305.383	52,6%	\$ 323.149	57,9%	\$ 330.001	57,9%	\$ 344.508
XIII	37,8%	\$ 246.622	48,1%	\$ 308.859	49,6%	\$ 330.952	53,1%	\$ 347.754	54,5%	\$ 328.387	53,7%	\$ 341.461	54,0%	\$ 338.157
XIV	14,7%	\$ 120.228	38,5%	\$ 266.161	41,3%	\$ 296.694	41,3%	\$ 301.189	45,0%	\$ 284.580	34,9%	\$ 321.012	36,7%	\$ 299.011
XV	16,5%	\$ 190.785	33,0%	\$ 367.335	37,6%	\$ 324.752	37,6%	\$ 294.890	32,1%	\$ 383.723	34,9%	\$ 345.921	33,0%	\$ 348.901
<b>Total nacional</b>	<b>18,0%</b>	<b>\$ 202.594</b>	<b>39,0%</b>	<b>\$ 309.445</b>	<b>39,8%</b>	<b>\$ 320.425</b>	<b>42,3%</b>	<b>\$ 328.081</b>	<b>43,7%</b>	<b>\$ 332.575</b>	<b>44,0%</b>	<b>\$ 339.921</b>	<b>44,2%</b>	<b>\$ 352.525</b>

Fuente: Base de datos administrativa de SENCE y base del Seguro de Cesantía.

## Reporte de resultados

Junio de 2016

**TABLA N°9.2: PROPORCIÓN DE COTIZANTES Y RENTA PROMEDIO MES A MES POST EGRESO SEGÚN REGIÓN.**

Región	Mes 7		Mes 8		Mes 9		Mes 10		Mes 11		Mes 12	
	Cotizantes	Renta	Cotizantes	Renta	Cotizantes	Renta	Cotizantes	Renta	Cotizantes	Renta	Cotizantes	Renta
I	62,2%	\$ 586.447	70,3%	\$ 586.705	64,9%	\$ 618.651	67,6%	\$ 639.771	70,3%	\$ 584.787	73,0%	\$ 689.307
II	57,4%	\$ 605.941	56,2%	\$ 576.194	59,8%	\$ 591.673	59,8%	\$ 647.996	57,4%	\$ 596.938	57,7%	\$ 636.241
III	47,7%	\$ 529.131	49,2%	\$ 480.085	55,8%	\$ 493.183	55,3%	\$ 711.618	52,8%	\$ 495.516	50,3%	\$ 526.262
IV	54,2%	\$ 507.813	61,1%	\$ 460.251	65,3%	\$ 509.823	65,3%	\$ 486.054	66,7%	\$ 523.005	62,5%	\$ 475.575
V	45,7%	\$ 346.074	46,7%	\$ 344.392	43,7%	\$ 353.273	46,7%	\$ 356.721	49,7%	\$ 346.244	46,7%	\$ 358.007
VI	45,2%	\$ 289.826	45,8%	\$ 263.137	42,8%	\$ 273.404	41,0%	\$ 257.290	39,8%	\$ 302.777	41,6%	\$ 284.977
VII	36,7%	\$ 300.382	38,5%	\$ 269.138	38,8%	\$ 275.613	39,1%	\$ 279.318	37,9%	\$ 290.274	38,2%	\$ 291.110
VIII	45,1%	\$ 294.163	44,2%	\$ 290.704	45,1%	\$ 290.082	46,9%	\$ 296.722	47,5%	\$ 285.371	47,3%	\$ 300.765
IX	53,6%	\$ 293.286	53,0%	\$ 275.207	50,0%	\$ 283.926	47,6%	\$ 297.658	45,8%	\$ 301.075	42,7%	\$ 296.566
X	30,2%	\$ 263.428	30,6%	\$ 279.883	30,6%	\$ 289.197	32,2%	\$ 296.531	30,6%	\$ 298.195	29,7%	\$ 308.358
XI	66,7%	\$ 290.266	54,2%	\$ 300.730	50,0%	\$ 313.310	50,0%	\$ 248.113	41,7%	\$ 296.313	41,7%	\$ 329.262
XII	57,9%	\$ 354.808	57,9%	\$ 348.274	47,4%	\$ 376.810	47,4%	\$ 325.102	47,4%	\$ 298.844	36,8%	\$ 362.093
XIII	53,1%	\$ 343.580	54,3%	\$ 334.807	54,5%	\$ 341.585	54,8%	\$ 355.083	58,1%	\$ 344.519	59,5%	\$ 339.638
XIV	38,5%	\$ 276.418	34,9%	\$ 309.236	37,6%	\$ 290.981	45,9%	\$ 300.154	50,5%	\$ 290.779	45,9%	\$ 293.064
XV	37,6%	\$ 318.426	40,4%	\$ 349.732	36,7%	\$ 356.940	38,5%	\$ 310.215	38,5%	\$ 346.248	33,9%	\$ 322.867
<b>Total nacional</b>	<b>45,5%</b>	<b>\$ 364.546</b>	<b>45,5%</b>	<b>\$ 364.546</b>	<b>46,1%</b>	<b>\$ 364.642</b>	<b>46,9%</b>	<b>\$ 388.905</b>	<b>46,7%</b>	<b>\$ 366.670</b>	<b>45,8%</b>	<b>\$ 377.311</b>

Fuente: Base de datos administrativa de SENCE y base del Seguro de Cesantía.