

Este reporte de resultados tiene como objetivo presentar la situación laboral previa y ex post de los usuarios del programa Capacitación en Oficios, para aquellos usuarios que aprobaron durante el año 2014, en términos de cotizaciones y salarios. Las fuentes de información que permitieron la construcción de las estadísticas contenidas en este documento son: Bases administrativas del programa y base del seguro de cesantía¹.

Las estadísticas contenidas en este reporte permiten observar las condiciones de los usuarios en cuanto a cotizaciones y salarios antes del ingreso del programa y posterior a su egreso, lo que permite analizar si se presentan variaciones entre ambos periodos. **Cabe mencionar y recalcar que las estadísticas e indicadores que se presentan en este reporte no corresponden a efectos directos y atribuibles al programa, ya que no responden a una evaluación de impacto. Asimismo, es importante tener en consideración que este reporte se construye a partir de la información de la base del seguro de cesantía por tanto la situación laboral de los usuarios podría estar sub estimada en cuanto no necesariamente se observan los resultados de las personas que optan por empleos independientes.**

Antecedentes administrativos del programa

El total de usuarios registrados en la base administrativa utilizada para este reporte corresponde a 4.688 personas, quienes aprobaron el programa durante el año 2014. De ese total un 96% inició cursos durante el año 2013 y la proporción restante en el año 2014. La tabla n°1 muestra la distribución de esos usuarios según el mes de término en el año 2014 y el año de inicio del curso.

TABLA N°1: MESES DE TÉRMINO Y AÑO DE INICIO PARA LOS USUARIOS QUE APROBARON DURANTE EL AÑO 2014.

Mes término año 2014	Año inicio		Total	Porcentaje
	2013	2014		
Enero	-	-	-	0%
Febrero	-	-	-	0%
Marzo	164	-	164	3%
Abril	536	-	536	11%
Mayo	445	-	445	9%
Junio	661	-	661	14%
Julio	499	-	499	11%
Agosto	664	-	664	14%
Septiembre	521	22	543	12%
Octubre	256	10	266	6%
Noviembre	247	-	247	5%
Diciembre	536	127	663	14%
Total	4.529	159	4.688	100%

Fuente: Base de datos administrativa de SENCE.

¹ La base del seguro de cesantía se encuentra actualizada al mes de enero de 2016 para la fecha de elaboración de este reporte.

Información contenida en este reporte

A continuación, se presenta de manera desagregada la información contenida en este reporte:

a) Resultados generales:

- ✓ Distribución de usuarios según la cantidad de cotizaciones que presentan en los doce meses previos y posteriores a su paso por el programa.
- ✓ Distribución de usuarios según cantidad máxima de cotizaciones continuas presentadas durante los 12 meses posteriores al egreso del programa.
- ✓ Proporción de usuarios que mejoran su renta posterior al egreso del programa.
- ✓ Distribución de usuarios según el mes en el cual comienzan a cotizar posterior al egreso del programa.

b) Resultados por situación ocupacional:

- ✓ Distribución de usuarios según la cantidad de cotizaciones que presentan en los doce meses previos y posteriores a su paso por el programa, distinguiendo según dos grupos, el primero, aquellos usuarios que no presentaron ninguna cotización en los doce meses previos al ingreso al programa, y, por otra parte, aquellos usuarios que presentaron al menos una cotización en el mismo período.

c) Resultados por sexo:

- ✓ Distribución de usuarios según la cantidad de cotizaciones que presentan en los doce meses previos y posteriores a su paso por el programa, diferenciando entre hombres y mujeres.

d) Resultados por modalidad de salida de los cursos:

- ✓ Distribución de usuarios según la cantidad de cotizaciones que presentan en los doce meses previos y posteriores a su paso por el programa, diferenciando por modalidad de salida del programa.

e) Resultados por mes de egreso:

- ✓ Proporción de cotizantes y su renta promedio en el mes previo al ingreso al programa y según mes de egreso de éste, considerando desde el primer al doceavo mes.
- ✓ Proporción de cotizantes y su renta promedio en el mes previo al ingreso al programa y según mes de egreso de éste, considerando desde el primer al doceavo mes, distinguiendo entre quienes presentaron cotizaciones el mes previo, y quienes no presentaron.
- ✓ Proporción de cotizantes y su renta promedio en el mes previo al ingreso al programa y según mes de egreso de éste, considerando desde el primer al doceavo mes, distinguiendo según hombres y mujeres.
- ✓ Proporción de cotizantes y su renta promedio en el mes previo al ingreso al programa y según mes de egreso de éste, considerando desde el primer al doceavo mes, distinguiendo según modalidad de salida del curso.

f) Resultados por región:

- ✓ Proporción de cotizantes y su renta promedio en el mes previo al ingreso al programa y según mes de egreso, considerando desde el primer al doceavo mes, por región.

Resultados

El análisis de la situación previa y posterior al programa permite observar las condiciones de los usuarios en cuanto a cotizaciones y salarios antes del ingreso del programa y posterior a su egreso, lo que permite analizar si se presentan variaciones entre ambos periodos. *Cabe mencionar y recalcar que las estadísticas e indicadores que se presenten en este reporte no corresponden a efectos directos y atribuibles al programa, ya que no responden a una evaluación de impacto.*

a) Resultados generales

Según las cifras expuestas en la tabla n°2 un 53,1% de los usuarios presentaron al menos una cotización durante los doce meses anteriores al ingreso del programa. Si se observan las mismas cifras para el periodo de post egreso, el total de usuarios con al menos una cotización en un periodo de doce meses asciende a 61,6%. Asimismo se hace relevante recalcar que la proporción de usuarios con doce cotizaciones se ve incrementada de un 9,8% a un 17,2% al comparar el periodo previo y posterior al programa.

Adicional a las cotizaciones, la segunda variable de interés corresponde a la renta que presentan los usuarios que se encuentran trabajando, donde se aprecia que la renta promedio de los doce meses previo al ingreso del programa se ve incrementada en un 11,3% para los doce meses posteriores al egreso.

TABLA N°2: DISTRIBUCIÓN DE USUARIOS SEGÚN CANTIDAD DE COTIZACIONES PRESENTADA DURANTE LOS 12 MESES PREVIOS Y POSTERIORES AL INGRESO DEL PROGRAMA.

Cantidad de cotizaciones	Situación laboral 12 meses previos al inicio del programa		Situación laboral 12 meses posteriores al egreso del programa	
	Cotizantes	Porcentaje	Cotizantes	Porcentaje
0	2.197	46,9%	1.798	38,4%
1	226	4,8%	172	3,7%
2	222	4,7%	174	3,7%
3	202	4,3%	175	3,7%
4	185	3,9%	163	3,5%
5	186	4,0%	167	3,6%
6	156	3,3%	192	4,1%
7	161	3,4%	184	3,9%
8	183	3,9%	191	4,1%
9	171	3,6%	239	5,1%
10	176	3,8%	200	4,3%
11	162	3,5%	225	4,8%
12	461	9,8%	808	17,2%
Total	4.688	100,0%	4.688	100,0%
Total de personas con al menos una cotización	2.491	53,1%	2.890	61,6%
Renta promedio pesos (1)	\$ 320.762		\$ 357.195	

(1) Para el caso donde las personas presentaban más de una renta mensual, se generó la suma de esas rentas.

Fuente: Base de datos administrativa de SENCE y base del Seguro de Cesantía.

Reporte de resultados

Junio de 2016

La tabla n°3 presenta la distribución de usuarios que presentan al menos una cotización en los doce meses posteriores al egreso del programa, según el máximo de cotizaciones continuas en el periodo post egreso. El promedio de cotizaciones continuas es de 7. La mayor proporción de usuarios se encuentran en el nivel de 12 cotizaciones continuas lo que corresponde a un 28%. Si se considera el total de usuarios que cuentan con 6 o más cotizaciones continuas la cifra anterior asciende a 59,7%.

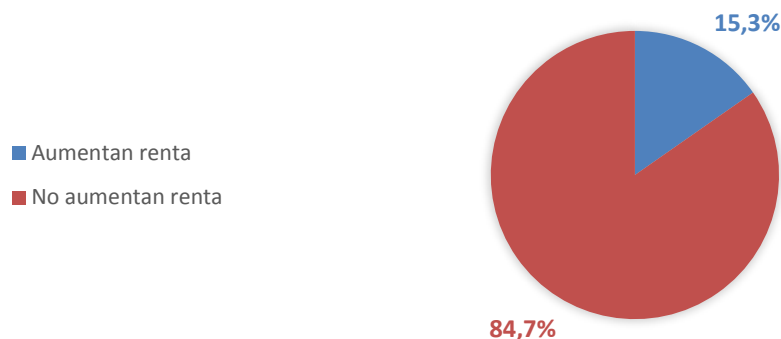
TABLA N°3: DISTRIBUCIÓN DE USUARIOS SEGÚN CANTIDAD DE COTIZACIONES CONTINUAS PRESENTADAS DURANTE LOS 12 MESES POSTERIORES AL EGRESO DEL PROGRAMA.

Número máximo de cotizaciones continuas en un periodo de 12 meses	Total usuarios	
	Cotizantes	Porcentaje
1	198	6,9%
2	250	8,7%
3	262	9,1%
4	239	8,3%
5	217	7,5%
6	187	6,5%
7	180	6,2%
8	147	5,1%
9	152	5,3%
10	121	4,2%
11	129	4,5%
12	808	28,0%
Total	2.890	100,0%
Promedio de cotizaciones continuas en 12 meses	7	

Fuente: Base de datos administrativa de SENCE y base del Seguro de Cesantía.

Luego, en el gráfico n°1 podemos ver las mejoras en salario de los usuarios, donde un 15,3% de los usuarios que presentaban renta en los seis meses previos al ingresar al programa, mejoran su renta promedio los seis meses posteriores al egreso. Es importante señalar que se consideró como aumento de renta cuando la magnitud de ésta era superior a una UF.

GRÁFICO N°1: PROPORCIÓN DE USUARIOS QUE MEJORAN RENTA LOS SEIS MESES POSTERIORES AL EGRESO DEL CURSO



Fuente: Base de datos administrativa de SENCE y base del Seguro de Cesantía.

Reporte de resultados

Junio de 2016

Al indagar en el tiempo que demoran los usuarios del programa en comenzar a cotizar una vez finalizado éste, se observa que un 46,2% de los usuarios comienza a cotizar al primer mes de egreso, lo que asciende a un 83,5% al considerar a los usuarios que se demoran hasta seis meses en comenzar a cotizar. El tiempo promedio que tarda en hacerlo el grupo completo es de 3 meses. Se estimará para aquellos usuarios que no contaban con cotizaciones los seis meses antes de ingresar al programa, lo que corresponde a 2.571 usuarios, que representa un 27% del universo.

TABLA N°4: DISTRIBUCIÓN DE USUARIOS SEGÚN EL MES EN EL CUAL COMIENZAN A COTIZAR POSTERIOR AL EGRESO DEL PROGRAMA.

Cantidad de meses posterior al egreso	Cantidad de usuarios según mes en el cual comienzan a cotizar (1)	
	Cotizantes	Porcentaje
1	586	46,2%
2	153	12,1%
3	92	7,3%
4	83	6,5%
5	67	5,3%
6	78	6,2%
7	57	4,5%
8	34	2,7%
9	32	2,5%
10	29	2,3%
11	25	2,0%
12	32	2,5%
Total	1.268	100,0%
Meses promedio que demoran los usuarios en comenzar a cotizar (considera solo personas que presentaron cotizaciones los 12 meses posteriores)		3
Proporción de usuarios que presentan al menos una cotización los 12 meses posteriores al programa y los 6 meses previos no		46,1%
(1) Se estimará para aquellos usuarios que no contaban con cotizaciones los seis meses antes de ingresar al programa, lo que corresponde a 2.571 usuarios, que representa un 27% del universo.		

Fuente: Base de datos administrativa de SENCE y base del Seguro de Cesantía.

b) Resultados por situación ocupacional

Si se focaliza el análisis por segmento de acuerdo a la situación laboral previo al inicio del programa, es decir, *aquellos que no presentaron cotizaciones en los doce meses previos al inicio del programa respecto de aquellos que al menos presentaron una cotización los doce meses previos*, se observa que el segundo grupo presenta una mayor proporción de usuarios con al menos una cotización en el periodo posterior al egreso con un 79% respecto de un 41,6%. Asimismo en el caso de los usuarios que al menos presentaron una cotización los doce meses previos, se presenta un 20,7% de usuarios que posterior al desarrollo del programa no contaron con cotizaciones en doce meses, respecto del 58,4% del total de usuarios que no tenía ninguna cotización los doce meses previos. Si se genera un comparativo entre ambos segmentos sobre la variable renta, se detecta una diferencia de un 18,7%

Reporte de resultados

Junio de 2016

aproximadamente a favor de los usuarios que presentaban cotizaciones antes de ingresar al programa (tabla n°5).

De manera adicional, la tabla a continuación permite generar un contraste de la situación laboral del segmento de usuarios que presentaba cotizaciones previo al inicio del programa, donde se aprecia un aumento de un 16,5% en la variable renta en los doce meses luego de haber egresado del programa. Otro aspecto relevante de mencionar, es la proporción de usuarios que presentan doce cotizaciones en los doce meses observados, donde previo al programa la cifra es igual a un 18,5% y posterior al programa ésta asciende a un 24,9%. Otro aspecto relevante de mencionar, es la proporción de usuarios que presentan doce cotizaciones en los doce meses observados, donde previo al programa la cifra es igual a un 18,5% y posterior al programa aumenta a un 24,9%.

TABLA N°5: DISTRIBUCIÓN DE USUARIOS SEGÚN CANTIDAD DE COTIZACIONES PRESENTADA DURANTE LOS 12 MESES PREVIOS Y POSTERIORES AL PROGRAMA (SEGÚN SITUACIÓN DE COTIZACIONES PREVIO AL PROGRAMA).

Cantidad de cotizaciones	Segmento sin cotizaciones (1)		Segmento con cotizaciones (2)			
	Situación laboral 12 meses posterior al egreso		Situación laboral 12 meses previos al egreso		Situación laboral 12 meses posteriores al ingreso	
	Cotizantes	Porcentaje	Cotizantes	Porcentaje	Cotizantes	Porcentaje
0	1.282	58,4%		0,0%	516	20,7%
1	88	4,0%	226	9,1%	84	3,4%
2	74	3,4%	222	8,9%	100	4,0%
3	67	3,0%	202	8,1%	108	4,3%
4	69	3,1%	185	7,4%	94	3,8%
5	54	2,5%	186	7,5%	113	4,5%
6	76	3,5%	156	6,3%	116	4,7%
7	68	3,1%	161	6,5%	116	4,7%
8	63	2,9%	183	7,3%	128	5,1%
9	63	2,9%	171	6,9%	176	7,1%
10	45	2,0%	176	7,1%	155	6,2%
11	61	2,8%	162	6,5%	164	6,6%
12	187	8,5%	461	18,5%	621	24,9%
Total	2.197	100,0%	2.491	100,0%	2.491	100,0%
Total de personas con al menos una cotización	915	41,6%	2.491	100,0%	1.975	79%
Renta promedio pesos (3)	\$ 314.607		\$ 320.762		\$ 373.689	

(1) Se entenderá como segmento sin cotizaciones aquellos usuarios que no presentaron cotizaciones en los 12 meses previos al inicio del contrato.
(2) Se entenderá como segmento con cotizaciones aquellos usuarios que presentaron al menos una cotización en los 12 meses previos al inicio del contrato.

Fuente: Base de datos administrativa de SENCE y base del Seguro de Cesantía.

c) Resultados según sexo

Considerando las brechas existentes entre mujeres y hombres en el ámbito laboral, resulta de gran relevancia analizar el comportamiento en cuanto a cotizaciones y rentas de los usuarios del programa diferenciándolo por sexo. En ese sentido, la siguiente tabla muestra la situación laboral previo y posterior de las mujeres y hombres, en la cual se observa que ambos segmentos ven incrementadas las proporciones de personas con al menos una cotización posterior al desarrollo del programa, pasando en el caso de mujeres de un 45% a un 52%, y para los hombres de un 63% a un

Reporte de resultados

Junio de 2016

73%. Esos resultados reflejan una primera gran diferencia entre ambos segmentos, donde existe una mayor proporción de cotizantes hombres tanto previo como posterior al programa. Al mirar la variable renta se detecta otro contraste entre ambos grupos, donde previo al ingreso del programa existían una diferencia en renta promedio de un 15% a favor de los hombres, y en el periodo posterior se reduce a un 10%.

TABLA N°6: DISTRIBUCIÓN DE USUARIOS SEGÚN CANTIDAD DE COTIZACIONES PRESENTADA DURANTE LOS 12 MESES PREVIOS Y POSTERIORES AL PROGRAMA (SEGÚN SEXO).

Cantidad de cotizaciones	Situación laboral Mujeres				Situación laboral Hombres			
	Situación laboral 12 meses previos al inicio		Situación laboral 12 meses posteriores al egreso		Situación laboral 12 meses previos al inicio		Situación laboral 12 meses posteriores al egreso	
	Cotizantes	Porcentaje	Cotizantes	Porcentaje	Cotizantes	Porcentaje	Cotizantes	Porcentaje
0	1.394	55,5%	1.207	48,0%	803	36,9%	591	27,2%
1	137	5,5%	107	4,3%	89	4,1%	65	3,0%
2	128	5,1%	93	3,7%	94	4,3%	81	3,7%
3	96	3,8%	92	3,7%	106	4,9%	83	3,8%
4	100	4,0%	86	3,4%	85	3,9%	77	3,5%
5	84	3,3%	80	3,2%	102	4,7%	87	4,0%
6	61	2,4%	86	3,4%	95	4,4%	106	4,9%
7	79	3,1%	88	3,5%	82	3,8%	96	4,4%
8	78	3,1%	73	2,9%	105	4,8%	118	5,4%
9	78	3,1%	88	3,5%	93	4,3%	151	6,9%
10	63	2,5%	87	3,5%	113	5,2%	113	5,2%
11	53	2,1%	78	3,1%	109	5,0%	147	6,8%
12	162	6,4%	348	13,8%	299	13,7%	460	21,1%
Total	2.513	100,0%	2.513	100,0%	2.175	100,0%	2.175	100,0%
Total de personas con al menos una cotización	1.119	45%	1.306	52%	1.372	63%	1.584	73%
Renta promedio pesos (1)	\$ 263.896		\$ 303.776		\$ 359.165		\$ 396.829	

Fuente: Base de datos administrativa de SENCE y base del Seguro de Cesantía.

d) Resultados según modalidad del curso²

La siguiente tabla presenta la situación laboral previa y posterior al programa de acuerdo a la modalidad del curso desarrollada, es decir diferenciando a los usuarios según quienes realizaron práctica laboral o asistencia técnica. De ese modo se observa que un 42,4% de los usuarios que realizaron práctica laboral no cotizaron en los 12 meses previos al ingreso del programa, en contraste con el 62,3% de aquellos usuarios que desarrollaron asistencia técnica. Al observar el mismo indicador para el periodo posterior al término del programa, la cifra para el caso del segmento práctica laboral desciende a un 32,5% de usuarios que no cotizaron en ningún mes en el periodo posterior al término del programa analizado en este reporte, respecto de un 58,2% del segmento asistencia técnica. Al analizar la variable renta, se detecta que el grupo de usuarios que pasaron por práctica laboral presentan una renta promedio previo al inicio del programa superior,

² Los universos considerados en este apartado pueden diferir respecto de los universos analizados anteriormente, producto que solo se considerará a aquellos usuarios que desarrollaron práctica laboral o asistencia técnica como segunda fase del curso.

Reporte de resultados

Junio de 2016

en un 8% respecto de quienes pasaron por asistencia técnica, cifra que desciende a un 4,4% al contrastar el periodo de post egreso entre ambos grupos.

TABLA N°7: DISTRIBUCIÓN DE USUARIOS SEGÚN CANTIDAD DE COTIZACIONES PRESENTADA DURANTE LOS 12 MESES PREVIOS Y POSTERIORES AL PROGRAMA (SEGÚN MODALIDAD DEL CURSO).

Cantidad de cotizaciones	Situación laboral usuarios que realizaron práctica laboral				Situación laboral usuarios que realizaron asistencia técnica			
	Situación laboral 12 meses previos al inicio		Situación laboral 12 meses posteriores al egreso		Situación laboral 12 meses previos al inicio		Situación laboral 12 meses posteriores al egreso	
	Cotizantes	Porcentaje	Cotizantes	Porcentaje	Cotizantes	Porcentaje	Cotizantes	Porcentaje
0	1.517	42,4%	1.163	32,5%	655	62,3%	612	58,2%
1	179	5,0%	144	4,0%	45	4,3%	27	2,6%
2	181	5,1%	153	4,3%	39	3,7%	20	1,9%
3	170	4,8%	146	4,1%	31	2,9%	27	2,6%
4	150	4,2%	134	3,7%	31	2,9%	27	2,6%
5	162	4,5%	139	3,9%	23	2,2%	25	2,4%
6	134	3,7%	162	4,5%	20	1,9%	28	2,7%
7	141	3,9%	147	4,1%	18	1,7%	35	3,3%
8	154	4,3%	164	4,6%	25	2,4%	24	2,3%
9	150	4,2%	206	5,8%	20	1,9%	29	2,8%
10	142	4,0%	156	4,4%	30	2,9%	41	3,9%
11	132	3,7%	193	5,4%	27	2,6%	29	2,8%
12	365	10,2%	670	18,7%	88	8,4%	128	12,2%
Total	3.577	100,0%	3.577	100,0%	1.052	100,0%	1.052	100,0%
Total de personas con al menos una cotización	2.060	58%	2.414	67%	397	38%	440	42%
Renta promedio pesos (1)	\$ 324.208		\$ 360.149		\$ 300.083		\$ 345.379	

Fuente: Base de datos administrativa de SENCE y base del Seguro de Cesantía.

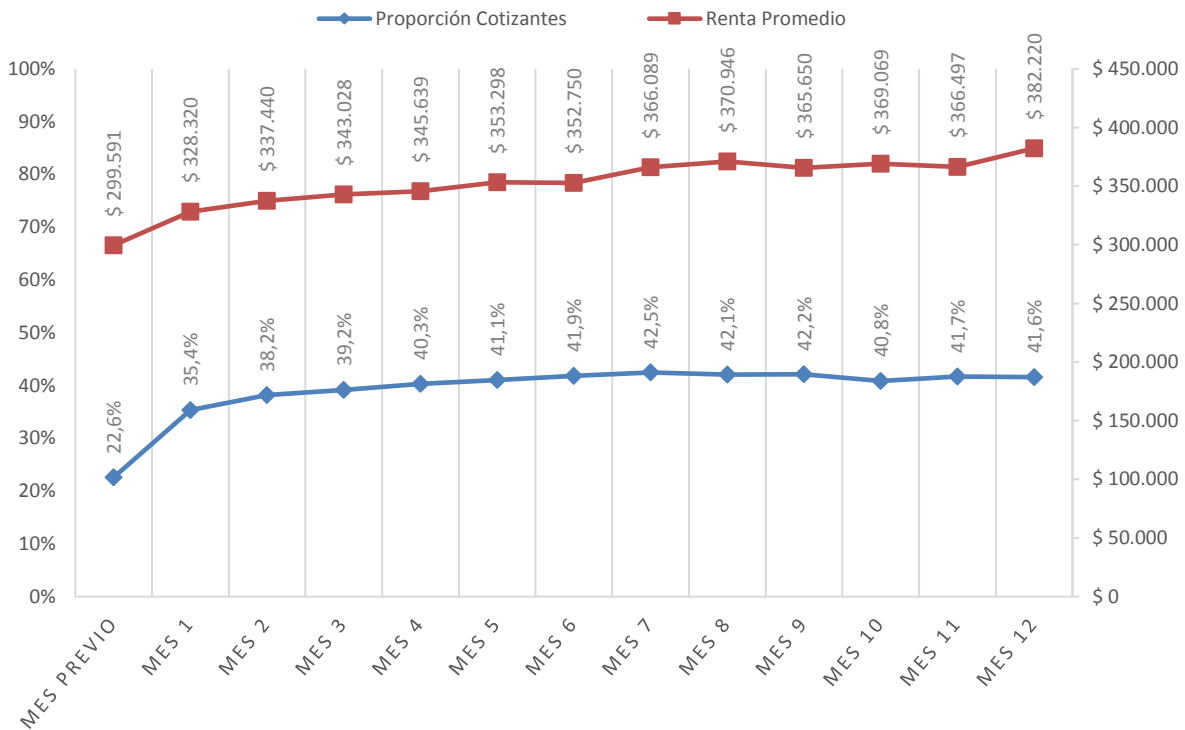
e) Resultados por mes de egreso

La situación laboral post egreso, que para efectos de este reporte se analiza como la proporción de cotizantes y su renta promedio, se estima mes a mes hasta cumplir con los doce meses posteriores al desarrollo del programa Capacitación en Oficios.

Esta situación se estima considerando cuatro variables de interés: a) para la totalidad de usuarios egresados en el año; b) diferenciado por usuarios que en el mes previo presentaban o no cotizaciones; c) según sexo, y; d) según modalidad de salida de los cursos.

Al analizar las cifras del gráfico n°2, correspondiente al primer grupo, es decir, el total de usuarios, se aprecia que en el mes previo al inicio del curso la proporción de cotizantes alcanzaba un 22,6%. En los meses siguientes, se presenta una tendencia al alza mes a mes, con un 35,4% de cotizantes al primer mes de egreso, y 41,6% al doceavo mes. Al analizar las cifras de renta, se aprecia que, en el mes previo, se contaba con una renta promedio total de \$299.591, cifra que comienza a subir mes a mes alcanzando, en el doceavo mes, \$382.220.

GRÁFICO N°2: PROPORCIÓN DE COTIZANTES Y RENTA PROMEDIO PREVIO Y POSTERIOR AL EGRESO



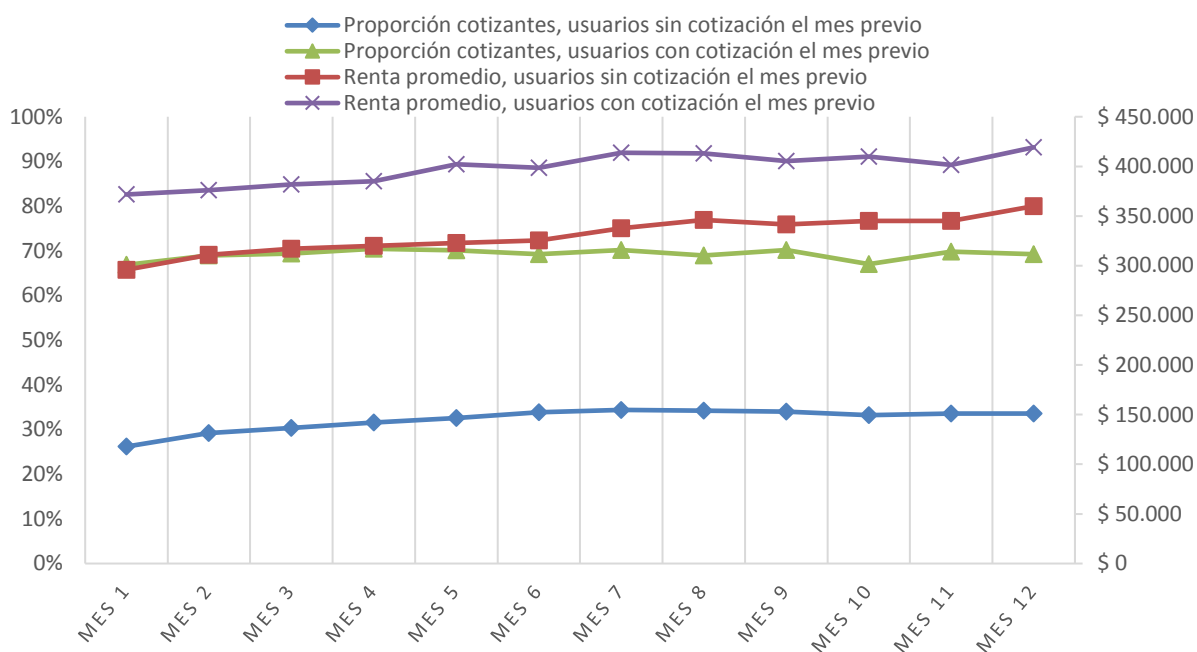
Fuente: Base de datos administrativa de SENCE y base del Seguro de Cesantía.

En el gráfico n°3 y tabla n°8, se aprecian los otros dos grupos, aquellos usuarios que no presentaron cotizaciones en el mes previo al inicio del curso y quienes si presentaron cotizaciones en el mismo mes. Lo que podemos observar aquí, es que la proporción de cotizantes del segmento que no cotizaba el mes previo es más baja que la de quienes si presentaron cotizaciones (26,2% versus 66,9%) al primer mes de egreso del programa. Ambos grupos presentan una tendencia levemente ascendente a medida que avanzan los meses, alcanzando al doceavo mes un 33,5% los del segmento que no presentaron cotización el mes previo, y un 69,5% los del segmento que presentaron cotización en el mismo mes. En cuanto a la renta promedio, ambos grupos presentan un aumento entre el primer y el doceavo mes de egreso, donde el primer segmento presenta un alza de un 21,6% en este período, mientras que el segundo grupo de un 12,8%. Adicionalmente se identifica que el segundo grupo presenta rentas superiores, siendo esa diferencia de un 26% en el primer mes de egreso, y de un 16% en el doceavo.

Reporte de resultados

Junio de 2016

GRÁFICO N°3: PROPORCIÓN DE COTIZANTES Y RENTA PROMEDIO PREVIOS Y POSTERIORES AL EGRESO, SEGÚN COTIZACIÓN EL MES PREVIOS



Fuente: Base de datos administrativa de SENCE y base del Seguro de Cesantía.

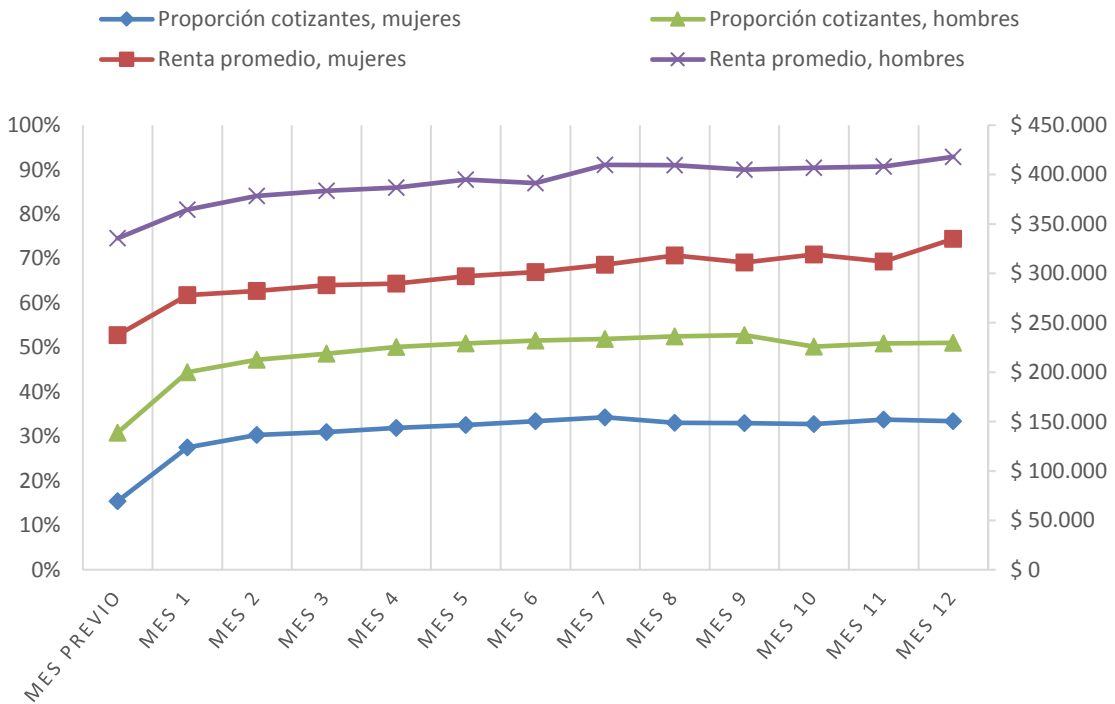
TABLA N°8: PROPORCIÓN DE COTIZANTES Y RENTA PROMEDIO MES A MES POST EGRESO SEGÚN COTIZACIÓN DEL MES PREVIOS.

	Proporción cotizantes		Renta promedio	
	Sin cotización el mes previo	Con cotización el mes previo	Sin cotización el mes previo	Con cotización el mes previo
Mes 1	26,2%	66,9%	\$ 295.898	\$ 371.711
Mes 2	29,2%	68,9%	\$ 310.822	\$ 376.090
Mes 3	30,3%	69,4%	\$ 317.059	\$ 381.929
Mes 4	31,6%	70,4%	\$ 319.902	\$ 385.142
Mes 5	32,6%	70,1%	\$ 322.723	\$ 402.045
Mes 6	33,9%	69,2%	\$ 325.339	\$ 398.710
Mes 7	34,4%	70,2%	\$ 337.661	\$ 413.839
Mes 8	34,2%	68,9%	\$ 346.145	\$ 413.142
Mes 9	34,0%	70,2%	\$ 341.628	\$ 405.515
Mes 10	33,2%	67,0%	\$ 345.061	\$ 409.816
Mes 11	33,5%	69,8%	\$ 345.241	\$ 401.503
Mes 12	33,5%	69,2%	\$ 359.944	\$ 419.207

Fuente: Base de datos administrativa de SENCE y base del Seguro de Cesantía.

En el gráfico n°4 y tabla n°9, se aprecia que la proporción de cotizantes mujeres en el mes previo al inicio del curso es bastante más baja que la de los hombres (15,4% y 30,9% respectivamente). En el primer mes de egreso, la proporción de cotizantes entre las mujeres aumenta a 27,5% mientras que entre los hombres alcanza un 44,4%, situación que se mantiene para el resto de los meses posteriores al egreso, donde los hombres presentan un porcentaje de cotización superior al de las mujeres. En cuanto a la renta promedio se observa una clara diferencia entre ambos segmentos analizados, donde para el periodo previo al inicio del curso la diferencia es de un 41% a favor de los hombres, lo que disminuye para el doceavo mes de egreso, donde alcanza un 25% a favor de los hombres. Se resalta de todos modos que ambos grupos presentan un aumento en las rentas promedios entre el mes previo y el doceavo mes de egreso, donde para el caso de las mujeres ese aumento es de un 41%, y para los hombres de un 24,6%.

GRÁFICO N°4: PROPORCIÓN DE COTIZANTES Y RENTA PROMEDIO PREVIO Y POSTERIOR AL EGRESO, SEGÚN SEXO



Fuente: Base de datos administrativa de SENCE y base del Seguro de Cesantía.

Reporte de resultados

Junio de 2016

TABLA N°9: PROPORCIÓN DE COTIZANTES Y RENTA PROMEDIO MES A MES POST EGRESO SEGÚN SEXO.

	Proporción cotizantes		Renta promedio	
	Mujeres	Hombres	Mujeres	Hombres
Mes previo	15,4%	30,9%	\$ 237.556	\$ 335.532
Mes 1	27,5%	44,4%	\$ 277.959	\$ 364.397
Mes 2	30,3%	47,3%	\$ 282.162	\$ 378.413
Mes 3	31,0%	48,6%	\$ 288.101	\$ 383.508
Mes 4	31,9%	50,1%	\$ 289.589	\$ 386.828
Mes 5	32,6%	50,9%	\$ 296.999	\$ 394.900
Mes 6	33,4%	51,6%	\$ 301.162	\$ 391.372
Mes 7	34,3%	51,9%	\$ 308.709	\$ 409.899
Mes 8	33,1%	52,5%	\$ 318.087	\$ 409.444
Mes 9	32,9%	52,8%	\$ 311.044	\$ 405.036
Mes 10	32,8%	50,2%	\$ 319.070	\$ 406.832
Mes 11	33,7%	50,9%	\$ 311.960	\$ 408.237
Mes 12	37,8%	59,8%	\$ 335.827	\$ 425.241

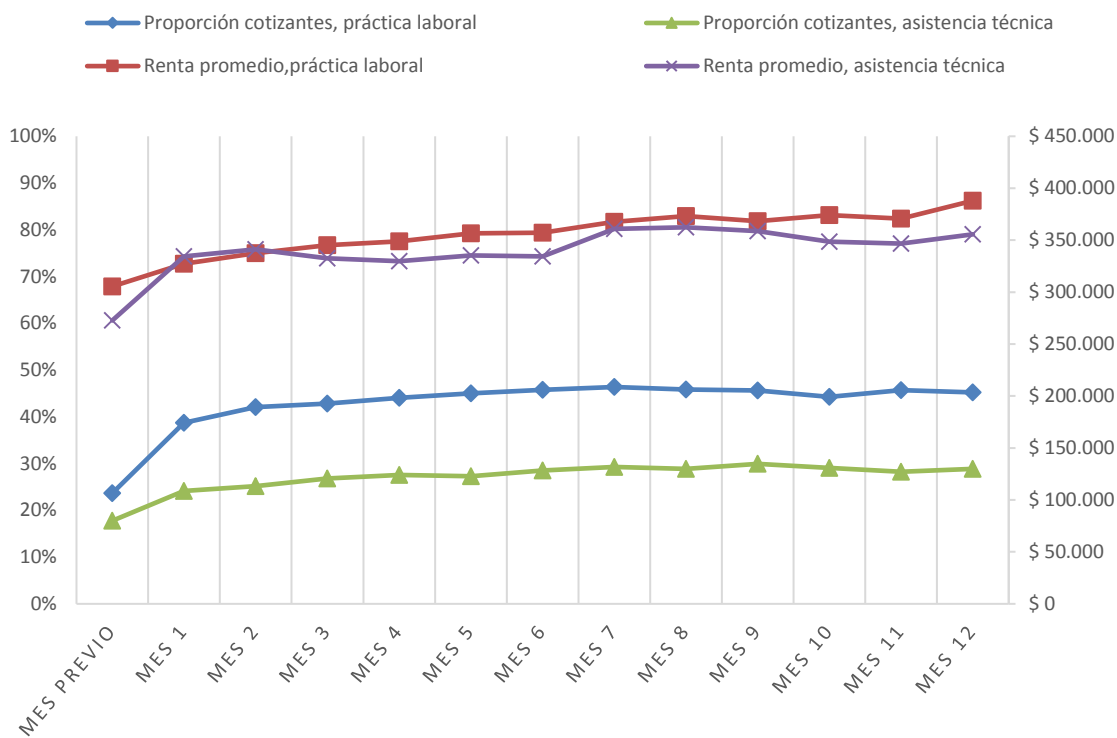
Fuente: Base de datos administrativa de SENCE y base del Seguro de Cesantía.

En el gráfico n°5 y tabla n°10, se aprecia que la proporción de cotizantes con modalidad de asistencia técnica en el mes previo al inicio del curso es más baja que la de los usuarios con práctica laboral (17,8% y 17,8% respectivamente). En el primer mes de egreso, la proporción de cotizantes con asistencia técnica aumenta a 24,1% mientras que entre los usuarios con práctica alcanza un 38,7%, situación que se mantiene para el resto de los meses posteriores al egreso, donde los usuarios con modalidad de práctica laboral presentan un porcentaje de cotización superior al de los usuarios con asistencia técnica. En cuanto a la renta promedio no se observa una clara diferencia entre ambos segmentos analizados. En periodo previo al inicio del curso la diferencia es de un 11% a favor de los usuarios modalidad práctica laboral, sin embargo esto no se mantiene para todos los meses de egreso, aunque en la mayoría la renta de los usuarios con asistencia técnica está levemente debajo de los usuarios con práctica laboral.

Reporte de resultados

Junio de 2016

GRÁFICO N°5: PROPORCIÓN DE COTIZANTES Y RENTA PROMEDIO PREVIÓ Y POSTERIOR AL EGRESO, SEGÚN MODALIDAD



Fuente: Base de datos administrativa de SENCE y base del Seguro de Cesantía.

TABLA N°10: PROPORCIÓN DE COTIZANTES Y RENTA PROMEDIO MES A MES POST EGRESO SEGÚN MODALIDAD.

	Proporción cotizantes		Renta promedio	
	Práctica laboral	Asistencia técnica	Práctica laboral	Asistencia técnica
Mes previo	23,7%	17,8%	\$ 305.499	\$ 272.758
Mes 1	38,7%	24,1%	\$ 327.335	\$ 334.381
Mes 2	42,0%	25,2%	\$ 337.415	\$ 341.040
Mes 3	42,8%	26,8%	\$ 345.192	\$ 332.454
Mes 4	44,0%	27,6%	\$ 348.914	\$ 329.664
Mes 5	45,0%	27,3%	\$ 356.624	\$ 335.304
Mes 6	45,8%	28,5%	\$ 357.067	\$ 334.400
Mes 7	46,4%	29,3%	\$ 367.821	\$ 360.809
Mes 8	45,8%	28,9%	\$ 373.116	\$ 362.399
Mes 9	45,6%	29,9%	\$ 368.301	\$ 358.629
Mes 10	44,3%	29,1%	\$ 374.079	\$ 348.708
Mes 11	45,7%	28,2%	\$ 370.671	\$ 346.829
Mes 12	45,2%	28,9%	\$ 387.981	\$ 355.725

Fuente: Base de datos administrativa de SENCE y base del Seguro de Cesantía.

Reporte de resultados

Junio de 2016

e) Resultados por región

A continuación, se presenta la información de proporción de cotizantes y renta promedio por región donde se desarrolló el programa, tanto para el mes previo al ingreso como los doce meses posteriores al egreso del programa. Toda esta información puede ser contrastada con el total nacional presentado en la última fila de la tabla.

TABLA N°11.1: PROPORCIÓN DE COTIZANTES Y RENTA PROMEDIO MES A MES POST EGRESO SEGÚN REGIÓN.

Región	Mes previo		Mes 1		Mes 2		Mes 3		Mes 4		Mes 5		Mes 6	
	Cotizantes	Renta	Cotizantes	Renta	Cotizantes	Renta	Cotizantes	Renta	Cotizantes	Renta	Cotizantes	Renta	Cotizantes	Renta
I	0,0%	\$ 0	100,0%	\$ 170.378	0,0%	\$ 0	0,0%	\$ 0	100,0%	\$ 370.594	100,0%	\$ 367.894	100,0%	\$ 368.140
II	39,3%	\$ 428.159	50,5%	\$ 485.283	57,0%	\$ 466.490	53,3%	\$ 497.877	55,1%	\$ 509.681	57,9%	\$ 474.827	58,9%	\$ 484.765
III	42,4%	\$ 415.093	41,2%	\$ 423.600	50,3%	\$ 431.345	48,5%	\$ 456.802	47,9%	\$ 453.885	50,3%	\$ 490.069	51,5%	\$ 486.509
IV	27,7%	\$ 301.566	40,6%	\$ 355.970	40,6%	\$ 365.354	40,3%	\$ 391.735	43,1%	\$ 377.265	43,8%	\$ 382.334	46,0%	\$ 376.169
V	21,4%	\$ 256.893	40,6%	\$ 338.870	40,2%	\$ 333.539	38,0%	\$ 308.583	39,5%	\$ 323.151	35,4%	\$ 345.183	36,5%	\$ 346.781
VI	41,4%	\$ 297.787	50,0%	\$ 375.447	51,6%	\$ 355.620	56,5%	\$ 369.719	57,0%	\$ 354.848	60,8%	\$ 356.865	57,5%	\$ 353.736
VII	31,6%	\$ 251.136	32,4%	\$ 284.305	33,8%	\$ 289.251	36,8%	\$ 282.351	37,5%	\$ 301.179	35,3%	\$ 325.215	32,4%	\$ 265.757
VIII	20,5%	\$ 282.362	35,2%	\$ 296.854	39,0%	\$ 312.942	41,7%	\$ 319.646	43,8%	\$ 325.910	45,0%	\$ 333.355	45,9%	\$ 331.973
IX	14,9%	\$ 261.119	30,3%	\$ 269.154	32,2%	\$ 269.962	31,9%	\$ 282.232	33,8%	\$ 267.115	36,6%	\$ 275.899	40,6%	\$ 281.376
X	25,8%	\$ 302.171	36,9%	\$ 287.548	37,4%	\$ 310.733	39,9%	\$ 323.196	42,4%	\$ 305.872	45,5%	\$ 323.810	50,0%	\$ 321.563
XI	0,0%	\$ 0	23,4%	\$ 244.240	42,6%	\$ 276.456	51,1%	\$ 251.786	46,8%	\$ 318.053	57,4%	\$ 282.713	57,4%	\$ 322.971
XII	0,0%	\$ 0	100,0%	\$ 163.497	100,0%	\$ 253.322	100,0%	\$ 214.905	100,0%	\$ 271.213	100,0%	\$ 229.407	100,0%	\$ 225.594
XIII	20,3%	\$ 293.597	33,7%	\$ 325.592	36,4%	\$ 341.281	37,3%	\$ 343.221	38,2%	\$ 350.641	38,0%	\$ 358.483	37,8%	\$ 360.796
XIV	10,9%	\$ 184.544	16,4%	\$ 292.816	25,0%	\$ 278.959	25,0%	\$ 270.551	20,3%	\$ 291.422	21,9%	\$ 282.183	24,2%	\$ 309.996
XV	5,0%	\$ 411.101	5,0%	\$ 396.486	5,0%	\$ 395.454	5,0%	\$ 394.926	5,0%	\$ 394.057	5,0%	\$ 392.371	5,0%	\$ 387.943
Total nacional	22,6%	\$ 299.591	35,4%	\$ 328.320	38,2%	\$ 337.440	39,2%	\$ 343.028	40,3%	\$ 345.639	41,1%	\$ 353.298	41,9%	\$ 352.750

Fuente: Base de datos administrativa de SENCE y base del Seguro de Cesantía.

Reporte de resultados

Junio de 2016

TABLA N°11.2: PROPORCIÓN DE COTIZANTES Y RENTA PROMEDIO MES A MES POST EGRESO SEGÚN REGIÓN.

Región	Mes 7		Mes 8		Mes 9		Mes 10		Mes 11		Mes 12	
	Cotizantes	Renta	Cotizantes	Renta	Cotizantes	Renta	Cotizantes	Renta	Cotizantes	Renta	Cotizantes	Renta
I	100,0%	\$ 369.078	100,0%	\$ 368.488	100,0%	\$ 390.848	100,0%	\$ 451.623	100,0%	\$ 519.113	100,0%	\$ 608.640
II	58,9%	\$ 558.895	61,7%	\$ 507.459	59,8%	\$ 529.985	57,9%	\$ 554.107	61,7%	\$ 562.408	62,6%	\$ 555.074
III	50,9%	\$ 512.549	51,5%	\$ 513.570	52,1%	\$ 487.108	53,9%	\$ 502.518	53,9%	\$ 495.724	52,7%	\$ 530.816
IV	47,8%	\$ 402.805	47,3%	\$ 399.387	46,8%	\$ 422.248	44,1%	\$ 419.358	47,8%	\$ 385.434	47,0%	\$ 436.891
V	39,5%	\$ 343.754	40,6%	\$ 362.830	41,3%	\$ 353.188	38,4%	\$ 404.135	40,2%	\$ 339.793	38,4%	\$ 373.510
VI	53,2%	\$ 402.397	51,6%	\$ 402.752	52,7%	\$ 350.967	53,2%	\$ 352.494	54,3%	\$ 344.596	57,0%	\$ 350.006
VII	34,6%	\$ 318.062	33,8%	\$ 331.690	36,0%	\$ 296.704	33,8%	\$ 283.886	36,0%	\$ 282.028	39,7%	\$ 319.878
VIII	46,8%	\$ 327.303	43,5%	\$ 333.299	43,9%	\$ 342.158	43,7%	\$ 337.382	43,5%	\$ 340.827	42,8%	\$ 338.601
IX	43,1%	\$ 274.810	44,1%	\$ 297.265	42,4%	\$ 281.327	39,6%	\$ 288.272	40,6%	\$ 312.259	39,6%	\$ 317.582
X	48,0%	\$ 312.415	43,9%	\$ 349.696	43,4%	\$ 313.736	40,9%	\$ 347.519	44,4%	\$ 328.090	44,4%	\$ 345.457
XI	55,3%	\$ 304.954	55,3%	\$ 280.722	55,3%	\$ 274.874	53,2%	\$ 280.973	53,2%	\$ 299.912	57,4%	\$ 310.181
XII	100,0%	\$ 230.909	100,0%	\$ 205.328	100,0%	\$ 192.624	66,7%	\$ 241.827	100,0%	\$ 253.129	100,0%	\$ 221.562
XIII	38,2%	\$ 378.599	38,7%	\$ 377.820	38,8%	\$ 374.688	37,8%	\$ 366.434	37,8%	\$ 374.773	38,0%	\$ 388.722
XIV	24,2%	\$ 323.509	24,2%	\$ 351.765	25,8%	\$ 326.731	24,2%	\$ 374.395	25,0%	\$ 328.570	24,2%	\$ 350.476
XV	5,0%	\$ 386.317	5,0%	\$ 386.576	5,0%	\$ 378.686	5,0%	\$ 107.467	5,0%	\$ 281.290	5,0%	\$ 382.973
Total nacional	42,5%	\$ 366.089	42,1%	\$ 370.946	42,2%	\$ 365.650	40,8%	\$ 369.069	41,7%	\$ 366.497	41,6%	\$ 382.220

Fuente: Base de datos administrativa de SENCE y base del Seguro de Cesantía.