

Este reporte de resultados tiene como objetivo presentar la situación laboral previa y ex post de los usuarios del programa Capacitación en Oficios Sectorial, para aquellos usuarios que aprobaron durante el año 2014. Las fuentes de información que permitieron la construcción de las estadísticas contenidas en este documento son: Bases administrativas del programa y base del seguro de cesantía¹.

Las estadísticas contenidas en este reporte permiten observar las condiciones de los usuarios en cuanto a cotizaciones y salarios antes del ingreso del programa y posterior a su egreso, lo que permite analizar si se presentan variaciones entre ambos periodos. **Cabe mencionar y recalcar que las estadísticas e indicadores que se presentan en este reporte no corresponden a efectos directos y atribuibles al programa, ya que no responden a una evaluación de impacto. Asimismo, es importante tener en consideración que este reporte se construye a partir de la información de la base del seguro de cesantía por tanto la situación laboral de los usuarios podría estar sub estimada en cuanto no necesariamente se observan los resultados de las personas que optan por empleos independientes.**

Antecedentes administrativos del programa

El total de usuarios registrados en la base administrativa utilizada para este reporte corresponde a 1.054 personas quienes aprobaron durante el año 2014. La tabla n°1 muestra la distribución de esos usuarios según el mes de término en el año 2014 y el año de inicio, de ese total el 59% inició cursos durante el año 2013 y un 41% durante el año 2014.

TABLA N°1: MESES DE TÉRMINO Y AÑO DE INICIO DEL PROGRAMA PARA LOS USUARIOS QUE APROBARON DURANTE EL AÑO 2014.

Mes de término 2014	Año de inicio		Total
	2013	2014	
Enero	243	0	243
Febrero	190	0	190
Marzo	73	0	73
Abril	87	14	101
Mayo	0	29	29
Junio	24	64	88
Julio	0	60	60
Agosto	0	14	14
Septiembre	0	15	15
Octubre	0	70	70
Noviembre	0	83	83
Diciembre	0	88	88
Total	617	437	1.054

Fuente: Base de datos administrativa de SENCE.

¹ La base del seguro de cesantía se encuentra actualizada al mes de enero de 2016 para la fecha de elaboración de este reporte.

Información contenida en este reporte

A continuación, se presenta de manera desagregada la información contenida en este reporte:

a) Resultados generales

- ✓ Distribución de usuarios según la cantidad de cotizaciones que presentan en los doce meses previos y posteriores a su paso por el programa.
- ✓ Distribución de usuarios según cantidad máxima de cotizaciones continuas presentadas durante los 12 meses posteriores al egreso del programa.
- ✓ Proporción de usuarios que mejoran su renta posterior al egreso del programa.
- ✓ Distribución de usuarios según el mes en el cual comienzan a cotizar posterior al egreso del programa.

b) Resultados por situación ocupacional

- ✓ Distribución de usuarios según la cantidad de cotizaciones que presentan en los doce meses previos y posteriores a su paso por el programa, distinguiendo según dos grupos, el primero, aquellos usuarios que no presentaron ninguna cotización en los doce meses previos al ingreso al programa, y, por otra parte, aquellos usuarios que presentaron al menos una cotización en el mismo período.

c) Resultados por sexo

- ✓ Distribución de usuarios según la cantidad de cotizaciones que presentan en los doce meses previos y posteriores a su paso por el programa, diferenciando entre hombres y mujeres.

d) Resultados por línea

- ✓ Distribución de usuarios según la cantidad de cotizaciones que presentan en los doce meses previos y posteriores a su paso por el programa, diferenciando por líneas sectoriales del programa.

e) Resultados por mes de egreso

- ✓ Proporción de cotizantes y su renta promedio en el mes previo al ingreso al programa y según mes de egreso de éste, considerando desde el primer al doceavo mes.
- ✓ Proporción de cotizantes y su renta promedio en el mes previo al ingreso al programa y según mes de egreso de éste, considerando desde el primer al doceavo mes, distinguiendo entre quienes presentaron cotizaciones el mes previo, y quienes no presentaron.
- ✓ Proporción de cotizantes y su renta promedio en el mes previo al ingreso al programa y según mes de egreso de éste, considerando desde el primer al doceavo mes, distinguiendo según hombres y mujeres.
- ✓ Proporción de cotizantes y su renta promedio en el mes previo al ingreso al programa y según mes de egreso de éste, considerando desde el primer al doceavo mes, distinguiendo según línea sectorial del programa.

f) Resultados por región

- ✓ Proporción de cotizantes y su renta promedio en el mes previo al ingreso al programa y según mes de egreso, considerando desde el primer al doceavo mes, por región.

Resultados

El análisis de la situación previa y posterior al programa permite observar las condiciones de los usuarios en cuanto a cotizaciones y salarios antes del ingreso del programa y posterior a su egreso, lo que permite analizar si se presentan variaciones entre ambos periodos. *Cabe mencionar y recalcar que las estadísticas e indicadores que se presenten en este reporte no corresponden a efectos directos y atribuibles al programa, ya que no responden a una evaluación de impacto.*

a) Resultados generales

Según las cifras expuestas en la tabla n°2 un 72,8% de los usuarios presentaron al menos una cotización durante los doce meses anteriores al inicio del contrato. Si se observan las mismas cifras para el periodo post contrato, el total de usuarios con al menos una cotización en un periodo de doce meses asciende a 76,9%. Asimismo, se hace relevante recalcar que la proporción de usuarios con doce cotizaciones se ve incrementada de un 15,3% a un 19,4%.

Adicional a las cotizaciones, la segunda variable de interés corresponde a la renta que presentan los usuarios que se encuentran trabajando, donde se aprecia que la renta promedio de los doce meses previos al inicio del curso se ve incrementada en un 9% para los doce meses posteriores al mismo.

TABLA N°2: DISTRIBUCIÓN DE USUARIOS SEGÚN CANTIDAD DE COTIZACIONES PRESENTADA DURANTE LOS 12 MESES PREVIOS Y POSTERIORES AL INGRESO DEL PROGRAMA.

Cantidad de cotizaciones	Situación laboral 12 meses previos al inicio del programa		Situación laboral 12 meses posteriores al egreso del programa	
	Cotizantes	Porcentaje	Cotizantes	Porcentaje
0	287	27,2%	244	23,1%
1	51	4,8%	41	3,9%
2	39	3,7%	54	5,1%
3	66	6,3%	46	4,4%
4	61	5,8%	47	4,5%
5	51	4,8%	45	4,3%
6	48	4,6%	52	4,9%
7	69	6,5%	59	5,6%
8	46	4,4%	51	4,8%
9	59	5,6%	63	6,0%
10	56	5,3%	63	6,0%
11	60	5,7%	85	8,1%
12	161	15,3%	204	19,4%
Total	1.054	100,0%	1.054	100,0%
Total de personas con al menos una cotización	767	72,8%	810	76,9%
Renta promedio pesos (1)	\$ 352.710		\$ 386.134	

(1) Para el caso donde las personas presentaban más de una renta mensual, se generó la suma de esas rentas.

Fuente: Base de datos administrativa de SENCE y base del Seguro de Cesantía.

Reporte de resultados

Junio de 2016

La tabla n°3 presenta la distribución de usuarios que presentan al menos una cotización en los doce meses posteriores al fin del programa, según el máximo de cotizaciones continuas en el periodo post egreso. El promedio de cotizaciones continuas es de 7, y la mayor proporción de usuarios, un 25,2%, se encuentra en el nivel de 12 cotizaciones continuas.

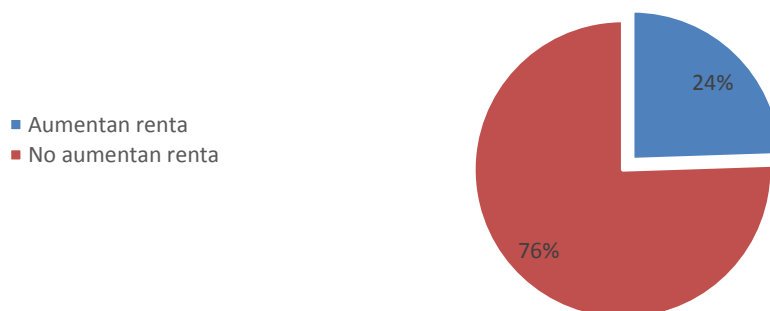
TABLA N°3: DISTRIBUCIÓN DE USUARIOS SEGÚN CANTIDAD DE COTIZACIONES CONTINUAS PRESENTADAS DURANTE LOS 12 MESES POSTERIORES AL FIN DEL CURSO.

Número máximo de cotizaciones continuas en un periodo de 12 meses	Total usuarios	
	Cotizantes	Porcentaje
1	58	7,2%
2	79	9,8%
3	65	8,0%
4	76	9,4%
5	66	8,1%
6	52	6,4%
7	47	5,8%
8	36	4,4%
9	37	4,6%
10	36	4,4%
11	54	6,7%
12	204	25,2%
Total	810	100,0%
Promedio de cotizaciones continuas en 12 meses		7

Fuente: Base de datos administrativa de SENCE y base del Seguro de Cesantía.

Luego, en el gráfico n°1 podemos ver las mejoras en salario de los usuarios. Se contabiliza como aumento de renta cuando un usuario presenta una renta promedio superior en los primeros seis meses de egreso respecto de la renta promedio presentada en los seis meses previos. Solo se considerarán aumentos de rentas igual o superiores a una UF. En este contexto, un 24% de los usuarios del programa en 2014 mejoran renta en los 6 meses posteriores al desarrollo del curso.

GRÁFICO N°1: PROPORCIÓN DE USUARIOS QUE MEJORAN RENTA LOS SEIS MESES POSTERIORES AL EGRESO DEL CURSO



Fuente: Base de datos administrativa de SENCE y base del Seguro de Cesantía.

Reporte de resultados

Junio de 2016

Al indagar en el tiempo que demoran los usuarios del programa en comenzar a cotizar una vez finalizado éste, se observa que un 34,3% de los usuarios comienza a cotizar al primer mes de egreso, lo que asciende a un 80,6% al considerar a los usuarios que se demoran hasta seis meses en comenzar a cotizar. El tiempo promedio que tarda en hacerlo el grupo completo es de 4 meses. Cabe destacar que el universo considerado en esta tabla es solo aquél que no presentó cotizaciones en los seis meses antes de ingresar al programa, lo que corresponde a 383 usuarios, es decir, un 36,3% del universo.

TABLA N°4: DISTRIBUCIÓN DE USUARIOS SEGÚN EL MES EN EL CUAL COMIENZAN A COTIZAR POSTERIOR AL CURSO.

Cantidad de meses posterior al egreso	Cantidad de usuarios según mes en el cual comienzan a cotizar (1)	
	Cotizantes	Porcentaje
1	69	34,3%
2	26	12,9%
3	22	10,9%
4	16	8,0%
5	13	6,5%
6	16	8,0%
7	7	3,5%
8	10	5,0%
9	8	4,0%
10	6	3,0%
11	5	2,5%
12	3	1,5%
Total	201	100,0%
Meses promedio que demoran los usuarios en comenzar a cotizar (considera solo personas que presentaron cotizaciones los 12 meses posteriores)		4
Proporción de usuarios que presentan al menos una cotización los 12 meses posteriores al programa y los 6 meses previos no		52,5%
(1) Se estimará para aquellos usuarios que no contaban con cotizaciones los seis meses antes de ingresar al programa, lo que corresponde a 383 usuarios, es decir, un 36,3% del universo.		

Fuente: Base de datos administrativa de SENCE y base del Seguro de Cesantía.

b) Resultados por situación ocupacional

Si se focaliza el análisis por segmento de acuerdo a si los usuarios eran cotizantes o no previo al inicio del programa, considerando en un grupo a aquellos **usuarios que no presentaron ninguna cotización** en los doce meses previos al inicio del programa, y en un segundo grupo a aquellos **usuarios que al menos presentaron una cotización** durante ese periodo previo, se observa que el segundo grupo presenta una mayor proporción de usuarios con al menos una cotización en el periodo posterior al egreso con un 88,1% respecto de un 46,7%. Asimismo, en el caso de los que contaban con al menos una cotización se presenta un 11,9% de usuarios que posterior al desarrollo del programa no contaron con cotizaciones en doce meses, respecto del 55,3% del total del segmento que no contaron con cotizaciones en los doce meses previos.

Reporte de resultados

Junio de 2016

Si se genera un comparativo entre ambos segmentos sobre la variable renta, se detecta una diferencia de un 20% aproximadamente a favor de los usuarios que contaban con al menos una cotización previo al inicio del programa (tabla n°5).

De manera adicional, la tabla siguiente permite generar un contraste de la situación laboral del segmento con al menos una cotización en los doce meses previos, y posterior al programa, donde se aprecia un aumento de un 12% en la variable renta en los doce meses luego de haber pasado por el programa. Otro aspecto relevante de mencionar, es la proporción de usuarios que presentan doce cotizaciones en los doce meses observados, donde previo al programa la cifra es igual a un 21% y posterior al programa aumenta a un 25,4%.

TABLA N°5: DISTRIBUCIÓN DE USUARIOS SEGÚN CANTIDAD DE COTIZACIONES PRESENTADA DURANTE LOS 12 MESES PREVIOS Y POSTERIORES AL PROGRAMA (SEGÚN SITUACIÓN OCUPACIONAL PREVIOS AL PROGRAMA).

Cantidad de cotizaciones	Segmento sin cotizaciones (1)		Segmento con cotizaciones (2)			
	Situación laboral 12 meses posterior al egreso		Situación laboral 12 meses previos al egreso		Situación laboral 12 meses posterior al ingreso	
	Cotizantes	Porcentaje	Cotizantes	Porcentaje	Cotizantes	Porcentaje
0	153	53,3%	-	0,0%	91	11,9%
1	12	4,2%	51	6,6%	29	3,8%
2	20	7,0%	39	5,1%	34	4,4%
3	15	5,2%	66	8,6%	31	4,0%
4	12	4,2%	61	8,0%	35	4,6%
5	8	2,8%	51	6,6%	37	4,8%
6	9	3,1%	48	6,3%	43	5,6%
7	8	2,8%	69	9,0%	51	6,6%
8	7	2,4%	46	6,0%	44	5,7%
9	11	3,8%	59	7,7%	52	6,8%
10	12	4,2%	56	7,3%	51	6,6%
11	11	3,8%	60	7,8%	74	9,6%
12	9	3,1%	161	21,0%	195	25,4%
Total	287	100,0%	767	100,0%	767	100,0%
Total de personas con al menos una cotización	134	46,7%	767	100,0%	676	88,1%
Renta promedio pesos	\$ 328.111		\$ 352.710		\$ 394.392	
<p>(1) Se entenderá como segmento sin cotizaciones aquellos usuarios que no presentaron cotizaciones en los 12 meses previos al inicio del contrato.</p> <p>(2) Se entenderá como segmento con cotizaciones aquellos usuarios que presentaron al menos una cotización en los 12 meses previos al inicio del contrato.</p>						

Fuente: Base de datos administrativa de SENCE y base del Seguro de Cesantía.

c) Resultados según sexo

Considerando las brechas existentes entre mujeres y hombres en el ámbito laboral, resulta de gran relevancia analizar el comportamiento en cuanto a cotizaciones y rentas de los usuarios del programa diferenciándolo por sexo. En ese sentido, la siguiente tabla muestra la situación laboral previo y posterior de las mujeres y hombres, en la cual se observa que ambos segmentos ven incrementadas las proporciones de personas con al menos una cotización posterior al desarrollo del

Reporte de resultados

Junio de 2016

contrato, pasando en el caso de mujeres de un 54% a un 61%, y para los hombres de un 79% a un 82%. Al mirar la variable renta se detecta otro contraste entre ambos grupos, donde previo al inicio del contrato existían una diferencia en renta promedio de un 19% a favor de los hombres, y en el periodo posterior aumenta a un 29%.

TABLA N°6: DISTRIBUCIÓN DE USUARIOS SEGÚN CANTIDAD DE COTIZACIONES PRESENTADA DURANTE LOS 12 MESES PREVIOS Y POSTERIORES AL CURSO (SEGÚN SEXO).

Cantidad de cotizaciones	Situación laboral Mujeres				Situación laboral Hombres			
	Situación laboral 12 meses previos al inicio		Situación laboral 12 meses posteriores al egreso		Situación laboral 12 meses previos al inicio		Situación laboral 12 meses posteriores al egreso	
	Cotizantes	%	Cotizantes	%	Cotizantes	%	Cotizantes	%
0	115	46,2%	96	38,6%	172	21,4%	148	18,4%
1	11	4,4%	16	6,4%	40	5,0%	25	3,1%
2	8	3,2%	14	5,6%	31	3,9%	40	5,0%
3	18	7,2%	13	5,2%	48	6,0%	33	4,1%
4	9	3,6%	9	3,6%	52	6,5%	38	4,7%
5	8	3,2%	10	4,0%	43	5,3%	35	4,3%
6	4	1,6%	10	4,0%	44	5,5%	42	5,2%
7	11	4,4%	10	4,0%	58	7,2%	49	6,1%
8	11	4,4%	8	3,2%	35	4,3%	43	5,3%
9	10	4,0%	9	3,6%	49	6,1%	54	6,7%
10	8	3,2%	10	4,0%	48	6,0%	53	6,6%
11	8	3,2%	13	5,2%	52	6,5%	72	8,9%
12	28	11,2%	31	12,4%	133	16,5%	173	21,5%
Total	249	100,0%	249	100,0%	805	100,0%	805	100,0%
Total de personas con al menos una cotización	134	54%	153	61%	633	79%	657	82%
Renta promedio pesos (1)	\$ 303.902		\$ 310.702		\$ 362.455		\$ 401.054	

Fuente: Base de datos administrativa de SENCE y base del Seguro de Cesantía.

d) Resultados según línea

Por último, la tabla n°7 muestra la situación laboral diferenciando por las 8 líneas sectoriales desarrolladas durante el año 2014, las que difieren fuertemente en la cantidad de participantes en cada una de ellas. En cuanto a la renta promedio, podemos observar que se incrementa en gran parte de las líneas, con la excepción de las líneas agrícola y turismo. La línea sectorial forestal presenta la mayor alza correspondiente a un 19%, mientras que la línea agrícola presenta un descenso del 9%.

Reporte de resultados

Junio de 2016

TABLA N°7.1: SITUACIÓN LABORAL PREVIO Y POSTERIOR AL PROGRAMA SEGÚN LÍNEA SECTORIAL.

Cantidad de cotizaciones	Línea Acuícola				Línea Agrícola				Línea Construcción			Línea Forestal			
	Previo al inicio		Post egreso		Previo al inicio		Post egreso		Previo al inicio		Post egreso	Previo al inicio		Post egreso	
	N	%	N	%	N	%	N	%	N	%	N	%	N	%	N
0	74	32,5%	42	18,4%	37	58,7%	30	47,6%	6	17,1%	5	14,3%	20	32,3%	17
1	11	4,8%	8	3,5%	-	0,0%	2	3,2%	-	0,0%	2	5,7%	3	4,8%	4
2	9	3,9%	13	5,7%	1	1,6%	1	1,6%	1	2,9%	2	5,7%	8	12,9%	7
3	13	5,7%	13	5,7%	3	4,8%	-	0,0%	2	5,7%	-	0,0%	6	9,7%	2
4	13	5,7%	10	4,4%	2	3,2%	3	4,8%	2	5,7%	-	0,0%	4	6,5%	4
5	17	7,5%	8	3,5%	3	4,8%	2	3,2%	1	2,9%	-	0,0%	-	0,0%	5
6	6	2,6%	12	5,3%	-	0,0%	3	4,8%	1	2,9%	1	2,9%	4	6,5%	2
7	17	7,5%	5	2,2%	2	3,2%	1	1,6%	1	2,9%	3	8,6%	4	6,5%	4
8	8	3,5%	18	7,9%	-	0,0%	2	3,2%	2	5,7%	1	2,9%	4	6,5%	4
9	6	2,6%	17	7,5%	-	0,0%	5	7,9%	1	2,9%	4	11,4%	2	3,2%	1
10	10	4,4%	22	9,6%	1	1,6%	2	3,2%	5	14,3%	4	11,4%	4	6,5%	5
11	15	6,6%	23	10,1%	1	1,6%	-	0,0%	3	8,6%	5	14,3%	1	1,6%	1
12	29	12,7%	37	16,2%	13	20,6%	12	19,0%	10	28,6%	8	22,9%	2	3,2%	6
Total	228	100,0%	228	100,0%	63	100,0%	63	100,0%	35	100,0%	35	100,0%	62	100,0%	62
Total de personas con al menos una cotización	154	68%	186	82%	26	41%	33	52%	29	83%	30	86%	42	68%	45
Renta promedio pesos	\$ 352.321		\$ 368.197		\$ 302.182		\$ 273.994		\$ 445.653		\$ 480.332		\$ 289.260		\$ 344.890

Fuente: Base de datos administrativa de SENCE y base del Seguro de Cesantía.

Reporte de resultados

Junio de 2016

TABLA N°7.2: SITUACIÓN LABORAL PREVIO Y POSTERIOR AL PROGRAMA SEGÚN LÍNEA SECTORIAL.

Cantidad de cotizaciones	Línea Minería				Línea Montaje Industrial				Línea Transporte				Línea Turismo			
	Previo al inicio		Post egreso		Previo al inicio		Post egreso		Previo al inicio		Post egreso		Previo al inicio		Post egreso	
	N	%	N	%	N	%	N	%	N	%	N	%	N	%	N	%
0	46	21,5%	54	25,2%	86	21,1%	82	20,1%	-	0,0%	1	33,3%	18	43,9%	13	
1	7	3,3%	6	2,8%	24	5,9%	14	3,4%	-	0,0%	-	0,0%	6	14,6%	5	
2	10	4,7%	13	6,1%	10	2,5%	17	4,2%	-	0,0%	-	0,0%	-	0,0%	1	
3	13	6,1%	9	4,2%	27	6,6%	21	5,1%	-	0,0%	-	0,0%	2	4,9%	1	
4	13	6,1%	6	2,8%	25	6,1%	21	5,1%	1	33,3%	-	0,0%	1	2,4%	3	
5	7	3,3%	5	2,3%	22	5,4%	23	5,6%	-	0,0%	-	0,0%	1	2,4%	2	
6	11	5,1%	11	5,1%	25	6,1%	22	5,4%	1	33,3%	-	0,0%	-	0,0%	1	
7	14	6,5%	14	6,5%	30	7,4%	28	6,9%	-	0,0%	-	0,0%	1	2,4%	4	
8	13	6,1%	6	2,8%	19	4,7%	18	4,4%	-	0,0%	1	33,3%	-	0,0%	1	
9	14	6,5%	13	6,1%	34	8,3%	21	5,1%	-	0,0%	-	0,0%	2	4,9%	2	
10	16	7,5%	11	5,1%	17	4,2%	19	4,7%	-	0,0%	-	0,0%	3	7,3%	-	
11	16	7,5%	17	7,9%	22	5,4%	35	8,6%	1	33,3%	1	33,3%	1	2,4%	3	
12	34	15,9%	49	22,9%	67	16,4%	87	21,3%	-	0,0%	-	0,0%	6	14,6%	5	
Total	214	100,0%	214	100,0%	408	100,0%	408	100,0%	3	100,0%	3	100,0%	41	100,0%	41	
Total de personas con al menos una cotización	168	79%	160	75%	322	79%	326	80%	3	100%	2	67%	23	56%	28	
Renta promedio pesos	\$ 390.354		\$ 454.202		\$ 339.678		\$ 377.715		\$ 374.985		\$ 468.538		\$ 251.090		\$ 245.086	

Fuente: Base de datos administrativa de SENCE y base del Seguro de Cesantía.

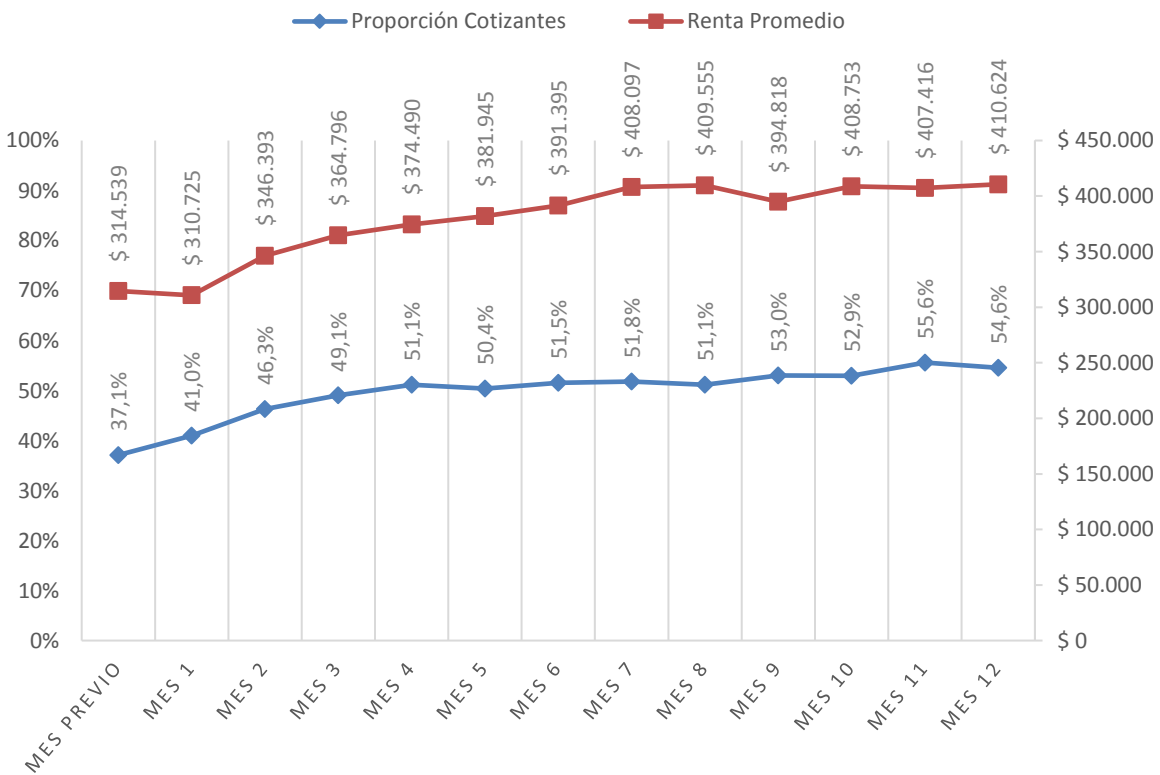
e) Resultados por mes de egreso

La situación laboral post egreso, que para efectos de este reporte se analiza como la proporción de cotizantes y su renta promedio, se estima mes a mes hasta cumplir con los doce meses posteriores al desarrollo del programa Capacitación en Oficios Sectorial.

Esta situación se estima considerando cuatro variables de interés: a) para la totalidad de usuarios egresados en el año; b) diferenciado por usuarios que en el mes previo presentaban o no cotizaciones; c) según sexo, y; d) según línea de programa.

Al analizar las cifras del gráfico n°2, correspondiente al primer grupo, es decir, el total de usuarios, se aprecia que en el mes previo al inicio del curso la proporción de cotizantes alcanzaba un 37,1%. En los meses siguientes, se presenta una tendencia al alza mes a mes, con un 41% de cotizantes al primer mes de egreso, y 54,6% al doceavo mes. Al analizar las cifras de renta, se aprecia que, en el mes previo, se contaba con una renta promedio total de \$314.539, cifra que cae levemente para el primer mes a una renta promedio de \$310.725 pesos, para luego comenzar a subir, alcanzando, en el doceavo mes, \$410.624.

GRÁFICO N°2: PROPORCIÓN DE COTIZANTES Y RENTA PROMEDIO PREVIO Y POSTERIOR AL EGRESO



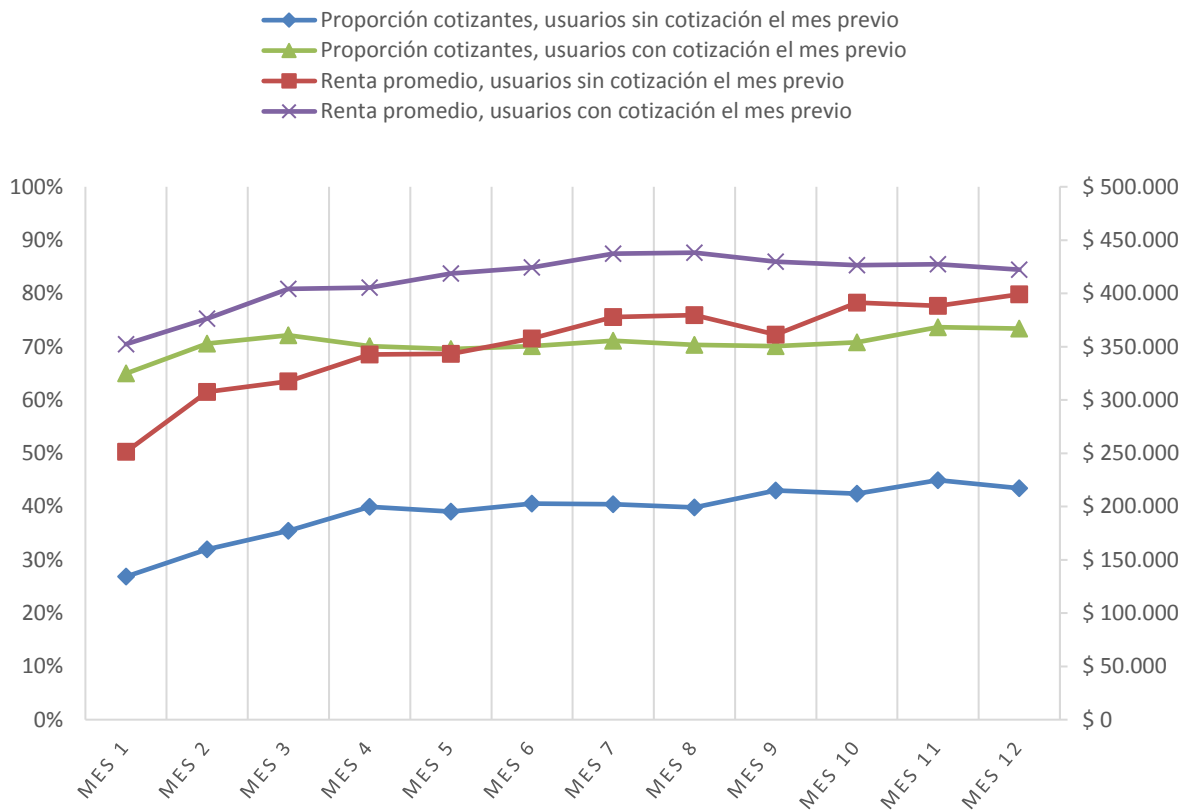
Fuente: Base de datos administrativa de SENCE y base del Seguro de Cesantía.

Reporte de resultados

Junio de 2016

En el gráfico n°3 y tabla n°8, se aprecian los otros dos grupos, aquellos usuarios que no presentaron cotizaciones en el mes previo al inicio del curso y quienes si presentaron cotizaciones en el mismo mes. Lo que podemos observar aquí, es que la proporción de cotizantes del segmento que no cotizaba el mes previo es más baja que la de quienes si presentaron cotizaciones (26,8% versus 65%) al primer mes de egreso del programa. Ambos grupos presentan una tendencia levemente ascendente a medida que avanzan los meses, alcanzando al doceavo mes un 43,4% los del segmento que no presentaron cotización el mes previo, y un 73,4% los del segmento que presentaron cotización en el mismo mes. En cuanto a la renta promedio, ambos grupos presentan un aumento entre el primer y el doceavo mes de egreso, donde el primer segmento presenta un alza de un 58,8% en este período, mientras que el segundo grupo de un 19,8%. Adicionalmente se identifica que el segundo grupo presenta rentas superiores, siendo esa diferencia de un 40,2% en el primer mes de egreso, y que disminuye a un 5,8% en el doceavo.

GRÁFICO N°3: PROPORCIÓN DE COTIZANTES Y RENTA PROMEDIO PREVIO Y POSTERIOR AL EGRESO, SEGÚN COTIZACIÓN EL MES PREVIO



Fuente: Base de datos administrativa de SENCE y base del Seguro de Cesantía.

Reporte de resultados

Junio de 2016

TABLA N°8: PROPORCIÓN DE COTIZANTES Y RENTA PROMEDIO MES A MES POST EGRESO SEGÚN COTIZACIÓN DEL MES PREVIO.

	Proporción cotizantes		Renta promedio	
	Sin cotización el mes previo	Con cotización el mes previo	Sin cotización el mes previo	Con cotización el mes previo
Mes 1	26,8%	65,0%	\$ 251.339	\$ 352.342
Mes 2	32,0%	70,6%	\$ 307.602	\$ 376.189
Mes 3	35,4%	72,1%	\$ 317.353	\$ 404.333
Mes 4	40,0%	70,1%	\$ 342.529	\$ 405.401
Mes 5	39,1%	69,6%	\$ 343.325	\$ 418.718
Mes 6	40,6%	70,1%	\$ 357.787	\$ 424.390
Mes 7	40,4%	71,1%	\$ 377.830	\$ 437.276
Mes 8	39,8%	70,3%	\$ 379.709	\$ 438.206
Mes 9	43,0%	70,1%	\$ 361.164	\$ 429.823
Mes 10	42,4%	70,8%	\$ 391.283	\$ 426.474
Mes 11	44,9%	73,7%	\$ 388.207	\$ 427.292
Mes 12	43,4%	73,4%	\$ 399.093	\$ 422.196

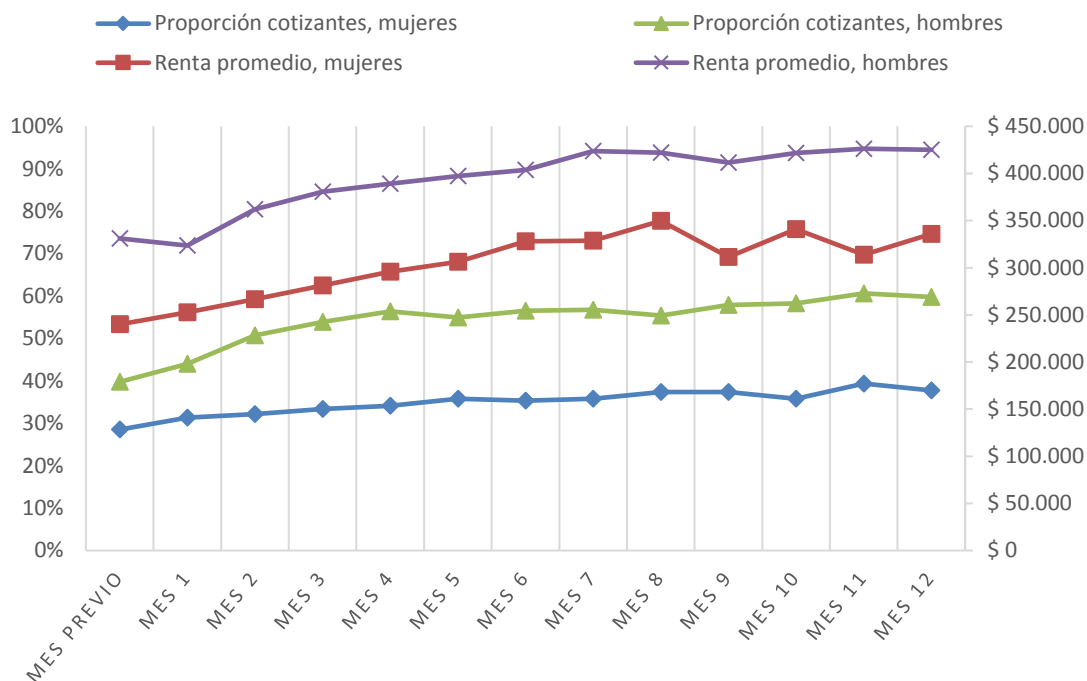
Fuente: Base de datos administrativa de SENCE y base del Seguro de Cesantía.

En el gráfico n°4 y tabla n°9, se aprecia que la proporción de cotizantes mujeres en el mes previo al inicio del curso es bastante más baja que la de los hombres (28,5% y 39,8% respectivamente). En el primer mes de egreso, la proporción de cotizantes entre las mujeres aumenta a 31,3% mientras que entre los hombres alcanza un 44%, situación que se mantiene para el resto de los meses posteriores al egreso, donde los hombres presentan un porcentaje de cotización superior al de las mujeres. En cuanto a la renta promedio se observa una clara diferencia entre ambos segmentos analizados, donde para el periodo previo al inicio del curso la diferencia es de un 38% a favor de los hombres, lo que disminuye para el doceavo mes de egreso, donde alcanza un 27% a favor de los hombres. Se resalta de todos modos que ambos grupos presentan un aumento en las rentas promedios entre el mes previo y el doceavo mes de egreso, donde para el caso de las mujeres ese aumento es de un 40%, y para los hombres de un 28,4%.

Reporte de resultados

Junio de 2016

GRÁFICO N°4: PROPORCIÓN DE COTIZANTES Y RENTA PROMEDIO PREVIO Y POSTERIOR AL EGRESO, SEGÚN SEXO



Fuente: Base de datos administrativa de SENCE y base del Seguro de Cesantía.

TABLA N°9: PROPORCIÓN DE COTIZANTES Y RENTA PROMEDIO MES A MES POST EGRESO SEGÚN SEXO.

	Proporción cotizantes		Renta promedio	
	Mujeres	Hombres	Mujeres	Hombres
Mes previo	28,5%	39,8%	\$ 239.961	\$ 331.087
Mes 1	31,3%	44,0%	\$ 252.813	\$ 323.486
Mes 2	32,1%	50,7%	\$ 266.569	\$ 362.044
Mes 3	33,3%	53,9%	\$ 281.249	\$ 380.774
Mes 4	34,1%	56,4%	\$ 295.819	\$ 389.219
Mes 5	35,7%	54,9%	\$ 306.422	\$ 397.151
Mes 6	35,3%	56,5%	\$ 328.022	\$ 403.652
Mes 7	35,7%	56,8%	\$ 328.546	\$ 423.590
Mes 8	37,3%	55,4%	\$ 349.709	\$ 422.034
Mes 9	37,3%	57,9%	\$ 311.228	\$ 411.500
Mes 10	35,7%	58,3%	\$ 340.938	\$ 421.621
Mes 11	39,4%	60,6%	\$ 313.715	\$ 426.233
Mes 12	37,8%	59,8%	\$ 335.827	\$ 425.241

Fuente: Base de datos administrativa de SENCE y base del Seguro de Cesantía.

Reporte de resultados

Junio de 2016

A continuación, se presenta la información de proporción de cotizantes y renta promedio para las líneas sectoriales del programa, tanto para el mes previo al ingreso a éste, como los doce meses posteriores al egreso del mismo.

TABLA N°10: PROPORCIÓN DE COTIZANTES MES A MES POST EGRESO SEGÚN LÍNEA.

	Proporción cotizantes							
	Línea Acuícola	Línea Agrícola	Línea Construcción Minera	Línea Forestal	Línea Minería	Línea Montaje Industrial	Línea Transporte	Línea Turismo
Mes previo	31,1%	30,2%	54,3%	19,4%	45,8%	39,2%	33,3%	26,8%
Mes 1	36,8%	31,7%	45,7%	38,7%	41,1%	45,8%	33,3%	29,3%
Mes 2	47,4%	33,3%	68,6%	38,7%	46,3%	47,8%	66,7%	36,6%
Mes 3	53,1%	33,3%	68,6%	38,7%	48,6%	51,0%	66,7%	31,7%
Mes 4	57,0%	36,5%	68,6%	37,1%	51,9%	52,5%	66,7%	29,3%
Mes 5	55,3%	34,9%	60,0%	41,9%	50,0%	51,7%	66,7%	39,0%
Mes 6	53,5%	38,1%	68,6%	35,5%	54,2%	53,2%	66,7%	39,0%
Mes 7	53,9%	33,3%	60,0%	32,3%	54,7%	54,4%	66,7%	48,8%
Mes 8	54,4%	39,7%	62,9%	30,6%	54,7%	52,5%	0,0%	43,9%
Mes 9	58,3%	41,3%	68,6%	37,1%	50,9%	55,1%	33,3%	43,9%
Mes 10	59,2%	38,1%	68,6%	35,5%	54,2%	54,4%	33,3%	34,1%
Mes 11	60,1%	38,1%	65,7%	40,3%	55,1%	58,8%	66,7%	41,5%
Mes 12	57,5%	39,7%	60,0%	43,5%	56,1%	57,6%	66,7%	34,1%

Fuente: Base de datos administrativa de SENCE y base del Seguro de Cesantía.

TABLA N°11: RENTA PROMEDIO MES A MES POST EGRESO SEGÚN LÍNEA.

	Renta promedio							
	Línea Acuícola	Línea Agrícola	Línea Construcción Minera	Línea Forestal	Línea Minería	Línea Montaje Industrial	Línea Transporte	Línea Turismo
Mes previo	\$ 301.129	\$ 263.401	\$ 292.305	\$ 184.381	\$ 369.315	\$ 313.243	\$ 287.431	\$ 203.148
Mes 1	\$ 272.751	\$ 222.200	\$ 218.068	\$ 245.674	\$ 406.979	\$ 315.081	\$ 455.189	\$ 191.947
Mes 2	\$ 342.329	\$ 245.011	\$ 259.147	\$ 333.114	\$ 403.645	\$ 353.959	\$ 335.138	\$ 203.690
Mes 3	\$ 357.767	\$ 241.314	\$ 419.420	\$ 360.043	\$ 400.554	\$ 363.607	\$ 420.623	\$ 262.022
Mes 4	\$ 358.333	\$ 233.206	\$ 494.810	\$ 417.542	\$ 427.619	\$ 359.869	\$ 400.043	\$ 262.204
Mes 5	\$ 383.780	\$ 291.876	\$ 522.996	\$ 345.415	\$ 441.843	\$ 362.339	\$ 492.902	\$ 209.665
Mes 6	\$ 380.070	\$ 281.722	\$ 465.140	\$ 365.570	\$ 459.686	\$ 375.860	\$ 608.780	\$ 255.578
Mes 7	\$ 385.388	\$ 304.418	\$ 561.291	\$ 393.993	\$ 477.032	\$ 391.485	\$ 791.481	\$ 252.656
Mes 8	\$ 386.708	\$ 279.603	\$ 502.890	\$ 414.200	\$ 468.401	\$ 408.030	\$ 0	\$ 264.070
Mes 9	\$ 365.818	\$ 296.567	\$ 533.766	\$ 308.345	\$ 486.626	\$ 383.768	\$ 46.745	\$ 277.750
Mes 10	\$ 380.434	\$ 286.654	\$ 558.764	\$ 360.458	\$ 481.527	\$ 397.953	\$ 371.747	\$ 280.762
Mes 11	\$ 371.640	\$ 283.160	\$ 563.794	\$ 318.791	\$ 488.934	\$ 407.318	\$ 425.329	\$ 0
Mes 12	\$ 396.638	\$ 305.994	\$ 613.997	\$ 308.295	\$ 481.218	\$ 395.758	\$ 539.970	\$ 246.590

Fuente: Base de datos administrativa de SENCE y base del Seguro de Cesantía.

Reporte de resultados

Junio de 2016

f) Resultados por región

A continuación, se presenta la información de proporción de cotizantes y renta promedio por región donde se desarrolló el programa, tanto para el mes previo al ingreso como los doce meses posteriores al egreso del programa. Toda esta información puede ser contrastada con el total nacional presentado en la última fila de la tabla.

TABLA N°12.1: PROPORCIÓN DE COTIZANTES Y RENTA PROMEDIO MES A MES POST EGRESO SEGÚN REGIÓN.

Región	Mes previo		Mes 1		Mes 2		Mes 3		Mes 4		Mes 5		Mes 6	
	Cotizantes	Renta	Cotizantes	Renta	Cotizantes	Renta	Cotizantes	Renta	Cotizantes	Renta	Cotizantes	Renta	Cotizantes	Renta
I														
II	64,3%	\$ 521.557	50,0%	\$ 539.842	64,3%	\$ 435.301	71,4%	\$ 505.065	64,3%	\$ 568.679	71,4%	\$ 598.869	71,4%	\$ 616.590
III														
IV	36,3%	\$ 323.044	35,1%	\$ 308.476	41,3%	\$ 372.992	44,4%	\$ 373.990	45,6%	\$ 376.007	43,6%	\$ 403.735	48,6%	\$ 406.872
V	39,3%	\$ 135.332	35,7%	\$ 213.437	50,0%	\$ 223.791	35,7%	\$ 318.149	46,4%	\$ 296.294	39,3%	\$ 257.970	46,4%	\$ 257.430
VI	37,7%	\$ 324.224	37,7%	\$ 355.131	41,5%	\$ 371.998	43,4%	\$ 307.170	49,1%	\$ 336.581	49,1%	\$ 357.887	52,8%	\$ 359.661
VII	41,7%	\$ 300.400	52,1%	\$ 310.047	51,7%	\$ 325.397	50,2%	\$ 360.708	49,8%	\$ 330.307	50,2%	\$ 334.254	51,2%	\$ 355.143
VIII	32,7%	\$ 252.236	40,8%	\$ 360.577	46,9%	\$ 357.825	51,0%	\$ 349.597	51,0%	\$ 406.208	51,0%	\$ 347.201	49,0%	\$ 366.718
IX	29,3%	\$ 246.676	36,0%	\$ 201.822	33,3%	\$ 300.958	40,0%	\$ 326.511	45,3%	\$ 353.366	48,0%	\$ 324.609	42,7%	\$ 341.023
X	30,0%	\$ 288.465	34,7%	\$ 254.032	50,2%	\$ 323.317	55,9%	\$ 344.645	59,6%	\$ 355.762	58,7%	\$ 370.643	57,3%	\$ 368.980
XI	28,6%	\$ 217.686	28,6%	\$ 246.538	14,3%	\$ 336.131	14,3%	\$ 426.939	14,3%	\$ 383.359	42,9%	\$ 215.089	28,6%	\$ 311.280
XII	31,6%	\$ 376.991	40,4%	\$ 386.707	36,8%	\$ 396.534	40,4%	\$ 390.305	40,4%	\$ 342.985	40,4%	\$ 390.395	36,8%	\$ 375.322
XIII	57,5%	\$ 397.298	57,5%	\$ 389.923	58,8%	\$ 394.538	66,3%	\$ 421.184	68,8%	\$ 519.149	62,5%	\$ 527.675	66,3%	\$ 541.042
XIV	12,5%	\$ 95.217	25,0%	\$ 129.002	37,5%	\$ 290.286	25,0%	\$ 392.087	37,5%	\$ 300.437	37,5%	\$ 307.888	50,0%	\$ 353.562
XV														
Total nacional	37,1%	\$ 314.539	41,0%	\$ 310.725	46,3%	\$ 346.393	49,1%	\$ 364.796	51,1%	\$ 374.490	50,4%	\$ 381.945	51,5%	\$ 391.395

Fuente: Base de datos administrativa de SENCE y base del Seguro de Cesantía.

Reporte de resultados

Junio de 2016

TABLA N°12.2: PROPORCIÓN DE COTIZANTES Y RENTA PROMEDIO MES A MES POST EGRESO SEGÚN REGIÓN.

Región	Mes 7		Mes 8		Mes 9		Mes 10		Mes 11		Mes 12	
	Cotizantes	Renta	Cotizantes	Renta	Cotizantes	Renta	Cotizantes	Renta	Cotizantes	Renta	Cotizantes	Renta
I												
II	71,4%	\$ 684.056	71,4%	\$ 587.850	64,3%	\$ 632.760	57,1%	\$ 899.040	57,1%	\$ 638.985	64,3%	\$ 611.085
III												
IV	49,4%	\$ 431.269	49,8%	\$ 424.109	48,6%	\$ 432.357	52,9%	\$ 423.814	54,1%	\$ 464.064	54,8%	\$ 434.658
V	50,0%	\$ 272.618	39,3%	\$ 213.806	50,0%	\$ 374.428	39,3%	\$ 526.842	50,0%	\$ 369.355	42,9%	\$ 539.512
VI	52,8%	\$ 405.448	56,6%	\$ 419.766	58,5%	\$ 370.839	56,6%	\$ 416.292	67,9%	\$ 398.324	62,3%	\$ 389.322
VII	52,1%	\$ 368.060	53,1%	\$ 380.889	55,0%	\$ 367.417	51,7%	\$ 387.333	55,0%	\$ 390.677	51,2%	\$ 408.544
VIII	44,9%	\$ 449.977	40,8%	\$ 456.916	46,9%	\$ 364.463	49,0%	\$ 417.525	46,9%	\$ 431.071	49,0%	\$ 422.896
IX	41,3%	\$ 308.152	34,7%	\$ 320.129	42,7%	\$ 285.306	45,3%	\$ 312.384	52,0%	\$ 301.042	53,3%	\$ 290.677
X	58,2%	\$ 376.554	57,3%	\$ 379.199	61,5%	\$ 359.963	60,6%	\$ 369.013	61,0%	\$ 366.562	59,2%	\$ 383.284
XI	28,6%	\$ 182.009	42,9%	\$ 223.642	42,9%	\$ 336.407	71,4%	\$ 390.915	71,4%	\$ 382.388	71,4%	\$ 256.210
XII	35,1%	\$ 365.578	33,3%	\$ 399.980	33,3%	\$ 392.194	35,1%	\$ 388.033	40,4%	\$ 369.630	42,1%	\$ 365.735
XIII	65,0%	\$ 572.296	65,0%	\$ 564.843	62,5%	\$ 532.357	60,0%	\$ 490.038	58,8%	\$ 484.061	57,5%	\$ 513.737
XIV	62,5%	\$ 308.499	62,5%	\$ 238.112	62,5%	\$ 285.320	37,5%	\$ 281.431	62,5%	\$ 272.568	75,0%	\$ 280.352
XV												
Total nacional	51,8%	\$ 408.097	51,1%	\$ 409.555	53,0%	\$ 394.818	52,9%	\$ 408.753	55,6%	\$ 407.416	54,6%	\$ 410.624

Fuente: Base de datos administrativa de SENCE y base del Seguro de Cesantía.